



PROGRAM ROZVOJE
MĚSTA PROSEČ

na období 2011–2021

Schváleno Zastupitelstvem města Proseč dne 6. 12. 2011 usnesení č. 6/2011

(verze 051211)

REALIZAČNÍ TÝM ZPRACOVATELE:**Komise rozvoje města:**

Bc. Petr Herynek

Jan Macháček

Ing. Jaroslav Bukáček

Josef Soukal, DiS.

Lucie Oherová

Pavel Čermák

Ing. Martin Zach

Radek Šenkýř

Na tvorbě dokumentu se kromě realizačního týmu zpracovatele podíleli svými připomínkami a podněty zastupitelé města, zaměstnanci městského úřadu, členové osadních výborů, komisí rady, spolků a organizací, zástupci významných zaměstnavatelů a firem působících na území města Proseč.

OBSAH

1. ÚVOD.....	3
2. ANALYTICKÁ ČÁST – PROFIL MĚSTA	4
3. ANALÝZA VOLEBNÍCH PROGRAMŮ POLITICKÝCH STRAN A Hnutí KANDIDUJÍCÍCH DO ZASTUPITELSTVA MĚSTA V ROCE 2010.....	24
4. ANALÝZA SLABÝCH A SILNÝCH STRÁNEK MĚSTA.....	26
5. VIZE ROZVOJE MĚSTA.....	34
6. NÁVRHOVÁ ČÁST PROGRAMU ROZVOJE MĚSTA.....	36
7. ZÁVĚR.....	67
8. DOLOŽKY O SCHVÁLENÍ	68

1. ÚVOD

Program rozvoje města Proseč je základním strategickým rozvojovým dokumentem města. Zhotovitelem Programu rozvoje města je Komise rozvoje města, kterou zřídila jako svůj iniciativní a podpůrný orgán Rada města Proseč. Komise působí ve složení – předseda Bc. Petr Herynek, členové Jan Macháček, Ing. Jaroslav Bukáček, Josef Soukal, DiS., Lucie Oherová, Pavel Čermák, Ing. Martin Zach a Radek Šenkýř. Sestavený program rozvoje vychází i z podnětů a připomínek zastupitelů města, zaměstnanců městského úřadu, členů osadních výborů, komisí rady, spolků a organizací, zástupců významných zaměstnavatelů a firem působících na území města Proseč.

Program rozvoje města je strategií rozvoje města ve smyslu zákona o obcích a metodických pokynů nadřízených orgánů. Definuje možnosti a omezení rozvoje města, vyhledává vhodné způsoby financování rozvoje města. Program rozvoje města by měl sloužit především jako podklad pro zpracování konkrétních investičních záměrů, sestavování městského rozpočtu, zpracování územního plánu, posuzování regionálních plánů a programů z pohledu města a pro sestavení strategie rozvoje mikroregionu. Hlavním smyslem je organizace rozvoje města na bázi sladování jednotlivých zájmů tak, aby město prosperovalo jako celek.

Schvalování programu rozvoje města je podle § 84 odst. 2 písm. a) zákona č. 128/2000 Sb., o obcích (obecním zřízení), ve znění pozdějších předpisů, vyhrazeno zastupitelstvu města.

SEZNAM KAPITOL A POPIS OBSAHU

1. Analytická část – profil města

Analytická část programu bude shrnovat základní údaje o městě, obyvatelstvu, poloze, dopravní a technické infrastruktuře, sociálních záležitostech a další údaje pro podrobnou analýzu města a možností jeho rozvoje.

2. Analýza volebních programů politických stran a hnutí kandidujících do zastupitelstva města v roce 2010

Základním podkladem pro analýzu rozvojových záměrů jsou rozvojové plány, které do svých volebních programů zapracovaly jednotlivé volební strany a sdružení. Tyto náměty mají charakter slibů voličům, a proto lze předpokládat, že politické strany a sdružení budou mít zájem tyto náměty realizovat.

3. Analýza slabých a silných stránek města

Obsahem této kapitoly je tzv. SWOT analýza, tedy analýza slabých a silných stránek města, příležitostí a hrozeb rozvoje. Tato analýza je povinnou součástí všech rozvojových dokumentů. Analýza je rozdělena do sedmi tematicky rozdělených podkapitol.

4. Vize rozvoje města

Kapitola vize rozvoje města obecně charakterizuje cíle rozvoje města a oblasti, které jsou určeny k podpoře. Charakteristika je obecná a je konkretizována v následující návrhové části.

5. Návrhová část – program rozvoje města

Návrhová část programu rozvoje města je členěna podle jednotlivých strategických cílů a obsahuje přehled aktivit a projektů k naplnění vize a strategických cílů města.

2. ANALYTICKÁ ČÁST – PROFIL MĚSTA

a) Úvod

Proseč je město v Pardubickém kraji, leží v okrese Chrudim. První písemná zmínka o městě je z roku 1349, vznik města však sahá až do 2. poloviny 12. století.

Město Proseč má necelých 2 200 obyvatel, 7 místních částí a rozkládá se na ploše 3 403 hektarů. Leží na pokraji Českomoravské vysočiny na severovýchodě Žďárských vrchů, malá část katastru na severu a severovýchodě je již součástí České křídové tabule. Tato hranice dává nejen Proseči, ale i krajíně v celé oblasti, specifický ráz a činí ji zajímavou a pestrou. Krajina na Prosečsku si dosud zachovala svou panensky nedotčenou tvář.

Proseč proslula v minulosti především sklářskými výrobky. První sklárna byla postavena již v roce 1639 knížetem Trautshonem a druhá v roce 1828 hraběnkou Chamaré na Posekanci. Tato sklárna vyráběla vzácné rubínové sklo. Od roku 1840 se v kraji započalo s domácí výrobou dýmek a v roce 1911 byla postavena první továrna na výrobu dýmek, která se proslavila po celém světě. Po první světové válce vznikaly další továrny a dílny na výrobu dýmek a také šicí a vyšívací dílny na výrobu prádla.

S historií Proseče, ale i s její současností je spojeno několik zajímavých a slavných postav veřejného a kulturního života. Patří mezi ně česká spisovatelka Teréza Nováková, která si v Proseči zakoupila dům čp. 74 a napsala zde své romány a povídky (Děti čistého živého, Drašar, Na Librově gruntě...) a také její syn Arne Novák, literární kritik a profesor dějin československé literatury. Na její počest se v Proseči od roku 1961 pravidelně koná festival Proseč Terézy Novákové určený pro lidové autory.

S Prosečí souvisí i osud německých spisovatelů bratrů Mannových, kteří po převzetí moci nacisty museli oba se svými rodinami svou zemi opustit. Požádali v Čechách o udělení domovského práva a byla to právě Proseč, která jim jako jediná vyšla vstříc. Roku 1935 se stali občany Proseče Heinrich Mann s rodinou a o rok později zde získali domovské právo také Thomas Mann, nositel Nobelovy ceny za literaturu, a jeho rodina. Tímto aktem ukázala Proseč své jednoznačně odmítavé stanovisko k nástupu nacionálního socialismu.

Po okupaci a za války se Prosečsko významně podílelo na odboji a partyzánském hnutí. Po roce 1945 nastala zcela nová epocha. Ráz města se příznivě měnil sadovou úpravou náměstí, bezprašným povrchem všech ulic, byly zastavěny nové velké plochy na „Pasecké“ ulici, u nově vybudovaného zdravotního střediska, v Záboří "Na Ručičce" a "Na Skalce", v Proseči za náměstím na budislavské straně i v Podměstí. Téměř všechny domy byly opraveny nebo přestavěny. Zástavbou rodinných domů došlo k propojení obcí Proseč, Záboří a Podměstí a k rozšíření ve všech směrech. Proseč se stala střediskovou obcí. Byly postaveny dvě mateřské školy v letech 1958 a 1980, vystavěn celý velký komplex budov včetně hřiště u základní školy v letech 1960 a 1975, přestavěn dům orelské jednoty na kulturní dům a vyrostly nové bytové domy ve směru na Českou Rybnou.

Proseč se stala v roce 2001 lídrem a centrem nově vzniklého mikroregionu Sdružení obcí Touloucovy maštale, který zastupuje 12 obcí, na jejichž území se rozkládá přírodní rezervace Maštale, přírodní park Údolí Krounky a Novohradky a přírodní památky Pivnice a Střítežská rokle. Součástí přírodní rezervace Maštale jsou výjimečné pískovcové skalní útvary a rozmanitý výskyt vzácných druhů živočichů a rostlin.

Dne 17. 3. 2011 byl Prosečí na základě vlastní žádosti a rozhodnutím předsedkyně Poslanecké sněmovny ČR Miroslavy Němcové vrácen historický statut města.

b) Podklady pro zpracování dokumentace

Pro zpracování dokumentace „Program rozvoje města Proseč“ byly použity tyto podklady:

- Program obnovy venkova Proseč (schválilo Zastupitelstvo obce Proseč dne 15. 3. 1996)
- Program obnovy venkova Proseč – aktualizace (schválilo Zastupitelstvo obce Proseč dne 9. 2. 1999)
- Územní plán sídelního útvaru Proseč (ÚPSU) - (schválilo Zastupitelstvo obce Proseč dne 14. 7. 1995)
- Územní plán sídelního útvaru Proseč – změna č. 1 (schválilo Zastupitelstvo obce Proseč dne 18. 6. 1999)
- Územní plán sídelního útvaru Proseč – změna č. 2 (schválilo Zastupitelstvo obce Proseč dne 15. 12. 2005)
- Územní plán sídelního útvaru Proseč – změna č. 3 (schválilo Zastupitelstvo obce Proseč dne 29. 12. 2006)
- Územní plán sídelního útvaru Proseč – změna č. 4 (schválilo Zastupitelstvo obce Proseč dne 22. 5. 2008)
- Územní plán Proseč (ÚPO) - (návrh schválilo Zastupitelstvo města Proseč dne 22. 9. 2011)
- Program rozvoje Pardubického kraje (schválilo Zastupitelstvo Pardubického kraje dne 21. 9. 2006)
- Aktualizace programu rozvoje Pardubického kraje 2012 - 2016 (návrh připravený k veřejnému projednání)
- Aktualizovaná Koncepce ochrany přírody Pardubického kraje z roku 2009
- Regionální operační program NUTS II Severovýchod verze 2.0 - česká verze (schváleno Evropskou komisí s platností od 27. 3. 2011)
- Strategické směry rozvoje regionu NUTS 2 Severovýchod ve vazbě na priority EU v období 2014+ (návrh připravený k veřejnému projednání)
- Strategie rozvoje mikroregionu Touloucovy Maštale verze 1.2 (schváleno valnou hromadou dne 4. 12. 2008)
- Strategický plán Leader - MAS Litomyšlsko o.p.s. (schváleno správní radou dne 20. 10. 2008)

c) Charakteristika území

Řešené území města Proseč je v dojezdové vzdálenosti 46 km jihovýchodně od Pardubic, správního centra kraje. Současné území města zahrnuje sedm dříve samostatných obcí – Proseč, Podměstí, Záboří, Paseky, Martinice, Česká Rybná, Miřetín a je vymezeno velikostí správního území města, které je tvořeno katastrálním územím Proseč u Skutče, Podměstí, Záboří u Proseče, Paseky u Proseče, Martinice u Skutče, Česká Rybná a Miřetín. Město Proseč leží v oblasti, kde se stýká Českomoravská vysočina na severovýchodě Žďárských vrchů se Svitavskou pahorkatinou a s níže položenou Českou křídovou tabulí. Od jižní hranice obce, která probíhá nad Pasekami poblíž evropského rozvodí mezi Severním mořem a Černým mořem se terén na severovýchodě snižuje až do údolí řeky Novohradky protékající přírodní rezervací Maštale a k údolí řeky Krounky na severozápadě.

Polohu Proseče definují body severní zeměpisné šířky (ϕ) 49°48'9"N a zeměpisné východní délky (λ) 16°07'09"E. Od nejsevernějšího okraje hranice k nejnižšímu bodu území je vzdušnou vzdáleností 9,935 km a od nejzápadnějšího bodu hranice je k nejvýchodnějšímu bodu vzdálenost 8,055 km. Jihovýchodní hranicí sousedí území města s okresem Svitavy a jižní hranice se dotýká chráněné krajinné oblasti Žďárských vrchů. Sousedních obcí je 13 a to Jarošov u Litomyšle (SY), Budislav (SY), Lubná (SY), Borová u Poličky (SY), Pustá Kamenice (SY), Krouna (CR), Otradov (CR), Předhradí (CR), Skuteč (CR), Hluboká (CR), Perálec (CR), Zderaz (CR) a Bor u Skutče (CR).

Střední nadmořská výška obce je 523 m n. m. Nejvyšším bodem města je lesní území v okolí křižovatky martinické cesty a silnice Paseky – Borová (727 m n. m.), nejnižší bod města se nachází na řece Krounce v Šilinkově dole (423 m n. m.). Podstatná část města leží v povodí řeky Krounky a toku Novohradky a je významnou pramennou oblastí území regionu.

Svou rozlohou 3 403 ha je město Proseč dle velikosti spravovaného katastrálního území na čtvrtém místě v okrese Chrudim (3,43 % plochy okresu a tvoří 0,753 % plochy Pardubického kraje). Proseč leží ve správním obvodu obce s rozšířenou působností Chrudim a ve správním obvodu obce s pověřeným obecním úřadem Skuteč.

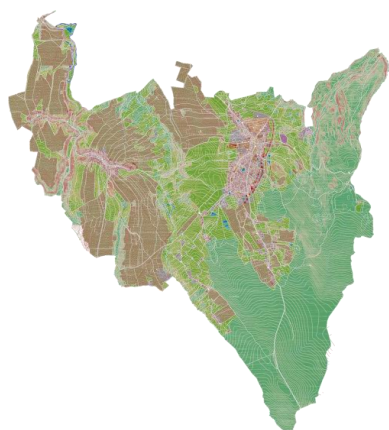
Tab. 1 Vzdálenost Proseče od dalších obcí se statutem města (zdroj: <http://mesta.obce.cz> k 9. 10. 2011)

Město	Okres	Obyvatel	Vzdálenost	Další informace
Skuteč	Chrudim	5 400	12 km	Obec s pověřeným obecním úřadem pro Proseč
Luže	Chrudim	2 524	17 km	-
Polička	Svitavy	9 250	18 km	-
Hlinsko	Chrudim	10 255	20 km	Lékaři, Zdravotnická záchranná služba, Hasičský záchranný sbor
Litomyšl	Svitavy	10 389	21 km	Nemocnice, lékaři
Chrast	Chrudim	3 220	22 km	-
Vysoké Mýto	Ústí nad Orlicí	12 365	22 km	-
Chrudim	Chrudim	24 179	34 km	Bývalé okresní město, obec s rozšířenou působností pro Proseč, nemocnice, lékaři
Pardubice	Pardubice	89 954	46 km	Krajské město, nemocnice, lékaři

Obr. 1 Geografie Pardubického kraje (zdroj: ČSÚ k 31. 12. 2009)



Obr. 2 Mapa katastrálního území města Proseč (zdroj: Územní plán Proseč - říjen 2011)



Tab. 2 Srovnávací tabulka katastrálních území města (údaje jsou platné k 4. 10. 2011)

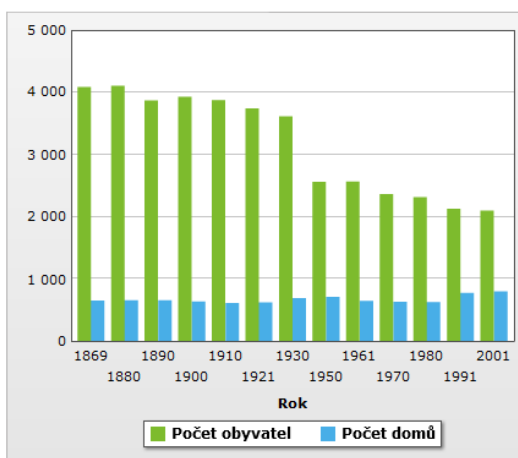
Katastrální území	Výměra (ha)	Počet domů	Počet obyvatel
Proseč u Skutče	640	375	1113
Podměstí	230	72	179
Záboří u Proseče	289	202	425
Paseky u Proseče	673	70	78
Martinice u Skutče	443	56	27
Česká Rybná	813	155	212
Miřetín	315	60	110
Celkem	3403	990	2144

d) Obyvatelstvo

Město Proseč včetně místních částí nyní eviduje celkem 2 144 obyvatel přihlášených k trvalému pobytu (údaj platný k 4. 10. 2011), což představuje asi 2 % z celkového počtu obyvatel v okrese Chrudim. Podle údajů Českého statistického úřadu a městské matriky začíná počet obyvatel pomalu stoupat, jedná se o přírůstek 10 až 15 nových obyvatel ročně. Proseč je v počtu obyvatel v okrese Chrudim z celkového počtu 108 obcí na 9. místě a v Pardubickém kraji z celkového počtu 451 obcí na 33. místě. Obyvatel ve věku 0-14 let je 310 (14,5 %), ve věku 15-59 let 1 307 (61 %) a ve věku 60 a více let 527 (24,5 %), z toho žen bylo 1085.

Obr. 3 Počet obyvatel a domů Proseče podle výsledků sčítání od roku 1869 (zdroj: Veřejná databáze ČSÚ)

Sčítání v roce	Počet obyvatel	Počet domů
1869	4 084	652
1880	4 103	654
1890	3 869	657
1900	3 926	635
1910	3 872	609
1921	3 742	622
1930	3 613	688
1950	2 560	710
1961	2 563	647
1970	2 361	629
1980	2 314	626
1991	2 126	775
2001	2 098	796



Porovnání podle místních částí již není tak příznivé, v okrajových lokalitách převažuje věková struktura převážně starších občanů. Mladé rodiny vyhledávají bydliště hlavně v místních částech Proseč, Podměstí, Záboří a Česká Rybná, především z důvodu snadnější dostupnosti obchodů, školy, lékařů i pracovních příležitostí. Pozitivní skutečností je, že počet přistěhovalých obyvatel v poslední době stoupá. Největší podíl obyvatel z celkového počtu mají sjednocené místní části Proseč, Záboří a Podměstí (dohromady 80 %), místní části Česká Rybná (9,9 %) a Miřetín (5,1 %) evidují již několik let podobný počet obyvatel, k postupnému snižování obyvatel však dochází v odlehlých místních částech Paseky (3,7 %) a Martinice (1,3 %).

Dle údajů sčítání lidu z roku 2001 v Proseči převažuje počet věřících lidí (58,87 %), u věřících lidí převládá víra církve římskokatolické (40,61 %), následuje církev československá evangelická (15,30 %), církev československá husitská (0,29 %), Svědkové Jehovovi (0,10 %), církev pravoslavná (0,05 %) a ostatní vyznání (2,53 %).

Obr. 4 Sidelní struktura Pardubického kraje (Zdroj: Krajský úřad Pardubického kraje, 2006)



Vzdělanostní struktura obyvatel má mírně vyšší podíl osob se základním vzděláním a bez maturity a nižší podíl osob s vysokoškolským vzděláním. Méně příznivá struktura vzdělanosti souvisí mj. s nabídkou pracovních míst, v níž převažují méně kvalifikované pozice, dále s dostupností vzdělávání, sociální situací rodin atd. Nižší vzdělanost obyvatel většinou vede k nárůstu nezaměstnanosti, růstu podílu osob závislých na sociálních dávkách a k dalším sociálně patologickým jevům.

e) Bytová výstavba

V Proseči podle počtu staveb převažuje zástavba v rodinných domech, v posledních dvanácti letech probíhala nová výstavba především v lokalitě směř na Poličku „šmoulov“ a lokalitě „ke koupališti“.

Dostupnost bydlení je ve městě na dobré úrovni. Město vlastní v současné době 42 rodinných, řadových, popř. bytových domů s celkovým počtem 87 bytových jednotek a dva domy zvláštního určení - čp. 344 s počtem 14 bytů a čp. 372 s počtem 16 bytů. Město eviduje ročně přibližně 20 žádostí o přidělení bytu, poptávku se daří doposud z velké části uspokojit.

Individuální výstavba je stále na vzestupu. Stavební úřad v současné době eviduje 13 rozestavěných a 8 nově zkolaudovaných rodinných domů (údaj platný k říjnu 2011). Tyto údaje zaručují pokračující omlazování bytového fondu a patří mezi silné stránky hodnocení obce.

Problémem města je především velké množství neobydlených chátrajících objektů ve všech místních částech, včetně objektů, které se nacházejí přímo v centru města. Možným řešením je podpora ze strany města finanční nebo koncepční a město by mělo jít také příkladem při správě svých objektů.

Tab. 3 Domovní fond města Proseč dle obydlí (zdroj: Sčítání lidu a domů 2001, počet obyvatel k 4. 10. 2011)

Místní část	Počet domů dle čp.		Počet domů dle čp.		Počet domů dle čp.		Hlášených obyvatel
	Trvale obydlených	%	Víkendových	%	Neobydlených	%	
Proseč	308	76,6	65	16,2	29	7,2	1113
Podměstí	49	62,8	25	32,1	4	5,1	179
Záboří	142	69,9	47	23,2	14	6,9	425
Paseky	16	22,9	33	47,1	21	30	78
Martinice	9	16,1	32	57,1	15	26,8	27
Česká Rybná	121	58,2	61	29,3	26	12,5	212
Miřetín	36	50	23	31,9	13	18,1	110
Celkem	681		286		122		2144

f) Dopravní infrastruktura

Územím města prochází dvě silnice II. třídy a dále tři silnice III. třídy. Všechny silnice II. a III. třídy jsou majetkem Pardubického kraje ve správě SÚS Pardubického kraje, pobočka Luže. Místní komunikace jsou městským majetkem. Pro potřeby turistiky a cykloturistiky jsou také využívány některé zemědělské a lesní obslužné komunikace, které jsou ve většině případů v soukromém vlastnictví. Hromadnou regionální dopravu zajišťují výhradně autobusy. Katastrálním územím města neprochází žádná železniční trať. Železniční zastávka je pro občany nejbližší v Borové (8 km), Krouně (10 km), Skutči (12 km) a Žďarci u Skutče (13 km).

Silnice II. a III. třídy:

II / 357 Choceň – Vysoké Mýto – Leština - Nové Hradý – Proseč – Borová – Jimramov

- silnice je hlavní trasou území ve směru od Nových Hradů přes náměstí na Borovou
- návaznost na silnici na I / 34 v Borové (Polička-Hlinsko)

II / 359 Litomyšl – Dolní Újezd – Proseč – Zderaz

- silnice směřuje od Zderaze na náměstí a dále ve směru Budislav a Litomyšl

III / 3542 Proseč – Česká Rybná – Miřetín – dále s napojením na silnici II/354 (směr Předhradí a Skuteč)

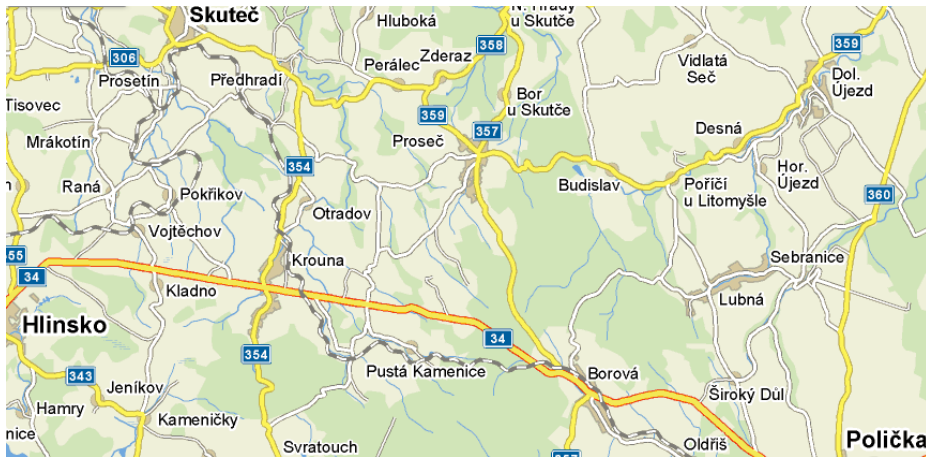
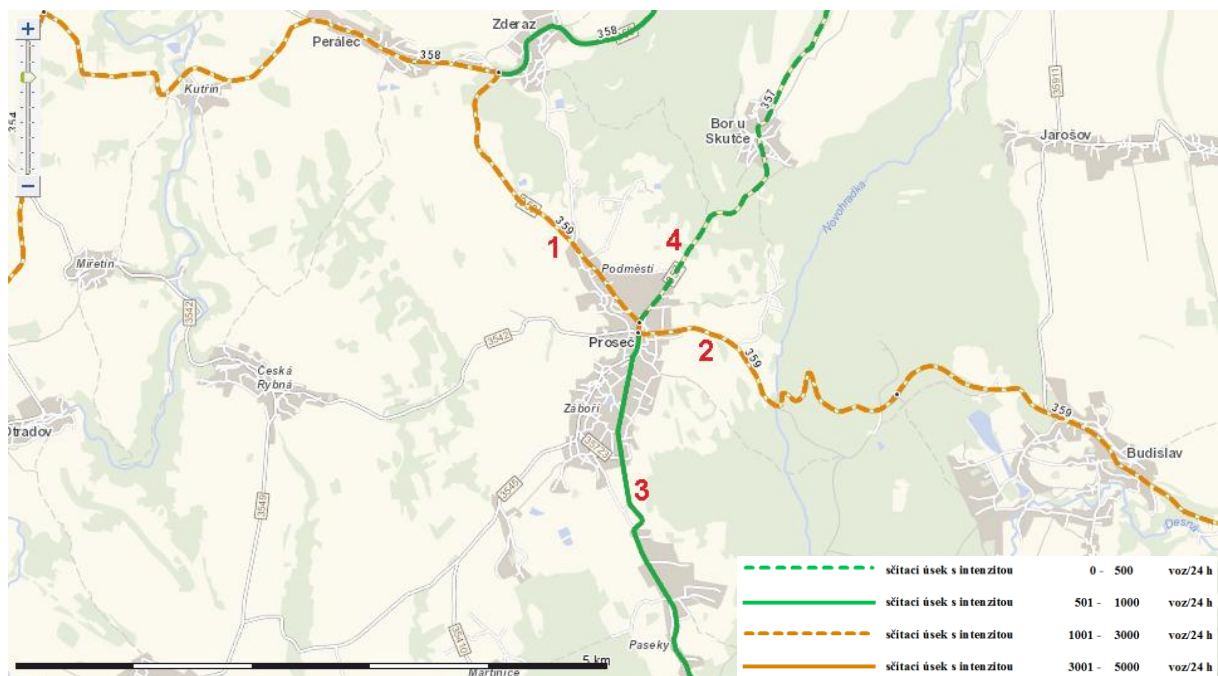
- Silnice je připojena na náměstí na křižovatku a vede dále ve směru Česká Rybná přes Miřetín až na silnici II / 354 u Lešan

III / 3545 Záboří – Rychnov

- Silnice se odpojuje od silnice II / 357 v prostoru horní části náměstí a směřuje přes Záboří na Rychnov, kde se napojuje na trasu silnice I / 34 (Polička-Hlinsko)

III / 35723 Proseč – Záboří

- Silnice tvoří spojkou mezi II / 357 a III / 3545, jedná se o ulici „Na Ručičce“

Obr. 5 Mapa s vyznačením silnic I. a II. třídy (zdroj: <http://www.mapy.cz>)Obr. 6 Výsledky sčítání dopravy z roku 2010 (zdroj: <http://scitani2010.rsd.cz>)

1

Sčítání dopravy 2010 – hodnoty RPDI [voz/24h]	
Sčítací úsek č.	5-5290
Komunikace č.	359
TV (těžká motorová vozidla celkem)	176
O (osobní a dodávková vozidla)	1102
M (jednostopá motorová vozidla)	26
SV (součet všech vozidel)	1304

2

Sčítání dopravy 2010 – hodnoty RPDI [voz/24h]	
Sčítací úsek č.	5-5280
Komunikace č.	359
TV (těžká motorová vozidla celkem)	287
O (osobní a dodávková vozidla)	820
M (jednostopá motorová vozidla)	23
SV (součet všech vozidel)	1130

3

Sčítání dopravy 2010 – hodnoty RPDI [voz/24h]	
Sčítací úsek č.	5-5268
Komunikace č.	357
TV (těžká motorová vozidla celkem)	107
O (osobní a dodávková vozidla)	428
M (jednostopá motorová vozidla)	18
SV (součet všech vozidel)	553

4

Sčítání dopravy 2010 – hodnoty RPDI [voz/24h]	
Sčítací úsek č.	5-5240
Komunikace č.	357
TV (těžká motorová vozidla celkem)	67
O (osobní a dodávková vozidla)	392
M (jednostopá motorová vozidla)	5
SV (součet všech vozidel)	464

g) Technická infrastruktura

Zásobování pitnou a užitkovou vodou

(majitel - Vodovody a kanalizace Chrudim, a.s., provozovatel - Vodárenská společnost Chrudim, a.s.)

Zdrojem vody pro město Proseč jsou křídové geologické partie u Nových Hradů, kde se nacházejí celkem tři zdroje pitné vody. V současné době se pracuje na přípravě dalšího náhradního zdroje. Vodu lze hodnotit jako středně tvrdou. Voda je ze zdrojů čerpána do úpravně a vodojemu v Nových Hradech, odkud je dále

transportována do čerpací stanice v Roudné a následně do Proseče – do vodojemu u sokolovny. Tento vodojem o objemu 500 m³ byl uveden do provozu v r. 1989. Je nejnovějším ze všech vodojemů v Proseči a byl součástí stavby skupinového vodovodu Nové Hrady – Proseč. Z tohoto vodojemu je gravitačně zásobeno Podměstí a dále je odtud přečerpávána voda do vodojemu na Pasekách. Tento vodojem o objemu 250 m³ z r. 1968 je nejstarším v lokalitě a v minulosti se zde již vyskytly problémy s prosakováním. Odtud je gravitačně zásobována pitnou vodou Proseč a za pomoci automatických tlakových stanic také Záboří, Paseky a také vodojem nad Českou Rybnou. Z něho je voda dále gravitačně dopravována do České Rybné a Miřetína. Dle vyjádření provozovatele je vodovod ve velmi dobrém stavu. Ve většině území se již podařilo stávající litinové řady nahradit odolnějšími materiály – PVC a PE. Bude nutné hledat alternativní zdroj pitné vody pro město, možným řešením by mohlo být využití zatopeného lomu v k.ú. Zderaz.

Likvidace odpadních vod (majitel – Město Proseč, provozovatel – Město Proseč)

Centrální čistírna odpadních vod se nachází pod Prosečí směr na Zderaz v místní části Podměstí. Čistírna byla zprovozněna v roce 2003 a v roce 2010 byla rozšířena o druhou biologickou linku. Kapacita ČOV je nyní 2 600 ekvivalentních obyvatel.

Technologický dozor ČOV (pravidelné kontroly a odebrání vzorků) provádí na základě smluvního vztahu pro město Proseč firma Vodní zdroje Ekomonitor spol. s r.o.

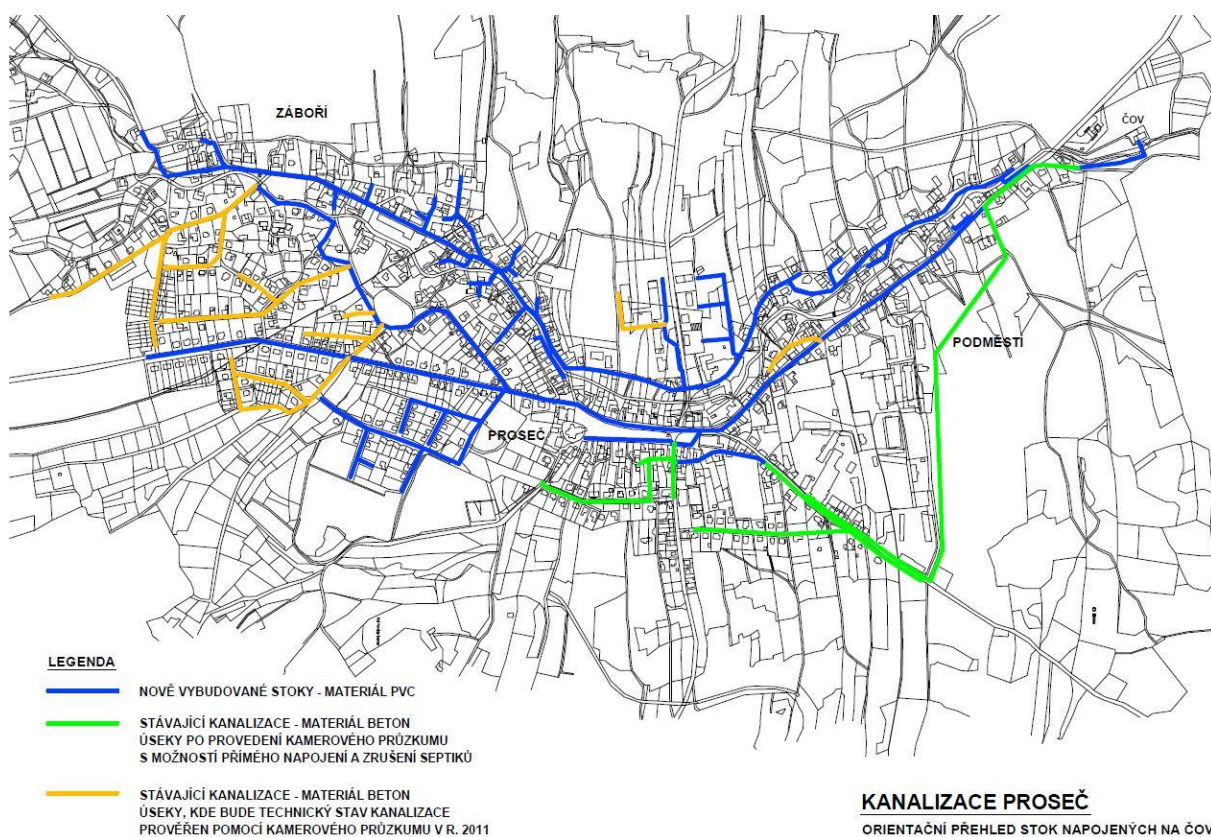
V převážné části Proseče (včetně místních částí Podměstí a Záboří) se jedná o kanalizaci jednotnou. Tam, kde je kanalizace oddílná (lokalita u koupaliště) jsou dešťové vody odváděny do prosečského potoka. U jednotné kanalizace jsou za tímto účelem na stokách vybudovány odlehčovací komory. Při připojování jednotlivých objektů musí město Proseč jako provozovatel kanalizace dbát na to, aby nedocházelo k zaústění přepadů ze studen a sklepů. Tyto balastní vody pouze zbytečně zatěžují kanalizační systém a ČOV. Do současné doby proběhlo budování kanalizačních stok zatím ve čtyřech etapách, během nichž je odkanalizováno asi 85 procent objektů v místních částech Proseč, Podměstí a Záboří. V následujícím období se předpokládá příprava a realizace dalších etap kanalizačních stok především v místní části Záboří, Česká Rybná a Miřetín.

V místní části Česká Rybná a Miřetín probíhá čištění splaškových vod prostřednictvím septiků a je zde vybudována pouze nesouvislá kanalizační síť odvádějící přečištěné odpadní vody přímo do potoka. V současné době je zpracovaná studie řešení likvidace odpadních vod z této lokality pomocí přečerpávání na ČOV v Proseči, v příštím roce bude zadáno zpracování projektové dokumentace tohoto řešení.

V místní části Paseky a Martinice kanalizace chybí zcela. Jedinou možností tak zatím zůstává lokální čištění splaškových vod u jednotlivých nemovitostí. Paseky bude možné v budoucnosti řešit gravitační kanalizací podél silnice např. přes ulici „Na Ohradě“ a Martinice bude možné řešit v případě realizace projektu výstavby rekreační zóny v k.ú. Česká Rybná. Město bude hledat pro lokality, kde kanalizace chybí, vhodné řešení v návaznosti na dostupné dotační tituly.

Na přelomu roku 2011 a 2012 bude připojena na ČOV v Proseči také samostatná obec Bor u Skutče.

Obr. 7 Mapa kanalizačních stok v Proseči – stav k lednu 2011



Tab. 3 Etapy budování kanalizace v Proseči

Etapa	Lokalita
I.	ČOV, Podměstí
II.	náměstí, ulice směr Paseky
III.	ulice proti katolickému hřbitovu „Plůtek“, okolo Prosečského rybníka, až k prodejně Jednoty v Záboří
IV.	výstavba kanalizace po levém břehu potoka – od ČOV až k Zábořskému rybníku včetně některých odboček, kanalizace u fotbalového hřiště, spuštění druhé biologické linky ČOV

Energetika (majitel a provozovatel – ČEZ a.s.)

- Veškeré investiční a provozní záležitosti jsou v kompetenci majitele
- Vhodné jednat o postupných přeložkách NN do země ve všech místních částech

Plynofikace (majitel a provozovatel – RWE - Východočeská plynárenská a.s.)

- Plynofikace pouze v místních částech Proseč, Podměstí, Záboří
- Veškeré investiční a provozní záležitosti jsou v kompetenci majitele
- Nutno řešit projektově plynofikaci Česká Rybná a Miřetín

h) Hospodářství - zaměstnanost a podnikání

Ve městě existuje relativně pestrá ekonomická základna. Působí zde řada drobných podnikatelů ve službách i v řemeslné výrobě. Dominantními zaměstnavateli jsou zde ERGOTEP, DIPRO, BPK a Santé – výroba. Menší

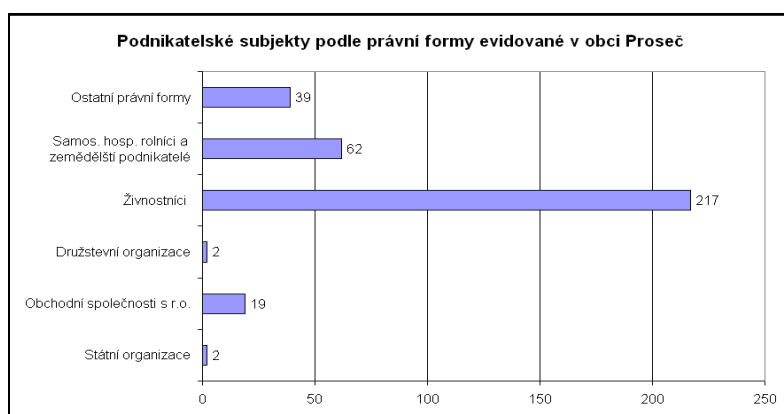
podnikatelské subjekty nabízejí jen méně pracovních míst. Většími zaměstnavateli jsou také město Proseč (městský úřad, pečovatelská služba, knihovna, technické služby), mateřská škola a základní škola.

V roce 2001 nalezlo v Proseči práci 742 zaměstnanců. Počet pracovních příležitostí se bohužel každý rok snižuje, v roce 2010 již byl počet zaměstnaných lidí v Proseči pouze 536. Další rozvoj podnikatelského prostředí je limitován vnějšími podmínkami. Město v nově připravovaném územním plánu vymezuje další rozvojové plochy pro podnikání a je připraveno podpořit vznik nových pracovních míst.

Během let 2000 - 2010 se počet nezaměstnaných ekonomicky aktivních obyvatel výrazně nezměnil, došlo pouze ke změně registrovaných uchazečů na Úřadu práce. Nezaměstnanost ve městě Proseč je 7,0 %, počet ekonomicky aktivních obyvatel je 933, Úřad práce eviduje 65 nezaměstnaných občanů, k dispozici je 5 volných pracovních míst (údaje platné k září 2011).

Téměř 64 % z celkového počtu 341 podnikatelských subjektů tvoří živnostníci – fyzické osoby. Nejméně jsou v Proseči zastoupena družstva a státní organizace.

Obr. 8 Podnikatelské subjekty v Proseči



i) Sociální, zdravotnická a školská infrastruktura

Sociální služby

Město provozuje pečovatelskou službu, která má zázemí v domech zvláštního určení (Proseč čp. 344 - dům s pečovatelskou službou a Proseč čp. 372 - bezbariérový dům s chráněnými byty). Pečovatelská služba je terénní a ambulantní služba poskytovaná osobám, které mají sníženou soběstačnost z důvodu věku, chronického onemocnění, tělesného nebo zdravotního postižení a rodinám s dětmi, jejichž situace vyžaduje pomoc fyzické osoby a rodinní příslušníci ji nemohou zajistit. Pečovatelskou službu Proseč zajišťují 4 pracovnice v sociálních službách a vedoucí, která je současně i sociální pracovnice. Kapacita Pečovatelské služby Proseč je 70 klientů. Současně se zajišťuje tato služba i v obci Bor u Skutče.

Cíle Pečovatelské služby Proseč:

- zajistit základní životní potřeby těm, kteří žijí osamoceně a nemají síly na tuto činnost (stanovený okruh osob) – donáška jídla, úklid domácnosti, nákupy, pochůzky, hygiena, péče o vlastní osobu, praní a žehlení prádla - v jejich přirozeném, domácím prostředí

- zajistit klientům návrat do běžného života, pokud byli oslabeni nemocí, tělesným postižením, ztrátou blízkých nebo jsou na hranici finančních problémů a jejich situace je pouze dočasná – základní sociální poradenství, spolupráce s institucemi, pomoc při zajišťování příspěvků, dočasná pomoc při běžných úkonech
- umožnit klientům samostatné rozhodování o vlastním životě, podporovat je v jejich soběstačnosti a samostatnosti, pomoc s orientací ve vlastních právech a povinnostech

Zdravotnické služby

Ve vlastnictví města je budova zdravotního střediska, která poskytuje kvalitní zázemí pro doktora dětského a dorostového, ženského a zubního. Ve městě působí i soukromá ordinace praktického všeobecného lékaře a také soukromá lékárna. Za odbornými lékaři dojíždějí místní lidé většinou do Hlinska, Skutče, nemocnice Litomyšl a nemocnice Chrudim. Záchraná zdravotnická služba většinou vyjíždí k naléhavým případům z Hlinska a z Chrudimi.

Školství

Mateřská škola

Péče o děti v předškolním věku je zajišťována jednou mateřskou školou včetně péče o děti s různým postižením. Mateřská škola má 4 třídy s celkovou kapacitou 100 dětí, 3 třídy školy jsou umístěny včetně vedení školy a kuchyně v čp. 220. Budova je v technicky špatném stavu a v roce 2012 se připravuje realizace zateplení vnějšího pláště včetně výměny oken a dveří. Jedna třída je umístěna v nově rekonstruované budově čp. 70, budova je v technicky vyhovujícím stavu. Budovy mateřské školy nejsou bezbariérové.

Základní škola

Základní škola v Proseči sídlí v budově čp. 260, je devítiletá s celkovou kapacitou 630 žáků a je na velmi dobré úrovni. Žákům je nabízeno moderní technické zázemí – 5 interaktivních tabulí a téměř 50 počítačů připojených k internetu. Do školy docházejí děti ze všech místních částí města a také ze sousedních obcí – Bor u Skutče, Zderaz, Perálec, Budislav, Hluboká, Nové Hrady a Leština. Součástí školy je školní družina s kapacitou 50 žáků a moderní jídelna připravená k výdeji 420 jídel.

Základní škola je rozdělena do několika pavilónů - I. stupeň (třídy 1 až 5), II. stupeň (třídy 6 až 9), školní jídelna, šatny, dílny, školní knihovna a nová přístavba II. stupně. V roce 2004 byla zahájena přístavba pavilónu II. stupně, bohužel z důvodu nedostatku peněz není budova dodnes dostavěna. V areálu základní školy se nachází také tělocvična, která byla postavena v roce 1961 a je technicky i morálně zastaralá. Řešením je modernizace stávající tělocvičny nebo výstavba nové multifunkční sportovní haly. Součástí školního areálu je multifunkční hřiště pro míčové hry a areál – tzv. schody, umožňující pořádání venkovních kulturních akcí jako např. letní kino.

Základní umělecká škola

Proseč nemá vlastní ZUŠ a využívá služeb Základní umělecké školy Vítězslava Nováka Skuteč. Učitelé ZUŠ Skuteč zajišťují výuku přímo v Proseči v oboru hudebním, výtvarném a tanečním.

j) Kulturní a společenský život

Město v současné době nevlastní žádné kulturně-společenské zařízení, Orlovna (Kulturní dům) je nyní v majetku Jednoty Orel Proseč a Sokolovna je v majetku TJ Sokol Proseč. Oba objekty jsou ve velmi špatném technickém stavu. Cílem města by mělo být odkoupení jednoho z těchto objektů a zajištění jeho následné rekonstrukce, v opačném případě bude muset město investovat prostředky do výstavby zcela nového zařízení.

Turisticky zajímavým místem Proseče je Muzeum dýmek, které sídlí v historickém domku čp. 61 na náměstí, který je nemovitou kulturní památkou. Jde o stavení s roubenou světnicí průčelím orientovanou směrem do náměstí. Zvenku je doplněné podsíní na třech dřevěných sloupech, stavba je krytá dřevěným šindelem. Tato zástavba byla charakteristická pro „starou“ Proseč, dům je posledním zachovalým exemplářem po velkém požáru 1868. Na roubenou světnici navazuje kamenná část se zachovalou černou kuchyní a klenutou komorou a další hospodářské budovy. V roce 2007 byla původní pamětní síň, která v domě fungovala od roku 1960, nově uspořádána, došlo k rozšíření muzea o novou expozici dýmek a zřízení sezónního pracoviště informačního centra.

V Proseči funguje bohatý společenský život, působí zde Jednota Orel Proseč, Tělovýchovná jednota Sokol Proseč, Klub seniorů, Český svaz chovatelů, Český svaz včelařů, Rodinné centrum Mikeš, Sbor dobrovolných hasičů Proseč, Sbor dobrovolných hasičů Záboří, Sbor dobrovolných hasičů Česká Rybná, Sbor dobrovolných hasičů Miřetín, Junák – svaz skautů a skautek ČR a aktivně zde působí i církevní sbory – římskokatolický a evangelický. V Proseči probíhá také bohatá zájmová, volnočasová a vzdělávací činnost – autoškola, kurzy angličtiny, tai-chi, aerobik, břišní tance, zumba a paintball.

Památkově chráněné objekty na území města Proseč a místních částí:

- Sousoší Nejsvětější Trojice (č. 101153), k. ú. Proseč u Skutče
- Stará škola evangelická čp. 7 (č. 49635/6-6032), k. ú. Proseč u Skutče
- Dům čp. 61 na náměstí (15018/6-941) – Městské muzeum a Muzeum dýmek, k. ú. Proseč u Skutče

Další zajímavé objekty na území města Proseč a místních částí např.:

- Katolický kostel sv. Mikuláše na náměstí, k. ú. Proseč u Skutče
- Evangelický kostel, k. ú. Proseč u Skutče
- Dům čp. 74 – v domě žila a tvořila spisovatelka Teréza Nováková, k. ú. Proseč u Skutče
- Hájovna na Posekanci, k. ú. Proseč u Skutče

Pietní místa, kapličky a pomníky na území města Proseč a místních částí:

- Pomník generála Svatoně a kapitána Sošky, p.č. 1530/2 v k. ú. Paseky u Proseče
- Pomník obětem I. a II. světové války u ZŠ, p.č. 604/4 v k.ú. Proseč u Skutče
- Pomník obětem I. a II. sv. války u Rychtářových sadů, p.č. 2621/24 v k.ú. Záboří u Proseče
- Pomník obětem I. a II. světové války u čp. 133, p.č. 2977/1 a 3133/1 v k.ú. Česká Rybná
- Pomník obětem II. světové války v lukách, p.č. 2812/3, 2812/4 a 2890 v k.ú. Česká Rybná
- Pomník padlého australského vojáka Lawrence Saywella, p.č. 992/2 v k.ú. Miřetín
- Kaplička, st. p.č. 342 v k.ú. Paseky u Proseče.
- Kaplička, st. p.č. 362 v k.ú. Martinice u Skutče

Oblast kulturního a společenského života se soustřeďuje na několik opakovaných kulturních, společenských a sportovně-turistických akcí např.:

- Městské slavnosti s jarmarkem – Proseč, náměstí
- Cyklo Maštale (červen) – Proseč, náměstí, závody horských kol
- Fotbalový turnaj „O pohár města Proseč“ – Proseč, fotbalové hřiště
- Letní kino (červenec-srpen) – Proseč, areál základní školy
- Nohejbalový turnaj SDH Miřetín – Miřetín, areál hřiště pro míčové hry
- Den řemesel (září) – Proseč, náměstí
- Proseč Terézy Novákové a Malá Proseč Terézy Novákové – Proseč, literární soutěže
- Výstava chovatelů – Záboří, Rychtářovy sady
- Živý betlém (prosinec) – Proseč, náměstí

k) Sport a sportovní aktivity

Na území města se nachází několik sportovišť pro provozování letních sportů a tělocvična u základní školy v technicky nevyhovujícím stavu. Z venkovních sportovišť je nejvyužívanější fotbalové hřiště, které má nevyhovující rozměry (96 x 53 metrů) a nevyhovující technické zázemí pro hráče i diváky. Záměrem vedení města je výstavba nového fotbalového stadiónu za základní školou směrem na Českou Rybnou, s projektem počítá i nově připravovaný územní plán. Dalším sportovištěm ve městě je nové multifunkční hřiště u základní školy, s umělým trávníkem a rozměry 40 x 22 metrů. Hřiště je určeno pro sporty - tenis (dvouhra a čtyřhra), házená, streetball, volejbal a malá kopaná a je využíváno ke školní výuce a během víkendů, prázdnin a po skončení školní výuky i pro veřejnost. Další sportoviště je multifunkční hřiště „u rezervátoru“ s umělým kazetovým povrchem a rozměry 30 x 15 metrů. Hřiště je určeno pro sporty - rekreační tenis, nohejbal, basketbal, florbal a malá kopaná. V místních částech Záboří, Česká Rybná a Miřetín se nacházejí další hřiště pro míčové hry. Ve většině případů jsou v nevyhovujícím stavu, bude nutné řešit jejich rekonstrukci.

Sportovní činnost je ve městě zastoupena především fotbalovým klubem, hokejovým týmem, nohejbalovým klubem, Freestyle BMX klubem a TJ Sokol Proseč – volejbal a stolní tenis.

l) Životní prostředí

Jednou z velkých předností města Proseč je jeho jedinečné přírodní zázemí s celou řadou cenných území s různým stupněm ochrany. Krajina spolu s lesními komplexy tvoří zelený rámeček města, který je jednou z jeho největších hodnot. Funkce takové krajiny jsou rozmanité – primárně produkční, vodohospodářské, ekologické, rekreační, estetické a zdravotní. K ochraně krajinného rázu byla vyhlášena chráněná území – Přírodní rezervace Maštale, Přírodní park Údolí Krounky a Novohradky a Přírodní památka Pivnice. Pro místní občany jsou to místa obecně známá a turisticky hojně navštěvovaná. Vhodným marketingem je možné podpořit rekreační funkci.

Město Proseč přímo sousedí se Záchranou stanicí živočichů a ekocentrem Pasíčka (ZO ČSOP 44/03). Záchraná stanice využívá každodenně komunikaci a všech služeb našeho města. Mezi hlavní činnosti organizace patří péče o cenná, zvláště chráněná i nechráněná území, mapování chráněných druhů živočichů a rostlin s následným vytvářením ideálních podmínek pro jejich výskyt a zajišťování jejich ochrany.

Skalní města patří nejen v České republice, ale i v celé Evropě k vzácným typům krajin, jež je třeba maximálně chránit. Velkým kladem je skutečnost, že město vlastní velké množství zalesněných pozemků a neustále jejich plochu rozšiřuje. Ve městě již od roku 2003 funguje čistírna odpadních vod, která pomohla v posledních letech výrazně zlepšit životní prostředí ve městě, stále však nejsou odkanalizovány všechny místní části. Třídění odpadu je na velmi dobré úrovni, město připravuje zřízení sběrného dvora již v roce 2012. Město připravilo projekt Regenerace zeleně města Proseč, který má za cíl postupnou údržbu a obměnu zelených ploch ve městě. V přípravě je také projekt Revitalizace Martinického potoka, jehož součástí je vytvoření vodní nádrže.

Přírodní rezervace Maštale

Mezi nejzajímavější přírodní útvary Pardubického kraje patří členité skalní útvary – spleť systémy skalních rozsedlin a jeskyní – Touloucovy Maštale a Městské Maštale. Přírodní rezervaci, vyhlášenou v roce 1989, tvoří soustava hluboko zaříznutých, kaňonovitých údolí a úzkých soutěsek ve svrchnokřídových (cenomanských) pískovcích severovýchodně od Proseče, v pramenné oblasti Novohradky.

Původně souvislá tabule pískovců, jejíž zbytky mají největší nadmořskou výšku asi 550 m, byla postupným zvětráváním a erozní činností pramenných zdrojnic Novohradky rozčleněna do úzkých roklí: Kvíčalnice, Voletínské údolí, Vranické údolí, Karálky, Všivice. Údolní stěny jsou zvětráváním a odnosem pískovců členěny do pozoruhodných skalních útvarů: skalních věží, bloků, pseudokrasových jeskyní, převisů, výklenků, dutin, voštin, oken, říms, výčnělků apod. Zajímavá jsou zvláště miniaturní skalní bludiště Touloucových a Městských maštálí, Dudychova jeskyně, viklan Kolumbovo vejce a jiné skalní útvary. V nižších partiích údolí se potoky zařezávají již do krystalického podloží.

Území se nachází na jihozápadním okraji vysokomýtské synklinály. Základní horninou tvořící dna většiny údolí je tzv. zderazská žula (načervenalý muskoviticko-biotitický granit). Nejstarší křídové sedimenty (perucké vrstvy, cenoman), tvořené černošedými slídnatými jílovcí a prachovci, jsou známy z tohoto území pouze z vrtů, kde dosahují mocnosti 0-26 m. Hlavním křídovým sedimentem budujícím skalní útvary jsou cenomanské pískovce mořského původu (korycanské vrstvy), mocné maximálně 50 m, průměrně však 32 m. Ve spodní části korycanských vrstev jsou žlutavé křemenné pískovce s glaukonitem. Výše jsou vyvinuty hrubozrnné pískovce s charakteristickým tabulárním šikmým zvrstvením několikametrových rozměrů. Nejvyšší polohy korycanských vrstev reprezentují zelenavé glaukonitické jílovité pískovce se stopami biogenní činnosti organismů. Podle směru spádnice šikmého zvrstvení lze usuzovat, že zdrojem písčitého materiálu byly žuly a ruly poličského krystalinika. Jílovce a spongilitické slínovce (opuky) bělohorského souvrství (turon) pokrývají cenomanské pískovce na plošině mezi Borem u Skutče a Novými Hradky.

Přírodní park Údolí Krounky a Novohradky

Park byl vyhlášen v roce 1998 k ochraně členité krajiny údolí říček Krounky, Novohradky a části Hlubočického potoka od Nových Hradů a Kutřína k Luži a zaujímá plochu 511 ha. Území téměř navazuje na přírodní rezervaci Maštale a patří mezi turisticky vyhledávané oblasti.

Nadmořská výška území roste od 330 m n. m. na dně údolí po 400 m n. m. na horní hraně svahů. Hluboce zaříznutá údolí toků jsou na svazích porostlá přirozenými bučinami, suťovými lesy a dubohabřinami, které mají převážně charakter ochranných lesů. Jen přístupnější polohy jsou zalesněny smrkovými monokulturami. Skalní

podloží tvoří cenomanské slepence a slínovce spodního turonu, údolí Krounky i algonkické břidlice, droby a slepence. Balvanitá koryta řek mají přirozený charakter. Na dně hlubokých údolí se výrazně projevuje vliv teplotní inverze.

Vyskytují se zde rostliny jako např. prvosenka jarní (*Primula veris*), prvosenka vyšší (*Primula elatior*), hrachor jarní (*Lathyrus vernus*), zvonek broskvoňolistý (*Campanula persicifolia*), kokořík mnohokvětý (*Polygonatum multiflorum*), ptačinec velkokvětý (*Stellaria holostea*), u řeky mokřýš střídavolistý (*Chrysplenium alternifolium*).

Množství přirozených biotopů se projevuje i bohatstvím fauny. V Novohradce a Krounce žije početná populace mihule potoční (*Lampetra planeri*) a vranky obecné (*Cottus gobio*). Rozmnožuje se tu 5 druhů obojživelníků, např. mlok skvrnitý (*Salamandra salamandra*), rosnička zelená (*Hyla arborea*) a ropucha zelená (*Bufo viridis*). Pravidelně zde hnízdí čáp černý (*Ciconia nigra*), krkavec velký (*Corvus corax*), datel černý (*Dryocopus martius*), křepelka polní (*Coturnix coturnix*). Pozoruhodný je nález chladnomilného sekáče klepítníka horského (*Ischyropsalis helwigi*) v malé nadmořské výšce v údolí Novohradky.

Přírodní památka Pivnice

Skalnatá rokle ústící zleva do údolí Novohradky jižně od osady Dolany byla vyhlášena v roce 1998 přírodní památkou Pivnice. Ve svrchnokřídových pískovcích se tu vytvořily zajímavé tvary zvětrávání a odnosu. Nachází se zde 5 m dlouhý skalní tunel, 30 m dlouhá vrstevní jeskyně, převisy, výklenky, dutiny, vodopádové stupně, obří hrnce a jiné. Nejzajímavější část se nazývá Žižkovy Maštale.

Památné stromy

Na území města Proseč včetně místních částí se nachází 10 památných stromů. Za památný strom se označují (dle zákona 114/1992 Sb., o ochraně přírody a krajiny ve znění pozdějších předpisů, § 46 odst. 1) mimořádně významné stromy, jejich skupiny a stromořadí. Tyto stromy je zakázáno poškozovat, ničit a rušit v přirozeném vývoji. Vyhlášení památných stromů a jejich ochranných pásem, zajišťování a rušení jejich ochrany včetně souhlasu se způsobem ošetření mají v kompetenci od 1. 1. 2003 pověřené obecní úřady, pokud si tuto pravomoc nevyhradí orgán ochrany přírody vyššího stupně.

Ze zákona má každý strom základní ochranné pásmo ve tvaru kruhu o poloměru desetinásobku průměru kmene měřeného ve výši 130 cm nad zemí. V tomto prostoru není dovolena žádná, pro strom škodlivá činnost – výstavba, terénní úpravy, odvodňování, chemizace apod.

Památné stromy jsou evidovány v Ústředním seznamu ochrany přírody při AOPK ČR. Na označení stromu v terénu se používá malého státního znaku České republiky. Návrh na vyhlášení památných stromů může podat každý občan. Vyhlášení je pak předmětem správního řízení. Kritéria pro vyhlášení památného stromu nejsou striktně vymezena. Důležitými předpoklady jsou věk, mohutnost, výška, krajínotvorný význam, historický význam či podtext, reprezentativnost nebo naopak unikátnost v rámci regionu.

Tab. 4 Památné stromy na území města

Katastrální území	p.č.	Název	Počet	Kategorie	Obvod kmene (cm)	Výška (m)	Stáří (roky)
Proseč u Skutče		Buk lesní	1	Jednotlivý strom	365	28	200
Proseč u Skutče		Olše lepkavá	1	Jednotlivý strom	230	20	80
Záboří u Proseče		Javor klen	1	Jednotlivý strom	340, 380 (dvoják)	28	190
Záboří u Proseče		Lípa malolistá	1	Jednotlivý strom	425	25	200
Česká Rybná		Lípa malolistá	1	Jednotlivý strom	600	26	250
Česká Rybná		Lípa malolistá	2	Skupina stromů	510, 290	20-23	150
Česká Rybná		Dub letní	1	Jednotlivý strom	500	20	250
Česká Rybná		Dub letní	1	Jednotlivý strom	475		200
Miřetín		Dub letní	1	Jednotlivý strom	380		

Významné krajinné prvky (VKP)

Významný krajinný prvek je ekologicky, geomorfologicky nebo esteticky hodnotná část území, která vytváří její typický vzhled nebo přispívá k udržení její stability. Jsou to lesy, rašeliniště, vodní toky, rybníky, jezera, údolní nivy, mokřady, remízky, naleziště nerostů a zkamenělin, skalní útvary, cenné plochy sídelních útvarů (např. historické zahrady a parky). Registraci VKP a stanoviska k zásahům do VKP vydávají pověřené obecní úřady.

Tab. 5 Významné krajinné prvky (VKP) mimo CHKO na území města

Kód	Katastrální území	Název VKP	Důvod vyhlášení / Popis	Plocha (ha)
01083	Proseč u Skutče	MOKŘAD U KOUPALIŠTĚ	Mezofilní louky s tůněmi, výskyt prstnatce májového, suchopýru úzkolistého, violky bahenní, různých druhů ostřic, obojživelníci.	1,3073
01084 KRZ13	Proseč u Skutče	LOM FARSKÝ KOPEC	Opuštěný lom, mozaika společenstev v různých sukcesních stádiích (občasné tůně, vegetace obnažených den, obnažené lomové stěny, xerofilní trávníky, remízky náletových dřevin), vyhlášeno 2002.	3,0793
KRZ10	Proseč u Skutče	TŮŇ NA FARSKÉM KOPCI I	Soustava čtyř tůní s rozvinutými litorálními zónami, místně i s makrofytní plovoucí vegetací.	0,86
KRZ14	Proseč u Skutče	TŮŇ NA FARSKÉM KOPCI II	Soustava šesti uměle vybudovaných tůní, nadmořská výška je 528 m.	0,5
KRZ4	Proseč u Skutče	RYBNÍK NA PROSEČSKÉM POTOCE	Rybník s rozvinutou olšinou a nivní loukou pod hrází na S straně, na J je pak plně vzrostlý litorál (svaz <i>Phragmites communis</i>) a dále fragmenty vlhkých luk podsvazů <i>Calthion palustris</i> a <i>Filipendulion</i> .	1,42
VKP č. 39	Záboří u Proseče	PASTVISKO	Rašelinné louky s charakteristickou květenou severně od osady Záboří u Proseče.	6,91
VKP č. 40	Martinice u Skutče	MARTINICKÝ POTOK I	Meandrující potok mezi zbytky přirozených luk s hodnotnými břehovými porosty. Jedná se o významnou krajinnou lokalitu. Koryto je vydlážděno kameny a nad soutokem s Martinickým potokem jsou dva vodní stupně s tůněmi.	
VKP č. 42	Martinice u Skutče	MARTINICKÝ POTOK II	Meandrující potok s kvalitními břehovými porosty a přirozenými loukami, vyhlášeno 1992. Z hlediska ÚSES se jedná o část navrženého biokoridoru LBK 5 s rozlohou 5,67 ha.	5,6679

m) Cestovní ruch

Ve městě jsou dvě sídla turistického informačního centra. První sídlo je v Proseči čp. 125 a je využíváno především v mimosezónním období, tedy od října do dubna. Druhé pracoviště informačního centra funguje v turistické sezóně od května do září v nově rekonstruovaném Muzeu dýmek čp. 61 na náměstí. Turistické informační centrum slouží především turistům, upozorňuje je na možné cyklotrasy, pěší turistiku a zajímavá místa v rámci celého mikroregionu SOTM.

Propagace města dosud probíhala pouze pomocí společných propagačních materiálů SOTM, město nemělo vlastní strategii a nevynikalo nijak nad rámec společné propagace. Bude nutné v následujícím období řešit samostatnou marketingovou koncepci propagace města Proseč a jeho místních částí.

Návštěvníci mohou kromě zajímavých míst a památek navštívit rozhlednu Tereza v k. ú. Paseky u Proseče a naučnou planetární stezku, která prochází k. ú. Proseč u Skutče, Záboří u Proseče a Paseky u Proseče. V blízkém okolí města se nacházejí další dvě rozhledny (Toulovcova, Borůvka) a přírodní rezervace, která je také lákadlem pro turisty.

Stravovací a ubytovací zařízení v Proseči a jejím blízkém okolí nemají dostatečnou kapacitu pro uspokojení návštěvníků v turistické sezóně. Je nutné zaměřit se na potřeby současného turistů a jeho komfort.

n) Hospodaření města

Hospodaření města se odvíjí od rozpočtových možností. Většina rozpočtu (asi 70%) je využívána na zákonem dané výdaje nebo na provoz městského úřadu. Zbylá částka (asi 30%) je využita na investice a opravy a také na splátky půjček na investice. Výjimkou byly akce investované z městského majetku nebo ze státních podpor a fondů EU.

Dluhové zatížení obce bylo k 31. 12. 2010 celkem 29,4 mil. Kč. Každoročně se splácí z rozpočtu města splátky úvěrů včetně úroků na akce, které byly realizované v letech 2000 až 2010 – např. výstavba ČOV, kanalizace a výstavba nájemních městských bytů. Úvěry jsou termínově splatné až do 20. 7. 2026.

Tab. 6 Bilance příjmů a výdajů v letech 1997 až 2010 (v tis. Kč):

Bilance (tis. Kč)	1997	1998	1999	2000	2001	2002	2003
1. Daňové příjmy:	6 510,76	8 277,12	8 887,32	11 302,05	12 181,38	12 407,18	12 624,94
2. Nedaňové příjmy:	2 571,44	2 927,97	4 943,18	4 758,59	4 973,89	5 172,49	3 329,74
3. Kapitálové příjmy:	113,5	817,99	6 087,59	2 136,35	1 035,98	1 391,78	701,51
4. Přijaté dotace:	1 558,85	3 190,12	2 687,09	6 047,92	28 761,08	7 583,33	37 269,06
Příjmy celkem:	10 754,55	15 213,2	22 605,18	24 244,91	46 952,33	26 554,78	53 925,25
5. Běžné výdaje:	8 050,81	9 217,4	11 582,18	11 568,67	14 757,5	15 225,58	28 010,28
6. Kapitálové výdaje:	3 955,08	2 688,72	3 358,29	29 768,15	47 999,8	9 982,23	26 413,66
Výdaje celkem:	12 005,89	11 906,12	14 940,47	41 336,82	62 757,3	25 207,81	54 423,94
Saldo příjmů a výdajů:	-1 251,34	3 307,08	7 664,71	-17 091,91	-15 804,97	1 346,97	-498,69

Bilance (tis. Kč)	2004	2005	2006	2007	2008	2009	2010
1. Daňové příjmy:	13 996,16	15 143,75	15 349,92	16 762,05	20 270,47	17 695,53	18 579,29
2. Nedaňové příjmy:	5 474,29	3 966,91	5 199,44	5 661,31	6 958,6	5 895,59	8 722,39
3. Kapitálové příjmy:	247,67	321,49	449,69	5 379,67	544,01	567,86	916,05
4. Přijaté dotace:	45 236,12	48 919,23	4 533,28	14 968,49	4 416,55	23 762,33	11 787,93
Příjmy celkem:	64 954,24	68 351,38	25 532,33	42 771,52	32 189,63	47 921,31	40 005,66
5. Běžné výdaje:	25 842,77	14 546,54	16 832,93	18 270,09	21 093,17	17 697,63	19 353,66
6. Kapitálové výdaje:	44 401,76	60 062,91	8 039,91	21 761,2	6 220,45	38 795,05	16 539,43
Výdaje celkem:	70 244,53	74 609,45	24 872,84	40 031,29	27 313,62	56 492,68	35 893,09
Saldo příjmů a výdajů:	-5 290,29	-6 258,07	659,49	2 740,23	4 876,01	-8 571,37	4 112,57

Tab. 7 Přehled závazků k 31. 12. 2010 (v mil. Kč):

Evidence půjčky	Zůstatek nesplacených úvěrů	Splátky včetně úroků (v mil. Kč)					Splatnost
		2011	2012	2013	2014	2015	
Půjčka ze SR na ČOV	0,664	0,664	0	0	0	0	15. 12. 2011
Hypoteč.úvěr - 10 b.j.	3,307	0,413	0,413	0,413	0,413	0,413	30. 9. 2021
Úvěr ČS na 4 b.j. čp. 252	0,931	0,095	0,095	0,095	0,095	0,095	31. 8. 2024
Hypoteč.úvěr - 59 b.j.	4,714	0,476	0,476	0,476	0,476	0,476	31. 12. 2024
Dl.úvěr - TI - 59 b.j.	8,300	1,000	0,975	0,950	0,920	0,890	20. 10. 2024
Dl.úvěr-přel.VN 16 b.j.	1,466	0,160	0,156	0,152	0,148	0,146	20. 7. 2026
Dl.úvěr - kanal. IV. etapa	10,000	1,588	1,548	1,508	1,468	1,418	20. 5. 2019
Celkem (v mil. Kč)	29,382	4,396	3,663	3,594	3,520	3,438	

o) Spolupráce s okolními obcemi

Město Proseč je členem dobrovolného svazku obcí „**Sdružení obcí Toulouvcovy Maštale**“, které vzniklo oficiálně v roce 2001. Společným cílem členů SOTM je spolupráce při řešení úkolů a problémů, které přesahují správní území obce či jednotlivé členské obce, a následný společný postup při zajišťování financování příslušných záměrů. Město Proseč a obce Bor u Skutče, Budislav, Jarošov, Leština, Nové Hrady, Perálec, Zderaz, Hluboká, Nová Ves, Poříčí a Příluka, na jejichž katastrálních územích se dnes nachází přírodní rezervace Maštale, přírodní památka Pivnice, Střítežská rokle a přírodní park Údolí Krounky a Novohradky, se rozhodly koordinovaně spojit své síly při rozvoji svých obcí i celého mikroregionu. Jeho rozloha je 10 403,2 ha s počtem obyvatel 5 089. Všechny obce se nacházejí v Pardubickém kraji a to ve třech bývalých správních okresech - Chrudimském, Svitavském a Orlickoústeckém.

Město Proseč je také aktivně zapojeno v místní akční skupině „**MAS Litomyšlsko**“, která zahrnuje obce s 29 342 obyvateli a působí na území o rozloze 386,04 km². Přestože MAS Litomyšlsko vznikla oficiálně v roce 2007, existovala a fungovala zde spolupráce nejen mezi obcemi, ale i mezi soukromým a veřejným sektorem delší dobu. MAS Litomyšlsko má uzavřenou smlouvu se Sdružením obcí Toulouvcovy Maštale, které zajišťuje pro MAS veškerou agendu. Sekretariát sídlí v Proseči vedle kanceláří Sdružení obcí Toulouvcovy Maštale.

Město Proseč je také členem sdružení „**Mikroregion Litomyšlsko**“. Vznik mikroregionu se datuje od 7. 3. 2001, kdy na ustavující schůzi ve Smetanově domě v Litomyšli došlo k jeho založení. Mikroregion Litomyšlsko o rozloze 410 km² se nachází v jihovýchodní části Pardubického kraje a má třicet tisíc občanů. V tomto dobrovolném svazku je sdruženo 42 obcí a měst. Jeho vnější hranice i vnitřní struktura přibližně odpovídá bývalému okresu Litomyšl, který byl zrušen k 1. 1. 1960. Hlavním cílem sdružených obcí a měst je spolupracovat na společné strategii rozvoje a služeb, která je důležitá pro lidi žijící v mikroregionu, ale je nad rámec možností jednotlivých obcí.

p) Základní identifikační údaje

Název: Proseč
Statut: Město
ZUJ: 572080
IČO: 00270741
DIČ: CZ00270741
Okres: Chrudim
Kraj: Pardubický kraj
Katastrální území: Proseč u Skutče (733181)
Podměstí (733172)
Záboří u Proseče (733199)
Paseky u Proseče (718173)
Martinice u Skutče (692093)
Česká Rybná (621668)
Miřetín (695947)
Oficiální web: www.prosec.cz
Oficiální e-mail: mesto@prosec.cz
Kontaktní telefon: 469 321 137

3. ANALÝZA VOLEBNÍCH PROGRAMŮ POLITICKÝCH STRAN A Hnutí KANDIDUJÍCÍCH DO ZASTUPITELSTVA MĚSTA V ROCE 2010

Ve volbách do obecního zastupitelstva města, které proběhly ve dnech 15. a 16. 10. 2010 se ucházely o zastoupení v zastupitelstvu celkem 4 strany a hnutí – Komunistická strana Čech a Moravy, Křesťanská a demokratická unie – Československá strana lidová, „Naše obec“ – sdružení nezávislých kandidátů a „Za lepší Proseč“ – sdružení politického hnutí „Starostové a nezávislí“ a nezávislých kandidátů.

Z jejich programů je zpracována následující analýza potřeb rozvoje města podle požadavků stran a hnutí a tomu odpovídajícího zájmu voličů, kteří zástupce zvolili do zastupitelstva města.

Pro seřazení důležitosti jednotlivých záměrů a potřeb je použito porovnání vztažené k počtu mandátů jednotlivých stran a hnutí zastoupených v zastupitelstvu města. Tato hodnota důležitosti odpovídá předpokládanému zájmu voličů na realizaci konkrétních opatření a také politické síle nutné k prosazení záměrů do úrovně realizace. Na základě výsledů voleb je složení patnáctičlenného zastupitelstva a odpovídající poměr, který bude vztahován k navrženým záměrům následující:

Za lepší Proseč (ZLP) 7 mandátů (0,47)

Křesťanská a demokratická unie – Československá strana lidová (KDU-ČSL)..... 5 mandátů (0,33)

Naše obec (NOB) 3 mandáty (0,2)

Koeficient uvedený za počtem mandátů je jednoduchým podílem počtu získaných mandátů a celkovým počtem zastupitelů, kterých je 15. Součet dává 1. Pro stejný poměr, ale v procentuálním porovnání, je třeba hodnoty pouze vynásobit stem.

Poř.	Projekt	Program	Váha
VP. 1	Zefektivnění práce městského úřadu a zlepšení komunikace s občany	ZLP, NOB	0,67
VP. 2	Zřízení obecní (městské) policie, zvýšení bezpečnosti pro občany	ZLP, NOB	0,67
VP. 3	Zřízení sběrného dvora	ZLP, NOB	0,67
VP. 4	Vytvoření strategického plánu rozvoje obce	ZLP, NOB	0,67
VP. 5	Zlepšení péče o zeleň a čisté prostředí v obci	ZLP, NOB	0,67
VP. 6	Zachování a rozvoj sociálních služeb pro seniory	ZLP, NOB	0,67
VP. 7	Zviditelnění obce v širším regionu	ZLP, NOB	0,67
VP. 8	Příprava dalších lokalit pro výstavbu rodinných domů	ZLP, NOB	0,67
VP. 9	Vytvoření nového územního plánu	ZLP, NOB	0,67
VP. 10	Obnova dětských hřišť ve všech místních částech	ZLP, NOB	0,67
VP. 11	Realizace sportovního areálu – fotbalové hřiště	ZLP, NOB	0,67
VP. 12	Revize a obnova dopravního značení v obci	ZLP, NOB	0,67
VP. 13	Oprava místních komunikací a chodníků	ZLP, NOB	0,67
VP. 14	Opravy a budování nového osvětlení	ZLP, NOB	0,67
VP. 15	Rekonstrukce náměstí a parkových ploch	ZLP, NOB	0,67
VP. 16	Rekonstrukce nebo výstavba zařízení pro konání kulturních akcí	ZLP, NOB	0,67
VP. 17	Podpora vzdělání	ZLP, NOB	0,67
VP. 18	Podpora podnikání	ZLP, NOB	0,67
VP. 19	Marketingově řešit propagaci a zviditelnění města	ZLP, NOB	0,67
VP. 20	Podpora akcí s nadregionálním dopadem	ZLP, NOB	0,67

VP. 21	Podpora dobrovolných spolků hasičů	ZLP, NOB	0,67
VP. 22	Dobudování a rekonstrukce kanalizace	ZLP, NOB	0,67
VP. 23	Podpora zájmových aktivit dětí a mládeže	ZLP, NOB	0,67
VP. 24	Rekonstrukce chátrajících objektů města	ZLP, NOB	0,67
VP. 25	Zlepšování vzhledu města	ZLP, NOB	0,67
VP. 26	Řešit bezbariérovost veřejných budov a chodníků	ZLP, NOB	0,67
VP. 27	Příprava nových lokalit pro budoucí výstavbu	ZLP, NOB	0,67
VP. 28	Řešit nedostatek parkovacích míst a dopravní situaci v obci	ZLP, NOB	0,67
VP. 29	Zlepšení fungování Prosečských služeb	ZLP, NOB	0,67
VP. 30	Rekonstrukce koupaliště	ZLP, NOB	0,67
VP. 31	Dostavba základní školy	ZLP, NOB	0,67
VP. 32	Zlepšení péče o hřbitovy, památníky a památky v obci	ZLP, NOB	0,67
VP. 33	Obnovení historického statutu města	ZLP	0,47
VP. 34	Pojmenování ulic a veřejných prostranství a registrace názvů	ZLP	0,47
VP. 35	Rekonstrukce fasády městského úřadu	ZLP	0,47
VP. 36	Řešit nevyhovující veřejné WC pro návštěvníky a turisty	ZLP	0,47
VP. 37	Vyjednat umístění bankomatu na náměstí a plán jeho udržitelnosti	ZLP	0,47
VP. 38	Více laviček a košů na území města	ZLP	0,47
VP. 39	Zprovoznění letního kina	ZLP	0,47
VP. 40	Rozšíření Muzea dýmek	ZLP	0,47
VP. 41	Řešit umístění přechodů pro chodce alespoň u MŠ a ZŠ	ZLP	0,47
VP. 42	Revize všech obecně závazných vyhlášek	ZLP	0,47
VP. 43	Zpracování grafického manuálu – erb a logo	ZLP	0,47
VP. 44	Řešit systém ploch pro výlep plakátů a důležitých informací	ZLP	0,47
VP. 45	Zřízení funkce tajemníka městského úřadu	NOB	0,2
VP. 46	Větší podíl rozhodování Osadních výborů na budoucnosti obce	NOB	0,2
VP. 47	Pravidelné schůzky vedení města a zástupců podnikatelského sektoru	NOB	0,2
VP. 48	Nezvyšovat zadlužení obce, snaha o snížení dluhového zatížení	NOB	0,2
VP. 49	Podpora nových investorů, kteří mohou vytvořit pracovní místa	NOB	0,2
VP. 50	Podpora vzniku pěších tras a cyklostezek k propojení místních částí	NOB	0,2
VP. 51	Udržení potřebné kapacity mateřské školy	NOB	0,2
VP. 52	Podpora a udržení zdravotnických služeb v obci	NOB	0,2
VP. 53	Zpracování dokumentu Koncepce ochrany přírody a krajiny	NOB	0,2
VP. 54	Zvyšování informovanosti občanů o legální likvidaci odpadů	NOB	0,2
VP. 55	Podpora rozvoje cestovního ruchu, zlepšení práce IC	NOB	0,2

4. ANALÝZA SLABÝCH A SILNÝCH STRÁNEK MĚSTA

Analýza slabých a silných stránek - SWOT analýza hodnotí silné (Strengths) a slabé (Weaknesses) stránky města, hrozby (Threats) a příležitosti (Opportunities) spojené s možnostmi dalšího rozvoje, záměry nebo restrukturalizací procesů. Analýza slabých a silných stránek (SW – strengths, weaknesses) je zaměřena zejména na interní prostředí, analýza příležitostí a ohrožení (OT - opportunities, threats) je zaměřena zejména na externí prostředí města. Zatímco interní prostředí může město ovlivnit svojí činností nebo organizačními prostředky, vnější vlivy jsou z větší části neovlivnitelné a často neočekávané.

V rámci SWOT analýzy je vhodné hledat vzájemné synergie mezi silnými a slabými stránkami, příležitostmi a silnými stránkami apod. Tyto synergie pak mohou být v zápětí použity pro stanovení strategie a rozvoj města. Tam, kde není možno najít vhodnou silnou stránku, která by kompenzovala slabou stránku, nebo příležitost, která by eliminovala hrozbu, nastupuje definice projektu a cíle, který bude slabým stránkám nebo hrozbám předcházet a jejich negativní dopady eliminovat.

SWOT analýzu je možné využít jako silný nástroj pro stanovení a optimalizaci strategie společnosti, projektu nebo zlepšování stávajícího stavu či procesů. Při této možnosti lze se rozhodovat, pro kterou strategii se management rozhodne.

- **MAX - MAX strategie** – maximalizací silných stránek – maximalizovat příležitosti
- **MIN - MAX strategie** – minimalizací slabých stránek – maximalizovat příležitosti
- **MAX - MIN strategie** – maximalizací silných stránek – minimalizovat hrozby
- **MIN - MIN strategie** – minimalizací slabých stránek – minimalizovat hrozby

SWOT analýza byla vyvinuta Albertem Humphreym ze Stanfordovy univerzity. V šedesátých letech vedl výzkumný projekt, při němž byla využita data od 500 nejvýznamnějších amerických společností.

a) Město pro život (urbanismus a bydlení)

<p>Silné stránky</p> <ul style="list-style-type: none"> ▪ Příznivé klimatické podmínky pro bydlení ▪ Prostor pro atraktivní bydlení v MČ - Paseky a Martinice ▪ Historické jádro města se zachovalou urbanistickou strukturou 	<p>Slabé stránky</p> <ul style="list-style-type: none"> ▪ Chátrající a neobydlené domy včetně centra města ▪ Okrajové části nemají dostatečnou technickou infrastrukturu ▪ Nedostatečná nabídka nových ploch pro výstavbu RD a bytů ve vlastnictví města ▪ Architektonická chudoba nově vznikajících středisek bydlení ▪ Malá připravenost výstavby rodinných domů ▪ Nezasítované soukromé plochy vymezené v územním plánu pro podnikání a bytovou výstavbu
<p>Příležitosti</p> <ul style="list-style-type: none"> ▪ Získat a investičně připravit pozemky pro novou výstavbu ▪ Stabilizovat obyvatele kvalitní nabídkou bydlení ▪ Motivovat majitele nemovitostí k jejich opravě nebo prodeji ▪ Zřízení domu služeb v centru města ▪ Příprava studie pro náměstí s návrhem fasád pro občany ▪ Revitalizace zajímavých lokalit 	<p>Hrozby</p> <ul style="list-style-type: none"> ▪ Vytváření monofunkčních lokalit satelitního bydlení ▪ Zvyšování cen za poskytované služby spojené s bydlením ▪ Vysoké výkupní ceny pozemků určených pro zasítování ▪ Vysoké ceny chátrajících neobydlených nemovitostí, které znemožňují odkup a následnou revitalizaci

b) Město dobře řízené a komunikativní (správa města, řízení a obraz města)

Silné stránky <ul style="list-style-type: none"> ▪ Přirozené centrum mikroregionu ▪ Výhodná spádovost a služby pro okolní obce ▪ Kvalitní informační kanály města (Prosečský zpravodaj, internetové stránky, SMS infokanál, městský rozhlas) 	Slabé stránky <ul style="list-style-type: none"> ▪ Malá prezentace připravovaných záměrů města ▪ Práce vedení města a zaměstnanců MěÚ je občany bez bližšího seznámení vnímána spíše negativně ▪ Občanům chybí zdravý patriotismus ▪ Malý zájem občanů o řízení a budoucnost města
Příležitosti <ul style="list-style-type: none"> ▪ Nabídka služeb a rozšíření podnikatelských záměrů i pro občany okolních obcí ▪ Zkvalitnění a zefektivnění práce vedení města a městského úřadu ▪ Mladá generace komunikující s městem ▪ Zlepšení prezentace záměrů vedení města ▪ Zlepšení komunikace s občany a jejich účast na řízení města ▪ Dosažení standardů vyspělých srovnatelných obcí v EU ▪ Změna rozpočtového určení daní ve prospěch města 	Hrozby <ul style="list-style-type: none"> ▪ Změna rozpočtového určení daní v neprospěch města ▪ Nezáměr zastupitelů o nálady občanů ve městě ▪ Nezáměr vedení města o prezentaci budoucích záměrů ▪ Nezáměr občanů o dění ve městě, nezáměr o věci veřejné ▪ Nezáměr občanů okolních obcí o služby v našem městě ▪ Nezáměr vedení okolních obcí o spolupráci

c) Město čisté a zdravé (životní prostředí)

Silné stránky <ul style="list-style-type: none"> ▪ Chráněné krajinné oblasti a zvláště chráněná území ▪ Dlouhodobě se zlepšující kvalita životního prostředí ▪ Územní systémy ekologické stability ▪ Lesy ve vlastnictví města ▪ Čistírna odpadních vod a kanalizační síť ▪ Plynofikace v centru města ▪ Přístup občanů k separování odpadu a třídění odpadů ▪ Školní i mimoškolní ekologická výchova 	Slabé stránky <ul style="list-style-type: none"> ▪ Převažující využívání pevných paliv ▪ Neexistence sběrného dvora ▪ Nakládání s bioodpady ▪ Výskyt starých ekologických zátěží ▪ Důsledky těžby v lese – poničené cesty ▪ Klesající podíl zelených ploch v zastavěném území ▪ Nekvalitní městská zeleň a chybějící lesopark ▪ Psí exkrementy na chodnicích, dětských hřištích a ulicích ▪ Chybí protipovodňová opatření
Příležitosti <ul style="list-style-type: none"> ▪ Připojování nemovitostí na kanalizační síť ▪ Řešení balastních vod – protipovodňová opatření ▪ Péče o biokoridory ▪ Revitalizace obecních rybníků a parková úprava jejich okolí ▪ Revitalizace a doplnění veřejných prostranství a ploch ▪ Rozšíření a obnova zeleně a inicializace programu „zelené město“ ▪ Zřízení přírodního parku v povodí Martinického potoka ▪ Zlepšení kvality vody v tocích ▪ Realizace sběrného dvora ▪ Systémová řešení zpracování bioodpadu ▪ Rozvoj aktivit v oblasti prevence ekologických rizik ▪ Další rozšíření alternativních způsobů vytápění 	Hrozby <ul style="list-style-type: none"> ▪ Etapovitě stárnutí veřejné zeleně ▪ Zvyšování počtu černých skládek ▪ Nebezpečí havárie v objektech uskladňujících nebezpečné látky ▪ Možnost havárie s únikem nebezpečných látek na hlavních komunikacích ▪ Kontaminace povrchových a podzemních zdrojů vody ▪ Nebezpečí požáru v kterékoliv části města, zejména v objektech s průmyslovou výrobou ▪ Snaha o vybudování skládky TKO ▪ Narušení rázu krajiny ▪ Možné ohrožení města povodňovou vodou ▪ Nedostatek finančních prostředků

d) Město otevřené a dostupné (doprava a infrastruktura)

<p>Silné stránky</p> <ul style="list-style-type: none"> ▪ Relativně nízká hustota provozu – dostatečná kapacita státních i místních komunikací ▪ Ukončená výstavba kanalizace a ostatní TI – nebudou další zásahy do komunikací ▪ Jeden laserový měřič rychlosti přispívající k dodržování bezpečné rychlosti vozidel, měřič je umístěn na příjezdu od Borové ▪ Dostatečné zdroje pitné vody, zajištěné služby VaK, ČEZ, RWE ▪ ČOV a dokončené etapy kanalizace s max. počtem obyvatel ▪ Kanalizační síť ve vlastnictví města (stabilizace ceny za vypouštění odpadních vod) ▪ Území města, včetně všech místních částí je stabilizované v zásobování elektřinou ▪ Stabilizovaná telekomunikační síť O2 včetně 3G sítě (pouze Proseč, Podměstí, Záboří a Paseky) ▪ Na území města přítomné vysílače O2, T-Mobile a Vodafone ▪ Stabilizovaná plynovodní síť (pouze MČ Proseč, Podměstí a Záboří) ▪ Pokrytí území města bezdrátovým internetem sítě UNET 2,4GHz a 5GHz (MČ Proseč, Podměstí, Záboří, Paseky, Česká Rybná), včetně napojení na páteřní síť přes SITEL 	<p>Slabé stránky</p> <ul style="list-style-type: none"> ▪ Chybí přímé napojení na rychlostní komunikace a dálniční síť ▪ Absence železniční trati ▪ Velké dojezdové vzdálenosti do větších měst ▪ Špatný stav komunikací a místních komunikací po výstavbě technické infrastruktury ▪ Problematická obslužnost okrajových místních částí ▪ Nemožnost v případě nutnosti odklonit dopravu po místních komunikacích v obou hlavních osách průjezdu městem ▪ Špatný stav dopravního značení ▪ Špatný stav chodníků a chybějící chodníky na frekventovaných místech ▪ Chybí na mnoha místech bezbariérové řešení chodníků, včetně centra města ▪ Neexistující bezbariérový přístup do veřejných budov ▪ Nedostatek míst k odpočinku, lavičky apod. ▪ Neexistující dopravní plán města ▪ Neexistující přechody pro chodce - ani na frekventovaných a nebezpečných místech ▪ Nevybudované retardéry, nebo jiné omezovače rychlosti ani u školky a školy ▪ Neomezení průjezdu obytnými zónami vybudováním jednosměrné dopravy, případně definicí zón ▪ Nepřehlednost křižovatek, zaparkovaná vozidla v okolí brání dobrému výhledu do křižovatky ▪ Časté projevy nekázně a neohleduplnosti u části obyvatelstva ▪ Neexistující dopravní hřiště ▪ Nedostatek a nevyznačená místa pro parkování v centru obce a některých dalších částech ▪ Nedostatek parkovacích míst v okolí podnikatelských středisek ▪ Nedostatečná infrastruktura v místních částech města (chybí dořešení vodovodu, plynofikace a kanalizace) ▪ Chybí alternativní zdroje energie s ohledem na ráz krajiny např. tepelná čerpadla pro ZŠ ▪ Chybí alternativní zdroj pitné vody pro Proseč ▪ Informační a varovací systém není dostatečně vybudován ve všech částech města ▪ Nedostatečná síť nadzemních požárních hydrantů ▪ Energetické ztráty ve veřejných budovách ▪ Absence protipovodňových opatření ▪ Špatný stav rybníků ve vlastnictví města
<p>Příležitosti</p> <ul style="list-style-type: none"> ▪ Zavedení systému pravidelné čistoty ulic a veřejných prostranství ▪ Provedení revize pasportu dopravního značení a osazení nových dopravních značek 	<p>Hrozby</p> <ul style="list-style-type: none"> ▪ Nárůst silniční dopravy ▪ Nárůst osobní automobilové dopravy ▪ Nedostatek finančních prostředků na rekonstrukce a investice do komunikací, chodníků a dopravního značení

<ul style="list-style-type: none"> ▪ Vytvoření pasportu místních komunikací a plánu jejich oprav ▪ Zřízení jednosměrné dopravy a vytvoření obytných zón pro zklidnění dopravy ▪ Zvýšení bezpečnosti chodců a cyklistů ve městě ▪ Vytvoření plánu pro každoroční opravu a budování komunikací a chodníků ▪ Komplexní řešení dopravního systému města ▪ Komplexní řešení správy a údržby majetku města ▪ Kompletní rekonstrukce komunikací II. a III. třídy ve správě SÚS Pardubického kraje ▪ Zavedení stočného pro pokrytí nákladů na provoz kanalizace a ČOV ▪ Doplnění sítí (vodovod, plynovod, kanalizace) pro zastavitelná a obydlená území ▪ Rekonstrukce vodojemu na Pasekách ▪ Zpracování krizového plánu pro mimořádné události ▪ Nákup GIS SW - katastrální mapy včetně všech sítí ▪ Dovybavení jednotek dobrovolných hasičů 	<ul style="list-style-type: none"> ▪ Ztráta přímých autobusových spojů při reorganizaci regionální dopravy ▪ Nedostatek pitné vody při výpadku elektrické energie ▪ Riziko znečištění vodních zdrojů v Nových Hradech ▪ Nedostatek finančních prostředků na rekonstrukce a investice do sítí technické infrastruktury ▪ Poškození podzemních sítí nárůstem dopravy ▪ Nebezpečí záplavové vlny zejména při přívalových deštích ▪ Špatné hospodaření s dešťovými vodami ▪ Rostoucí náklady na likvidaci komunálního odpadu skládkováním
--	---

e) Město pro občany (sociální oblast, zdraví a vzdělávání)

<p>Silné stránky</p> <ul style="list-style-type: none"> ▪ Dostupnost škol, ZŠ a MŠ přímo v centru města ▪ Dostatečná kapacita škol, jejich vybavenost, úroveň, tradice ▪ Dobrá vybavenost školy výpočetní a prezentační technikou ▪ Městská knihovna a její úroveň ▪ Pečovatelská služba a dva domy zvláštního určení ▪ Zajištěná základní zdravotní péče ▪ Přiměřeně udržované centrum města s náměstím ▪ Vybudovaná plynofikace a kanalizace v centru města ▪ Přiměřená obchodní síť základních potřeb v centru města ▪ Veřejný internet v centru města (IC, MěÚ) ▪ Klidná poloha města v přirozeném centru mikroregionu s dopravním spojením přilehlých obcí ▪ Jednotka sboru dobrovolných hasičů i v místních částech města ▪ Systém varování a vyzoomění obyvatelstva (sirény, rozhlas) s dobrým pokrytím území ▪ Síť cyklostezek ▪ Vysoký podíl lesních ploch v extravilánu ▪ Vysoký podíl obyvatelstva města udržující rodinné kulturní a křesťanské hodnoty ▪ Služby zajišťují také neziskové organizace (Charita) ▪ Úměrný podíl sportujících dětí a mládeže ▪ Fungující spolky a zájmové kroužky pro děti i dospělé ▪ Vznik Klubu seniorů a jeho činnost 	<p>Slabé stránky</p> <ul style="list-style-type: none"> ▪ Nedostatečná péče o vzhled města zejména v okrajových částech ▪ Chybějící základní občanské vybavení v MČ ▪ Nevyhovující stav hřbitovů a památníků ve správě města ▪ Veřejné WC v nepříliš dobrém stavu ▪ Nedostatečná síť obchodů a nabídka služeb pro občany a turisty ▪ Chybí bankomat ▪ Nedostatečná kapacita lékařů a jejich častá nepřítomnost ▪ Poměrně velká vzdálenost z města ke státním institucím (FÚ, VZP, ČSSZ, KÚ atd.) ▪ Chybí veřejně přístupné sportoviště jako koupaliště, kluziště, u stávajících sportovišť chybí kvalitní zázemí ▪ Je ničen soukromý i veřejný majetek, zvyšuje se vandalismus ▪ Chybí současnosti odpovídající kulturně společenský sál s vybaveným zázemím ▪ Chybí městská policie a funkční kamerový systém, absence Policie ČR je ve městě citelná ▪ Nedostatečné ubytování pro osamělé matky s dětmi ▪ Problémy se sociálně nepřízpůsobivými občany ▪ Úroveň kvalifikovanosti učitelů cizích jazyků na ZŠ ▪ Stagující stav možnosti nákupu učebních pomůcek pro ZŠ ▪ Klesající počty žáků na ZŠ ▪ Nedostatečně značené a nepřehledné cyklostezky
<p>Příležitosti</p> <ul style="list-style-type: none"> ▪ Zvýšení prestiže města v očích široké veřejnosti ▪ Zlepšení zázemí pro bydlení z dotačních titulů 	<p>Hrozby</p> <ul style="list-style-type: none"> ▪ Odchod lidí, zejména mladé generace a vzdělaných osob za pracovními příležitostmi do větších měst

<ul style="list-style-type: none"> ▪ Rozšíření a obnova objektů a ploch občanské vybavenosti ▪ Výstavba a modernizace hřišť, sportovišť a venkovních areálů ▪ Realizace vycházkových tras a cyklistického spojení s místními částmi a okolními obcemi ▪ Významná podpora školství ze strany zřizovatele ▪ Prevence negativních sociálních a patologických jevů ▪ Rozšíření nabídky sociálních a zdravotních služeb ▪ Posílení angažovanosti obyvatel v oblasti sociální pomoci ▪ Zřízení městské policie a podpora prevence kriminality ▪ Zlepšení podmínek pro komunikaci mezi občany a bezpečnostními složkami v krizových situacích ▪ Zpracování komunitního plánu sociálních služeb ▪ Získání prostředků na sociální služby formou dotací a grantů ▪ Přirozené centrum základního vzdělávání pro okolní obce ▪ Efektivní využití stávajících školských zařízení pro celoživotní vzdělávání ▪ Vytvoření systému jazykového vzdělávání ▪ Proměna školských zařízení i mimo školní výuku na živá centra mimoškolních aktivit (počítačové kurzy, jazykové kurzy, vzdělávání dospělých a seniorů, bezpečnostní programy, atd.) 	<ul style="list-style-type: none"> ▪ Nepříznivě se vyvíjející demografická křivka ▪ Konkurence sousedních měst a obcí v čerpání účelových prostředků do rozvoje občanské vybavenosti ▪ Vyřizování mnoha úředních formalit mimo město ▪ Ztráta pracovních příležitostí ▪ Zvyšující se počet sociálně nepřízpůsobivých občanů ▪ Přistěhovalectví sociálně slabých občanů ▪ Vysoká závislost obyvatelstva na sociálních dávkách ▪ Nedostatečná ochrana veřejného a soukromého majetku ▪ Vandalismus a nárůst kriminality ▪ Nedostatek finančních prostředků (i na provoz a údržbu školských zařízení)
--	--

f) Město podnikatelských příležitostí a možností (podnikání a zaměstnanost)

<p>Silné stránky</p> <ul style="list-style-type: none"> ▪ Existence středních a malých firem, stabilní podnikatelské prostředí ▪ Přiměřený počet živnostníků ▪ Zkušená pracovní síla ▪ Připravovaný územní plán obce umožňující investorům orientaci v umístění jejich záměrů ▪ Dostupná síť mobilních operátorů, vybudovaná bezdrátová internetová komunikace v regionu ▪ Fungující pracoviště Czech Point 	<p>Slabé stránky</p> <ul style="list-style-type: none"> ▪ Malý místní trh, nízká propagace města ▪ Nedostatečná spolupráce mezi samosprávou, zástupci místních částí a podnikateli ▪ Nedostatečná podpora drobného podnikání ze strany města ▪ Nedostatečná nabídka služeb ve městě ▪ Malá prestiž podnikání ▪ Málo nástrojů pro podporu drobného podnikání a řemesel ▪ Chybějící prostory pro podnikání, nezasítovaná plocha v průmyslové zóně ▪ Nedostatečná informovanost o pozemcích a objektech určených k podnikatelské činnosti ▪ Důležité dopravní trasy jdou mimo region vč. železniční dopravy ▪ Ztížená dopravní obslužnost zvláště v zimních měsících ▪ Nedostatečná nabídka pracovních míst, nevhodná věková struktura ▪ Malá přizpůsobivost značné části obyvatelstva na trhu práce ▪ Nízká informační gramotnost občanů (sociokulturní bariéry v přístupu k internetu, nízká schopnost pracovat s informacemi a ovládat informační a komunikační technologie) ▪ Stále malý počet pracovních příležitostí a kvalifikovaných pracovních míst, nutící obyvatele vyjíždět za prací mimo město
<p>Příležitosti</p> <ul style="list-style-type: none"> ▪ Rozvoj podnikatelského prostředí ▪ Rozvoj služeb ▪ Podpora podnikatelů (formou veřejných zakázek, vyřizování dotačních žádostí) ▪ Město by mohlo být významným zaměstnavatelem ▪ Zvýšení spolupráce mezi jednotlivými podnikatelskými subjekty a městem ▪ Rozšíření a modernizace stávajících budov a zařízení ▪ Podnikatelské investice ve spolupráci se zahraničními investory ▪ Projekční připravenost rozvojových ploch, estetické a citlivé začlenění projektů do města 	<p>Hrozby</p> <ul style="list-style-type: none"> ▪ Zhoršující se životaschopnost podnikání ▪ Konkurence lépe položených a vybavených větších center ▪ Nedostatek vhodných investorů ▪ Odchod místních podnikatelů do lépe připravených oblastí ▪ Odchod kvalifikované pracovní síly zejména mladých za příležitostmi do jiných regionů ▪ Vysoká závislost na vzdálených pracovních příležitostech ▪ Zanedbaná údržba silnic i těch příjezdových do města ▪ Nedostatek finančních prostředků, nedostatek pobídek

g) Město aktivní a zajímavé (kultura, sport, volný čas a cestovní ruch)

<p>Silné stránky</p> <ul style="list-style-type: none"> ▪ Kulturní památky a bohatá historie města ▪ Muzeum dýmek ▪ Rozhledna Terežka ▪ Planetární stezka ▪ Dvě infocentra ve městě ▪ Kulturněhistorický potenciál města – osobnosti spojené s městem ▪ Tradice pěveckých sborů ▪ Aktivní činnost spolků SDH, Sokol, Orel ▪ Existence a aktivity městské knihovny ▪ Prostory pro letní společenské využití (Rychtářovy sady) ▪ Prostory pro pořádání menších výstav (zábořský obecní domek, stará evangelická škola) ▪ Aktivní přístup občanů místních částí při zajištění kulturního a sportovního života ▪ Organizace kulturních akcí i celostátního formátu (Proseč Terézy Novákové) ▪ Blízkost přírodních památek a chráněných území ▪ Historické památky v blízkém okolí ▪ Dobré podmínky pro pěší turistiku, cykloturistiku ▪ Výhodná geografická poloha na pomezí dvou krajů a tří okresů Čech a Moravy ▪ Snadná dostupnost ze tří historických královských měst do 20 km Polička, Litomyšl, Vysoké Mýto ▪ Náměstí v Proseči jako přirozené centrum města ▪ Provoz letního kina ▪ Rodinné centrum Mikeš 	<p>Slabé stránky</p> <ul style="list-style-type: none"> ▪ Špatný stav kulturních zařízení, chybí přijatelný víceúčelový slušně vybavený kulturní stánek ▪ Nevyhovující fotbalové hřiště ▪ Větší zájem občanů o kulturní akce mimo rámec obce (orientace - na Skuteč, Litomyšl, Polička, Pardubice, Hradec Králové apod.) ▪ Nedostatek ubytovacích a stravovacích zařízení standardní úrovně ▪ Nízká úroveň infrastruktury a služeb pro cestovní ruch ▪ Nedostatečný stabilní informační systém města, nedostatečné značení na příjezdech do města s upozorněním na významné cíle a infocentra ▪ Chybí nabídka služeb a zajímavostí pro rodiny s dětmi ▪ Chybí oddělené zpevněné stezky mimo silnice určené pro in-line bruslení ▪ Koupaliště je neudržované a ve špatném stavu ▪ Chybí prostor pro volnočasové aktivity seniorů ▪ Neexistence významnějšího turistického lákadla ▪ Malá odvaha potenciálních investorů rozvinout v Proseči své podnikatelské záměry ▪ Malá nabídka interaktivních programů v rámci návštěvy muzea ▪ Chybí provádění v cizích jazycích ▪ Absence kvalitních naučných stezek ▪ Málo odpočinkových míst v centru obce i na značených stezkách ▪ Chybí strategie v cestovním ruchu a jeho řízení, vč. marketingové strategie záměrů propagace města ▪ Špatný stav cest určených k cykloturistice
<p>Příležitosti</p> <ul style="list-style-type: none"> ▪ Získání nevyhovujícího kulturního zařízení do majetku města a jeho rekonstrukce nebo výstavba nového zařízení ▪ Výstavba nového fotbalového stadiónu ▪ Podpora veřejně prospěšné činnosti spolků (granty města,...) ▪ Vysoký vzdělanostní potenciál občanů a ochota se angažovat ve prospěch rozvoje kultury ▪ Efektivní využití dotačních titulů a grantů ▪ Rozvoj podnikatelských záměrů např. kinokavárna ▪ Zatraktivnění prezentace města a její nabídky pro cestovní ruch ▪ Zvýšení turistické atraktivity města ▪ Možnost využití tradice dýmkařství, pasířství, kamenictví atd. ▪ Podpora informovanosti veřejnosti o produktech cestovního ruchu ▪ Zvýšit povědomí o možnostech kulturních a sportovních zážitků v Proseči a v mikroregionu 	<p>Hrozby</p> <ul style="list-style-type: none"> ▪ Nevyužití potenciálu a kapacit kulturně sportovních zařízení a ochoty občanů ▪ Neúspěch při žádostech o dotace ▪ Konkurence okolních měst a obcí v nabídce ▪ Nezáměr podnikatelů o rozšiřování a zkvalitňování nabídky služeb ▪ Neschopnost spolupráce veřejných a soukromých subjektů při realizaci aktivit k podpoře cestovního ruchu ▪ Úbytek zájmů turistů o památky, přesun jejich zájmů jinam ▪ Ekonomická nestabilita ▪ Zhoršená ekonomická situace obyvatelstva a nesolventnost potenciálních turistů ▪ Nedostatek finančních prostředků v rozpočtu města

<ul style="list-style-type: none"> ▪ Společná prezentace města v rámci sdružení pro podporu rozvoje cestovního ruchu ▪ Možnost rozvoje a budování naučných a tematických stezek ▪ Zkvalitnění sítě cyklostezek včetně jejich značení ▪ Lepší propojení města a jeho místních částí s okolní přírodou ▪ Rozšíření programu pro trávení volného času v Proseči a okolí ▪ Obohacení aktivit v zimní sezoně 	
---	--

h) Proseč v mikroregionu (SOTM, MAS Litomyšlsko, Mikroregion Litomyšlsko)

<p>Silné stránky</p> <ul style="list-style-type: none"> ▪ Sídlo SOTM a MAS Litomyšlsko v Proseči ▪ Možnost získat další finanční prostředky ▪ Dobrá propagace mikroregionu SOTM jako celku ▪ Zvýšení turistického ruchu ▪ Kvalitní informační centra v rámci SOTM ▪ Rozsáhlá síť cyklostezek ▪ Planetární stezka ▪ Muzeum dýmek ▪ 3 rozhledny v okolí, jedna na katastrálním území města Proseč 	<p>Slabé stránky</p> <ul style="list-style-type: none"> ▪ Chybí strategie rozvoje SOTM na následující období ▪ Nedostatečně značené a nepřehledné cyklostezky ▪ Chybí plán, jak udržet turistu v regionu na více dní ▪ Chybí turistické a naučné stezky pro seniory a rodiny s dětmi ▪ Nedostatečná síť ubytování a stravování pro turisty ▪ Nedostatečná kvalita gastro služeb ve městě ▪ Malá propagace památek a historie jednotlivých obcí a měst ▪ Nezájem podnikatelů o podnikání v oblasti cestovního ruchu ▪ Většina dotací je pro obce pod 500 obyvatel ▪ Zastaralé internetové stránky SOTM
<p>Příležitosti</p> <ul style="list-style-type: none"> ▪ Zpracování strategického plánu rozvoje mikroregionu SOTM na další období ▪ Motivace podnikatelů, podpora nových podnikatelských záměrů v oblasti cestovního ruchu ▪ Přepracování značení a sítě cyklostezek ▪ Vytvoření nových naučných stezek ▪ Lépe značené památky v obcích a městech ▪ Kvalitnější orientační systémy ▪ Nové propagační materiály vztahující se ke každé obci ▪ Plán na celý týden pro rodiny s dětmi „jak strávit dovolenou“ ▪ Spolupráce s jiným mikroregionem ▪ Rozšíření území mikroregionu o další „atraktivní“ obce a místa ▪ Nový web SOTM 	<p>Hrozby</p> <ul style="list-style-type: none"> ▪ Neúspěch při žádostech o dotace ▪ Nezájem vedení obcí o zapojení se do budoucích plánů rozvoje ▪ Nezájem vedení obcí a občanů o turisty a cestovní ruch ▪ Nedostatek finančních prostředků na rozvoj

5. VIZE ROZVOJE MĚSTA

Tato zpracovaná strategická vize rozvoje města představuje ideální stav města v roce 2021. Účelem této vize je sdělit, jakou tvář by město mohlo mít v budoucnu a nastínit možná základní pravidla, podle kterých lze rozvoj města řídit. Představa budoucí Proseče v horizontu 10 je město moderní, prezentované dlouhou historií a udržovanými tradicemi. Město čisté a zdravé, plně obydlené, kam se nejen domácí, ale i turisté budou rádi vracet. Město, které bude neformálním centrem pro širší okolí, lákající k odpočinku, kde bude dostatek zeleně, upravené ulice s polyfunkčním živým jádrem města s pestrou nabídkou obchodů a služeb. Město rozvíjející se v souladu s principy udržitelného rozvoje a respektující zásady předběžné opatrnosti, s rozvinutým malým a středním podnikáním a dostatkem pracovních příležitostí. Město se zavedeným systémem péče o životní prostředí, chránící přírodu a krajinu a vytvářející dobré životní prostředí pro své občany. Město komunikující, s vysokou kvalitou veřejné správy a aktivní občanskou společností, moderním školstvím, město živé a otevřené novým myšlenkám.

Celkovou **vizi rozvoje města Proseč** lze charakterizovat jako:

„Hrdý a spokojený občan města Proseč, bez ohledu ve které místní části žije, prožívající kvalitní život se stabilním zaměstnáním v oborech s vysokou přidanou hodnotou. Město zajišťující kvalitní služby, všestranný rozvoj a seberealizaci občanů s důrazem na šetrný přístup k prostředí.“

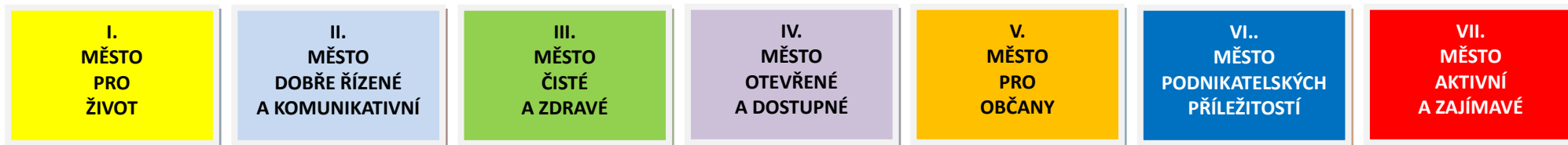
Hlavním cílem strategie rozvoje města je v několika etapách postupně vytvořit podmínky pro aktivní, zdravý a spokojený život obyvatel. Dále zpracovaná „Návrhová část programu rozvoje města“ na období tohoto volebního období do roku 2014 s přesahem do dalších let je nástrojem pro koncepční a proporcionální rozvoj města, který by měl umožnit využít maximálně a efektivně vnitřní i vnější zdroje k realizaci vize rozvoje města.

Jednotlivé strategické cíle – „osy rozvoje (I až VII)“ města Proseče tak jak jsou definované, vycházejí ze strategických a rozvojových dokumentů, které byly a jsou zpracovány pro širší území, především pak pro území Pardubického kraje a dále samostatně pro město Proseč, Mikroregion Maštale a MAS Litomyšlsko. Dále vycházejí z analytické části – profilu města, analýzy volebních programů z r. 2010, z analýzy slabých a silných stránek města (SWOT) a jsou jejich průsečíkem.

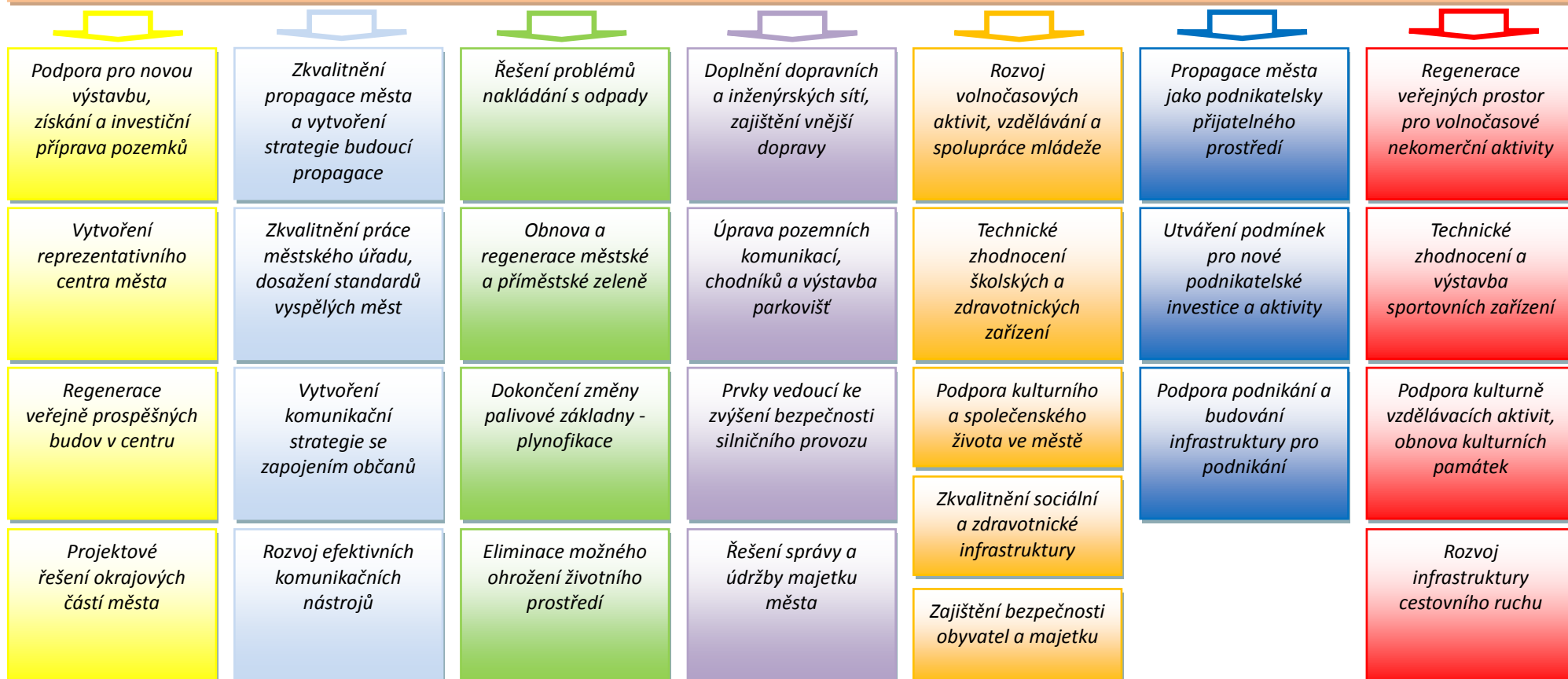
Strategické cíle – „osy rozvoje“ jsou rozpracovány v 5. kapitole v „Návrhové části programu rozvoje“ města Proseče. Strategické cíle a rozvojová opatření dle schématu na následující straně jsou rozpracovány do návrhů konkrétních aktivit a projektů. Projekty jsou označeny číselným kódem. Kód projektu je v souladu s kódem aktivity, realizační projekt není navržen pro každou aktivitu. Pokud je projekt již uveden v rámci předchozích „os rozvoje“, je mu ponechán původní kód.

Vytvoření strategického plánu rozvoje je první etapou procesu strategického řízení rozvoje města. Vedle vlastní realizace stanovených dílčích cílů – projektů je důležitým prvkem strategického řízení rozvoje města také naplňování přijaté strategie – monitoring naplňování cílů.

Program rozvoje města Proseč - CÍLE / PRIORITNÍ OSY ROZVOJE (I AŽ VII)



ROZVOJOVÁ OPATŘENÍ



6. NÁVRHOVÁ ČÁST PROGRAMU ROZVOJE MĚSTA

I. MĚSTO PRO ŽIVOT

Strategický cíl – I. OSA „Město pro život“ je směřován k územnímu rozvoji města a vyváženosti jednotlivých funkcí, revitalizaci a rekonstrukci centra i regeneraci předměstí. Možného využití objektů v majetku města ve prospěch společenských aktivit.

Rozvojová opatření a aktivity k naplnění rozvojových cílů

I. 1 Podpora pro novou výstavbu, získání a investiční příprava pozemků

Podpora pro novou výstavbu s využitím státní podpory a vlastních zdrojů a řešení problematiky bydlení ve městě je součástí strategického plánu pro stabilizaci obyvatel a ke zvýšení životní úrovně obyvatel města.

Cílem je vytvoření průběžné nabídky pozemků pro výstavbu rodinných domů, současně bude prováděna údržba stávajících objektů.

Aktivity:

I. 1.1 Dopracování územního plánu Proseče vč. místních částí

I. 1.2 Zpracování Plánu komplexních pozemkových úprav jako příležitosti k rekonstrukci průchodnosti krajiny

I. 1.3 Příprava lokalit z hlediska majetkových vztahů a technické infrastruktury pro výstavbu rodinných domů a občanské vybavenosti

Projekty:

I. 1.1.1	Územní plán Proseč včetně místních částí - přehled lokalit pro výstavbu a rozvoj města				
Stav:	Schválen návrh, nyní veřejné projednání návrhu, předpokládané vydání 09/12				
Termín:	2009 - 2012	Finanční náročnost:	2 mil. Kč	Možné zdroje financování:	Město Proseč ROP NUTS II Severovýchod (EU) MMR
I. 1.1.2	Výkup pozemků, zpracování regulačních plánů a studií pro budoucí výstavbu a rozvoj města				
Stav:	Nutno řešit v souvislosti s přípravou územního plánu				
Termín:	2012 - 2014	Finanční náročnost:	1 mil. Kč	Možné zdroje financování:	Město Proseč ROP NUTS II Severovýchod (EU) MMR
I. 1.2	Strategie pro veřejná prostranství, nemotorovou dopravu a prostupnost města				
Stav:	-				
Termín:	2012 - 2013	Finanční náročnost:	100 tis. Kč	Možné zdroje financování:	Město Proseč Pardubický kraj MMR
I. 1.3.1	TI a komunikace v lokalitě u koupaliště a za hřbitovem				
Stav:	I. etapa realizována, nutno připravit realizaci II. etapy				
Termín:	2005 - 2015	Finanční náročnost:	30 mil. Kč	Možné zdroje financování:	Město Proseč ROP NUTS II Severovýchod (EU) MMR

I. 1.3.2	TI a komunikace v lokalitě na Poličku				
Stav:	Pozemky v majetku města, bude připravena PD na TI, nutné řešit včetně protipovodňového opatření				
Termín:	2012 - 2016	Finanční náročnost:	? mil. Kč	Možné zdroje financování:	Město Proseč ROP NUTS II Severovýchod (EU) MMR

I. 1.3.3	TI a komunikace v lokalitě za základní školou, na Českou Rybnou				
Stav:	Probíhá jednání o odkupu pozemků, území bude nutné řešit regulačním plánem				
Termín:	2012 - 2016	Finanční náročnost:	? mil. Kč	Možné zdroje financování:	Město Proseč ROP NUTS II Severovýchod (EU) MMR

I. 2 Vytvoření reprezentativního centra města Proseče

Stavební úpravy a zásahy do veřejných prostranství jsou vždy občany přísně sledovány a vyhodnocovány, proto je tato problematika považována za součást občanské společnosti a s veřejností je ji nutno detailně projednávat a veřejnost do přípravy zapojit.

Cílem je úprava veřejných prostor v souladu se zájmy občanů a využití prací na výstavbě a údržbě veřejných prostor při zaměstnávání dlouhodobě nezaměstnaných obyvatel.

Aktivity:

- I. 2.1 *Zlepšení stavu centra a vytvoření reprezentativního náměstí jeho celkovou úpravou...*
- I. 2.2 *Náměstí jako přirozené centrum města*
- I. 2.3 *Vyřešit neobydlené a chátrající domy v centru města a hledat řešení pro okrajové části města*

Projekty:

I. 2.1	Komplexní rekonstrukce náměstí včetně řešení zeleně, dopravní situace a parkovacích míst				
Stav:	Jednání s architektem, navrženo řešení sbírání podnětů ze strany obyvatel, na jeho základě bude zpracována studie				
Termín:	2012 - 2014	Finanční náročnost:	? mil. Kč	Možné zdroje financování:	Město Proseč ROP NUTS II Severovýchod (EU) MMR, MŽP

I. 2.2	Řešení veřejného prostranství kolem nákupního střediska a u fotbalového hřiště				
Stav:	Nutno řešit ve spolupráci s architektem, na základě připomínek ze strany občanů a města				
Termín:	2012 - 2013	Finanční náročnost:	2 mil. Kč	Možné zdroje financování:	Město Proseč Pardubický kraj MMR

I. 3 Regenerace veřejně prospěšných budov v centru města

Podpora pro regeneraci veřejně prospěšných budov ve městě bude směřována do oprav těchto budov a budov v majetku města. Cílem je zvýšení jejich hodnoty, úspora energií a mj. i příklad správné správy majetku.

Aktivity:

- I. 3.1 *Vytvoření zásobníku projektových dokumentací*
- I. 3.2 *Úprava pláště budovy městského úřadu*
- I. 3.3 *Výstavba veřejných WC*

Projekty:

I. 3.1	Program rozvoje města / strategický plán rozvoje				
Stav:	Pracovní verze rozvojového dokumentu hotova				
Termín:	2011	Finanční náročnost:	0 tis. Kč	Možné zdroje financování:	Město Proseč

I. 3.2	Městský úřad Proseč čp. 18 a městský objekt čp. 17 – nová fasáda a výměna oken a dveří				
Stav:	Zpracování výtvarného návrhu obnovy dobové fasády				
Termín:	2012	Finanční náročnost:	2 mil. Kč	Možné zdroje financování:	Město Proseč

I. 4 Projektové řešení okrajových částí města

Podpora řešení okrajových částí ve městě bude směřována do vypracování projektů regenerace těchto částí města. Cílem je zvýšení úrovně stavu komunikací a vzhledu okrajových částí města a celkové zpříjemnění života obyvatel v okrajových částech.

Aktivity:

- I. 4.1 *Oprava a zpevnění vedlejších cest na okrajích města recyklátem*
- I. 4.2 *Důstojné přivítání návštěvníků města již na okrajích města*
- I. 4.3 *Vylepšení mobiliáře města nejen v centru města*

Projekty:

I. 4.1.1	Oprava místních komunikací MČ Miřetín				
Stav:	V realizaci				
Termín:	2011 - 2012	Finanční náročnost:	500 tis. Kč	Možné zdroje financování:	Město Proseč

I. 4.1.2	Oprava místních komunikací MČ Česká Rybná				
Stav:	V plánu				
Termín:	2012 - 2013	Finanční náročnost:	500 tis. Kč	Možné zdroje financování:	Město Proseč Pardubický kraj

I. 4.1.3	Oprava místních komunikací MČ Paseky				
Stav:	V plánu				
Termín:	2012 - 2013	Finanční náročnost:	300 tis. Kč	Možné zdroje financování:	Město Proseč Pardubický kraj

I. 4.1.4	Oprava místních komunikací MČ Martinice				
Stav:	V plánu				
Termín:	2012 - 2015	Finanční náročnost:	200 tis. Kč	Možné zdroje financování:	Město Proseč Pardubický kraj

I. 4.2	Zlepšení vjezdu do města a osazení nových uvítací cedulí – všechny místní části				
Stav:	V přípravě				
Termín:	2012	Finanční náročnost:	100 tis. Kč	Možné zdroje financování:	Město Proseč Pardubický kraj

I. 4.3.1	Nové lavičky na náměstí a veřejná místa				
Stav:	Zakoupeno				
Termín:	2011	Finanční náročnost:	40 tis. Kč	Možné zdroje financování:	Město Proseč Pardubický kraj

I. 4.3.2	Zahradní altán u domů zvláštních určení (DPS 1), parkové úpravy (DPS 2)				
Stav:	Zajištěny cenové nabídky				
Termín:	2012	Finanční náročnost:	200 tis. Kč	Možné zdroje financování:	Město Proseč Pardubický kraj

I. 4.3.3	Rekonstrukce stánku občerstvení v Rychtářových sadech				
Stav:	Příprava projektové dokumentace				
Termín:	2012	Finanční náročnost:	150 tis. Kč	Možné zdroje financování:	Město Proseč SDH Záboří

II. MĚSTO DOBŘE ŘÍZENÉ A KOMUNIKATIVNÍ

Strategický cíl – II. OSA „Město dobře řízené a komunikativní“ je směřován k zefektivnění činnosti veřejné správy, vytvoření uživatelsky příjemného prostředí pro všechny návštěvníky úřadu a zvýšení informovanosti o městě. Osa směřuje k celkovému udržení úrovně fungování města, dosažení standardů srovnatelných vyspělých měst EU a vylepšení obrazu města při prezentaci navenek. Je směřován k posílení vztahu obyvatel ke svému městu a zlepšení komunikace mezi vedením města a občany, nastolení atmosféry spolupráce, ohleduplnosti a důvěry.

Rozvojová opatření a aktivity k naplnění rozvojových cílů

II. 1 Zkvalitnění informací o městě, zlepšení propagace

Zkvalitnění informací o městě a zlepšení propagace bude směřováno k širší spolupráci s Pardubickým krajem a okolními obcemi.

Cílem je zvýšení zájmu občanů o věci veřejné a podpora jejich přirozené aktivity a získání pozice skutečného lídra regionu v 21. století.

Aktivity:

II. 1.1 Zlepšování úrovně propagace a informovanosti o městě v regionu i mimo něj

II. 1.2 Tvorba propagačních materiálů (letáky, pohledy), webové stránky,...

II. 1.3 Inzerce v rámci propagačních materiálů Pardubického kraje

II. 1.4 Spolupráce s dalšími obcemi

Projekty:

II. 1.1	Zlepšení prezentace města včetně místních částí a vytvoření marketingové koncepce				
Stav:	Aktualizace a rozšiřování oficiálního webu města, marketingové materiály, strategie				
Termín:	2012	Finanční náročnost:	200 tis. Kč	Možné zdroje financování:	Město Proseč Pardubický kraj

II. 1.2.1	Nové WWW stránky města				
Stav:	Již realizováno, nutné průběžně doplňovat a rozšiřovat o nové funkce				
Termín:	2011 - 2012	Finanční náročnost:	40 tis. Kč	Možné zdroje financování:	Město Proseč

II. 1.2.2	Propagační materiály pro návštěvníky s tematikou města				
Stav:	Hotové tužky, keramické desky, bude nutné dále řešit v souvislosti s propagací cestovního ruchu				
Termín:	2011 - 2012	Finanční náročnost:	50 tis. Kč	Možné zdroje financování:	Město Proseč Pardubický kraj

II. 1.2.3	Publikace o historii a zajímavostech města Proseč včetně místních částí				
Stav:	Zajištěna cenová nabídka na tisk a sazbu				
Termín:	2012	Finanční náročnost:	200 tis. Kč	Možné zdroje financování:	Město Proseč Pardubický kraj

II. 1.2.4	Publikace s tematikou dýmkařství na Prosečsku				
Stav:	Publikace rozsahu dle dostupných informací a materiálů, vhodná podpora muzea, města a regionu				
Termín:	2012 - 2013	Finanční náročnost:	100 tis. Kč	Možné zdroje financování:	Město Proseč Pardubický kraj Ministerstvo kultury

II. 1.2.5	Rozšíření publikace II. Odboj 1939 – 1945 v okrese Chrudim o informace z Prosečska				
Stav:	Na základě nalezených materiálů se připravuje rozšíření již rozprodané publikace, spoluvydavatelem bude město Proseč				
Termín:	2011 - 2012	Finanční náročnost:	50 tis. Kč	Možné zdroje financování:	Město Proseč Pardubický kraj Ministerstvo kultury

II. 2 Další zkvalitnění práce Městského úřadu v Proseči, dosažení standardů vyspělých evropských měst

Zkvalitnění a zlepšení práce MěÚ Proseč bude směřováno k vytvoření uživatelsky příjemného prostředí pro všechny návštěvníky úřadu a zajištění kvalitní správy města vč. profesionální správy rozpočtu města.

Cílem je zvýšení dobrého obrazu úřadu a dobré a profesionální práce všech zaměstnanců úřadu.

Aktivity:

- II. 2.1 Průběžně vzdělávat zaměstnance města a zařadit v rámci vzdělávání principy Místní agentury 21
- II. 2.2 Připravit úhradu plateb veřejnosti na MěÚ prostřednictvím platebních karet
- II. 2.3 Zajistit revizi výše nájemného z pronájmu majetku města
- II. 2.4 Zajistit revizi výše daní a poplatků ve správě města
- II. 2.5 Monitoring realizace strategie a její aktualizace
- II. 2.6 Zvyšování výkonnosti veřejné správy, kvality a dostupnosti veřejných služeb

Projekty:

II. 2.3	Kompletní revize nájemních smluv				
Stav:	Již zahájena realizace, Finanční výbor byl požádán o navržené ceny				
Termín:	2011 - 2013	Finanční náročnost:	0 tis. Kč	Možné zdroje financování:	Město Proseč

II. 2.4	Kompletní revize obecně závazných vyhlášek				
Stav:	Připraveno ke schválení do konce roku 2011 a platností od 1.1.2012				
Termín:	2011	Finanční náročnost:	0 tis. Kč	Možné zdroje financování:	Město Proseč

II. 2.6.1	Zavedení docházkového systému pro zaměstnance MěÚ				
Stav:	Již realizováno				
Termín:	2011	Finanční náročnost:	20 tis. Kč	Možné zdroje financování:	Město Proseč

II. 2.6.2	Nová digitální tel. ústředna, VoIP, telefon s vlastním číslem do každé kanceláře, hlasové menu				
Stav:	Již realizováno				
Termín:	2011	Finanční náročnost:	40 tis. Kč	Možné zdroje financování:	Město Proseč

II. 3 Vytvoření komunikační strategie se zapojením občanů

Možnost rozhodovat o svém okolí je jednou ze základních potřeb člověka. Každý vnímáme své okolí v jiné šíři a ti z nás, kteří svým okolím nazývají celou obec, mají snahu ovlivňovat její rozvoj. I když takových občanů není mnoho, je vhodné umožnit jim angažovat se v rozhodovacích procesech v obci. Občan, který má možnost o svém okolí rozhodovat, má vůli také své okolí zvelebovat. Zkvalitnění a zlepšení vzájemné komunikace bude směřováno k jednoduchým a dostupným prvkům vzájemné komunikace. Komunikace se nebude redukovat pouze na poskytování informací, ale vedení města chce vytvořit zpětnou vazbu a vyhodnocovat názory občanů a reagovat na podněty a připomínky.

Cílem je zvýšení angažovanosti obyvatel jak v procesu plánování, tak rozhodování při rozvoji města i jeho správě.

Aktivity:

II. 3.1 Zřízení elektronického centra pro příjem podnětů od občanů – internetové stránky města

II. 3.2 Prosečský zpravodaj – otevřená platforma

II. 3.3 Diskusní fórum na internetových stránkách města

II. 3.4 Tiskové zprávy, oznámení a konference

II. 3.5 Posilovat spolupráci s místními částmi a jejich osadními výbory

Projekty:

II. 3.1	WWW stránky města umožňující získat zpětnou vazbu s občanem				
Stav:	Již realizováno, WWW stránky obsahují ankety, dotazníky, možnost psát připomínky a stížnosti				
Termín:	2011	Finanční náročnost:	0 tis. Kč	Možné zdroje financování:	Město Proseč

II. 3.3	WWW stránky města umožňující diskuzi s občanem				
Stav:	Již realizováno, diskusní fórum na WWW stránkách připravené na různá témata a problémy				
Termín:	2011	Finanční náročnost:	0 tis. Kč	Možné zdroje financování:	Město Proseč

II. 3.5.1	Pravidelné schůzky s představiteli osadních výborů				
Stav:	Již se děje, průběžně se sbírají podněty od občanů přes osadní výbory a realizují se plánované činnosti				
Termín:	2011 - 2021	Finanční náročnost:	0 tis. Kč	Možné zdroje financování:	Město Proseč

II. 3.5.2	Vytvoření důstojného zázemí pro občany MČ Paseky a Osadní výbor Paseky				
Stav:	V roce 2007 byl prodán obecní dům na Pasekách, nutné řešit náhradní místo pro scházení občanů				
Termín:	2012	Finanční náročnost:	500 tis. Kč	Možné zdroje financování:	Město Proseč Pardubický kraj MMR

II. 4 Rozvoj efektivních komunikačních nástrojů

Vytvořit jasná pravidla, jak budou schválené nástroje při správě i řízení rozvoje obce využívány, aby jejich aplikace byla srozumitelná a jasná a nevytvářel se prostor pro chytračení. Občan bude předem upozorňován na případná rizika a možnosti jak jim předcházet. Zkvalitnění informací o městě a zlepšení propagace bude směřováno do pravidelných projednávání profesionály připravených materiálů nejen se zastupiteli, ale i ve veřejných projednáváních nebo v tisku před schválením v zastupitelstvu.

Cílem je zvýšit informovanost občanů města i návštěvníků regionu o městě a o připravovaném dění ve městě a okolí s využitím Prosečského zpravodaje, www stránek města a dalších komunikačních nástrojů.

Aktivity:

II. 4.1 Internet se stává základním komunikačním a informačním systémem, bude vybudována bezplatná wi-fi síť pro vybrané veřejné budovy města. Vysokorychlostní kapacitní připojení zůstane komerční záležitostí.

Projekty:

II. 4.1	Bezdrátová síť na městském úřadě a v informačním centru				
Stav:	Již realizováno, síť je free, nezpлатněna				
Termín:	2011	Finanční náročnost:	5 tis. Kč	Možné zdroje financování:	Město Proseč

III. MĚSTO ČISTÉ A ZDRAVÉ

Strategický cíl – III. OSA „Město čisté a zdravé“ si klade za cíl ochránit životní prostředí před negativními vlivy člověka a chránit i využít krajinu pro volný čas obyvatel. Tento strategický cíl musí být výhledově více propojen se strategickým cílem ekonomického rozvoje města a rozvojovými oblastmi zaměřenými na podporu podnikání. Životní prostředí je největší předností města a okolního regionu a činností obyvatel nesmí docházet k jeho degradaci. Provázáním s odpovídajícími ekonomickými parametry lze prokázat, že co je ekologické, může být také ekonomické.

Rozvojová opatření a aktivity k naplnění rozvojových cílů

III. 1 Řešení problémů nakládání s odpady

Řešení bude směřováno do zatím nevyřešených oblastí, především do vybudování sběrného dvora, zajištění ploch pro skládkování biologického odpadu a posílení zájmu obyvatel o důslednou separaci odpadu.

Cílem je zvýšení efektivního nakládání s odpady a důsledná separace odpadů, především likvidace černých skládek umožněním průběžného ukládání velkoobjemového a nebezpečného odpadu.

Aktivity:

III. 1.1 Umožnit průběžné odkládání velkoobjemového nebezpečného odpadu vybudováním sběrného dvora

III. 1.2 Rozmístění odpadkových košů po městě

III. 1.3 Efektivní rozmístění kontejnerů na tříděný odpad včetně řešení likvidace elektrospotřebičů

III. 1.4 Likvidace černých skládek

III. 1.5 Propagace a cílená osvěta separace odpadů

Projekty:

III. 1.1 Vybudování sběrného dvora v průmyslové zóně					
Stav:	Příprava PD na sběrný dvůr a sběrnou druhotných surovin na parcele č. 570/2, k. ú. Podměstí				
Termín:	2012	Finanční náročnost:	4 mil. Kč	Možné zdroje financování:	Město Proseč Pardubický kraj Recycling – kovové odpady a.s.
III. 1.2 Rozmístění odpadkových košů v centru města i okrajových částech města					
Stav:	Náměstí řešeno, nutno řešit další navštěvovaná místa a frekventované lokality a ulice				
Termín:	2012 - 2013	Finanční náročnost:	100 tis. Kč	Možné zdroje financování:	Město Proseč Pardubický kraj MŽP
III. 1.3.1 Vytvoření mapy rozmístění kontejnerů na tříděný odpad na webových stránkách města					
Stav:	V přípravě v další etapě rozšiřování webových stránek města, bude nutno uhradit mapové podklady (možno využít i jinde)				
Termín:	2012	Finanční náročnost:	10 tis. Kč	Možné zdroje financování:	Město Proseč Pardubický kraj

III. 1.3.2	Vytvoření sběrného místa na elektroodpad v průmyslové zóně				
Stav:	Smlouva s Asekol a Elektrowin, umístěn E-Box na MěÚ, E-domek v PZ, do 12/11 4x červené kontejnery na elektrospotřebiče				
Termín:	2011 - 2012	Finanční náročnost:	80 tis. Kč	Možné zdroje financování:	Město Proseč Asekol Elektrowin

III. 1.3.3	Umístění kontejnerů na tříděný odpad v místní části Miřetín včetně zpevněné plochy				
Stav:	V Přípravě, požadavek Osadního výboru Miřetín, pro potřebu obyvatel Miřetín a Česká Rybná – Rovinka (vedle nové čekárny)				
Termín:	2012	Finanční náročnost:	70 tis. Kč	Možné zdroje financování:	Město Proseč Pardubický kraj, MŽP Asekol, Elektrowin

III. 1.4	Umístění kontejnerů na tříděný odpad v místní části Miřetín včetně zpevněné plochy				
Stav:	V Přípravě, požadavek Osadního výboru Miřetín, pro potřebu obyvatel Miřetín a Česká Rybná – Rovinka (vedle nové čekárny)				
Termín:	2012	Finanční náročnost:	70 tis. Kč	Možné zdroje financování:	Město Proseč Pardubický kraj, MŽP Asekol, Elektrowin

III. 1.5	Vytvoření tisk. materiálů pro občany – rozmístění kontejnerů, sběrný dvůr a jak správně třídit				
Stav:	Přípraví Komise pro ochranu přírody				
Termín:	2012	Finanční náročnost:	25 tis. Kč	Možné zdroje financování:	Město Proseč Pardubický kraj Asekol, Elektrowin

III. 2 Obnova a regenerace městské a příměstské zeleně

Město Proseč se vždy prezentuje svou polohou v kvalitním přírodním prostředí a množstvím významných přírodních lokalit. Proto budou řešení směřována na využití přírodních prvků ve městě pro spokojený život obyvatel i pro zvýšení intenzity cestovního ruchu.

Cílem je využití kvalitního přírodního prostředí pro trávení volného času obyvatel s případným vedlejším efektem v oblasti vzdělávání mládeže.

Aktivity:

III. 2.1 *Zapojení obyvatel do přípravy, realizace a následné údržby zeleně, přírodního prostředí a zájmových lokalit. Věnovat pozornost odborné údržbě stromů a městské zeleně*

III. 2.2 *Revitalizace významných přírodních lokalit, jejich využití pro trávení volného času obyvatel a zabezpečení proti znehodnocení*

III. 2.3 *Zaměřit se na ochranu ucelených přírodních lokalit, včetně revitalizace vodních toků*

Projekty:

III. 2.1	Projekt „Regenerace zeleně města Proseč“ – řešení zeleně uvnitř města, včetně místních částí				
Stav:	PD na první etapu zpracována, podaná žádost o dotaci, žádost akceptována, budou následovat etapy další				
Termín:	2012 - 2014	Finanční náročnost:	5 mil. Kč	Možné zdroje financování:	Město Proseč Státní fond životního prostředí MŽP

III. 2.2	Park Rychtářovy sady - parkové úpravy, chodníky, nový plot - místo pro odpočinek				
Stav:	V přípravě				
Termín:	2012 - 2013	Finanční náročnost:	500 tis. Kč	Možné zdroje financování:	Město Proseč Pardubický kraj SDH Záboří

III. 2.3.1	Revitalizace Martinického potoka, vytvoření vodní nádrže nebo tůň na tomto vodním toku				
Stav:	Zpracována studie, připravuje se PD				
Termín:	2012 - 2014	Finanční náročnost:	? mil. Kč	Možné zdroje financování:	Město Proseč Pardubický kraj MŽP, MZ

III. 2.3.2	Vytvoření rybníků v lokalitě Česká Rybná (směr Rychnov)				
Stav:	Vize				
Termín:	2012 - 2017	Finanční náročnost:	? mil. Kč	Možné zdroje financování:	Město Proseč Pardubický kraj MŽP, MZ

III. 3. Dokončení změny palivové základny

Řešení bude směřováno k dokončení plynofikace zatím nepokrytých místních částí, k výchově mládeže i dospělé populace zaměřené na využívání alternativních zdrojů energie, k podpoře demonstračních projektů v této oblasti a hledání vhodných zdrojů financování obecních i soukromých projektů.

Cílem je vytvoření vhodných podmínek pro trvalé zlepšování kvality životního prostředí a zaměření osvěty na přesvědčení, že nejlevnější a neekologičtější je uspořena energie.

Aktivity:

III. 3.1 Realizace opatření vedoucí k úsporám energie u veřejně prospěšných budov

III. 3.2 Snaha o dokončení změny palivové základny - plynofikace

III. 3.3 Podpora individuální směny kotlů

III. 3.4 Další rozšíření moderních způsobu vytápění

Projekty:

III. 3.1.1	Zateplení Městského úřadu Proseč (čp. 18) a nemovitosti čp. 17				
Stav:	V první etapě bude řešena výměna výplně a fasáda do náměstí, v další etapě bude nutné řešit ostatní plochy a výplně				
Termín:	2011 - 2014	Finanční náročnost:	4 mil. Kč	Možné zdroje financování:	Město Proseč Státní fond životního prostředí MŽP

III. 3.2.1	Plynofikace v místních částech Česká Rybná a Miřetín				
Stav:	Zjištění poptávky a zadání studie proveditelnosti				
Termín:	2013 - 2016	Finanční náročnost:	? mil. Kč	Možné zdroje financování:	Město Proseč Státní fond životního prostředí MŽP

III. 3.2.2	Plynofikace Městského úřadu Proseč (čp. 18) a nemovitosti čp. 17				
Stav:	Nutné řešit změnu na úspornější vytápění městských objektů				

Termín:	2012 - 2014	Finanční náročnost:	700 tis. Kč	Možné zdroje financování:	Město Proseč Státní fond životního prostředí
---------	-------------	---------------------	-------------	---------------------------	---

III. 3.4	Vytápění základní školy tepelné čerpadlo / vrt				
Stav:	Nutné prověřit možnosti realizace, plánované dotace EU2014+				
Termín:	2014 - 2018	Finanční náročnost:	10 mil. Kč	Možné zdroje financování:	Město Proseč Státní fond životního prostředí MŽP

III. 4. Eliminace možného ohrožení životního prostředí a obyvatelstva

Řešení bude směřováno na likvidaci starých ekologických zátěží bývalých průmyslových provozů na území města a přípravy na možné zásahy při ohrožení města a jeho obyvatel.

Cílem je zvýšení pocitu bezpečí pro obyvatele města.

Aktivity:

III. 4.1 Krizové řízení – operační centrum

III. 4.2 Zavedení represivních opatření za nepovolené nakládání s nebezpečnými odpady

III. 4.3 Zajištění likvidace uložených nebezpečných odpadů na území města, sanace ekologické zátěže v Podměstí a sběrna druhotných surovin v Proseči

III. 4.4 Realizace protipovodňových opatření

Projekty:

III. 4.1	Vytvoření krizového plánu pro občany města v případě živelné katastrofy				
Stav:					
Termín:	2012	Finanční náročnost:	? tis. Kč	Možné zdroje financování:	Město Proseč Pardubický kraj MV

III. 4.3	Sanace ekologické zátěže po sběrně druhotných surovin u koupaliště				
Stav:	Nutno řešit po ukončení pronájmu pozemku, případně dle domluvy se současným nájemcem				
Termín:	2012 - 2013	Finanční náročnost:	1 mil. Kč	Možné zdroje financování:	Město Proseč Pardubický kraj MŽP, OPŽP

III. 4.4	Protipovodňové opatření Paseky - Proseč				
Stav:	Připravená PD, nutná aktualizace				
Termín:	2012 - 2014	Finanční náročnost:	? tis. Kč	Možné zdroje financování:	Město Proseč Pardubický kraj MŽP, OPŽP

IV. MĚSTO OTEVŘENÉ A DOSTUPNÉ

Strategický cíl – IV. OSA „Město otevřené a dostupné“ je směřován především k technické a dopravní infrastruktuře. Tedy k vytvoření podmínek pro zajištění zásobování obyvatel základními zdroji vody, energií, telekomunikačními službami a pro bezpečný pohyb obyvatel a návštěvníků města. Nároky na kvalitní technickou infrastrukturu slouží mimo jiné ke zkvalitnění životního prostředí ve městě.

Rozvojová opatření a aktivity k naplnění rozvojových cílů

IV. 1 Doplnění dopravních a inženýrských sítí, zajištění vnější dopravy

Zajištění technické infrastruktury pro nezbytný provoz a rozvoj města je záležitostí koordinace a společného plánování jednotlivých správců. Z pohledu města jako investora je nejdůležitější částí infrastruktury nakládání s vodami (vodovody a kanalizace), oblast veřejného osvětlení a oblast informačních technologií. Řešení bude směřováno především na dostavbu a opravy kanalizace a veřejného osvětlení.

Cílem je kvalitní technická infrastruktura zajišťující efektivní činnost města a vytvářející nabídku pro život a podnikání ve městě.

Aktivity:

IV. 1.1 Výstavba nových, rekonstrukce stávajících komunikací, mostů a aktualizace pasportu místních komunikací

IV. 1.2 Zvýšit intenzitu a dostupnost veřejné hromadné dopravy ve spolupráci s krajským koordinátorem dopravní obslužnosti

IV. 1.3 Dostavba kanalizační sítě při posouzení efektivnosti vynakládané investice tak, aby obyvatelé souvisle zastavěných území měli možnost napojení na splaškovou kanalizaci

IV. 1.4 Dostavba veřejného osvětlení a rekonstrukce osvětlení, zvážení využití nových úsporných forem svítidel

Projekty:

IV. 1.1.1	Výstavba komunikace v lokalitě ke koupališti a za hřbitovem				
Stav:	Připravena PD, nutné řešit v souvislosti s budováním TI				
Termín:	2012 - 2014	Finanční náročnost:	3 mil. Kč	Možné zdroje financování:	Město Proseč Pardubický kraj, MMR, MD Státní fond dopravní infrastruktury

IV. 1.1.2	Rekonstrukce povrchu komunikace v ulici k Záchranná stanice živočichů a ekocentrum Pasíčka				
Stav:	Již realizováno				
Termín:	2011	Finanční náročnost:	380 tis. Kč	Možné zdroje financování:	Město Proseč Pardubický kraj

IV. 1.1.3	Rekonstrukce povrchu komunikace v ulici „Zahradní“ (u zdravotního střediska)				
Stav:	Bude nutné hledat řešení obnovy komunikace včetně chodníků a rekonstrukce osvětlení				
Termín:	2012 - 2013	Finanční náročnost:	1 mil. Kč	Možné zdroje financování:	Město Proseč Pardubický kraj, MMR, MD Státní fond dopravní infrastruktury

IV. 1.1.4	Rekonstrukce povrchu komunikací v MČ Záboří (ulice „Krátká“, „Na Skalce“, atd.)				
Stav:	Bude nutné hledat řešení obnovy komunikací				
Termín:	2012 - 2014	Finanční náročnost:	? mil. Kč	Možné zdroje financování:	Město Proseč Pardubický kraj, MMR, MD Státní fond dopravní infrastruktury

IV. 1.1.5	Rekonstrukce povrchu komunikací v MČ Česká Rybná				
Stav:	Bude nutné hledat řešení obnovy komunikací, realizovat ve spojitosti s budováním kanalizace a VO, návaznost na cykloturistiku a obslužnost pozemků na k.ú. Česká Rybná				
Termín:	2012 - 2017	Finanční náročnost:	3,5 mil. Kč	Možné zdroje financování:	Město Proseč Pardubický kraj, MMR, MD Státní fond dopravní infrastruktury

IV. 1.1.6	Rekonstrukce povrchu komunikací v MČ Miřetín (včetně směr Otradov a Kutřín)				
Stav:	Bude nutné hledat řešení obnovy komunikací, realizovat ve spojitosti s budováním kanalizace a VO, návaznost na cykloturistiku a obslužnost pozemků na k.ú. Miřetín				
Termín:	2012 - 2017	Finanční náročnost:	3 mil. Kč	Možné zdroje financování:	Město Proseč Pardubický kraj, MMR, MD Státní fond dopravní infrastruktury

IV. 1.1.7	Rekonstrukce mostů na místních komunikacích				
Stav:	Nutné řešit				
Termín:	2012 - 2021	Finanční náročnost:	5 mil. Kč	Možné zdroje financování:	Město Proseč Pardubický kraj, MMR, MD Státní fond dopravní infrastruktury

IV. 1.1.8	Zpracování pasportu místních komunikací a návržení plánu obnovy všech místních komunikací				
Stav:	Bude provedena revize již existujícího materiálu				
Termín:	2012 - 2014	Finanční náročnost:	50 tis. Kč	Možné zdroje financování:	Město Proseč Pardubický kraj, MMR, MD Státní fond dopravní infrastruktury

IV. 1.2	Revitalizace autobusových zastávek ve všech místních částech města				
Stav:	Nutné zmapovat stav a nechat zpracovat cenové nabídky na opravy a nové autobusové zastávky				
Termín:	2012 - 2014	Finanční náročnost:	300 tis. Kč	Možné zdroje financování:	Město Proseč Pardubický kraj MMR

IV. 1.3.1	Dokončení kanalizace v Podměstí				
Stav:	Bude zadána PD				
Termín:	2012	Finanční náročnost:	150 tis. Kč	Možné zdroje financování:	Město Proseč Pardubický kraj MMR

IV. 1.3.2	Rekonstrukce staré kanalizace v Záboří (Kanalizace Proseč V. etapa)				
Stav:	Probíhá zpracování PD a kalkulace nákladů				
Termín:	2011 - 2014	Finanční náročnost:	? mil. Kč	Možné zdroje financování:	Město Proseč Pardubický kraj, MMR, MŽP Státní fond životního prostředí

IV. 1.3.3	Kanalizace v místních částech Česká Rybná a Miřetín (Kanalizace Proseč VI. etapa)				
Stav:	Studie, bude zadáno zpracování PD k podání žádosti o dotaci				
Termín:	2012 - 2016	Finanční náročnost:	? mil. Kč	Možné zdroje financování:	Město Proseč Pardubický kraj, MMR, MŽP Státní fond životního prostředí

IV. 1.4	Miřetín – kompletní rekonstrukce veřejného osvětlení a městského rozhlasu				
Stav:	Připravena PD, bude realizováno společně s NN do země - ČEZ				
Termín:	2012 - 2014	Finanční náročnost:	1 mil. Kč	Možné zdroje financování:	Město Proseč Pardubický kraj MMR

IV. 2 Úprava pozemních komunikací a chodníků a výstavba parkovišť

Řešení bude směřováno do kvalitní dopravní infrastruktury, která neumožňuje pouze bezpečnou dopravu motorových vozidel, ale má bezpečnostní a hygienické dopady na obyvatele města. Současně je nutné s nárůstem automobilismu řešit koncepčně dopravu v klidu, tedy parkování a garážování.

Cílem je bezpečná síť komunikací, zkvalitnění dopravní infrastruktury a zajištění bezpečnosti všech účastníků provozu.

Aktivita:

IV. 2.1 Rekonstrukce chodníků a zpevněných krajnic vozovek a jejich doplnění

IV. 2.2 Úprava a výstavba parkovišť

IV. 2.3 Řešení dopravy v klidu – parkování, odstavení vozidel a garážování na sídlištích

IV. 2.4 Koncepce řešení parkování v centru města (náměstí) a v místech s nárůzovou potřebou parkovacích míst (kulturní a sportovní zařízení apod.)

Projekty:

IV. 2.1.1	Rekonstrukce chodníku – nový povrch a nové osvětlení v ulici „Pasecká“				
Stav:	PD připravena, čeká se na vydání stavebního povolení				
Termín:	2011 - 2012	Finanční náročnost:	500 tis. Kč	Možné zdroje financování:	Město Proseč

IV. 2.1.2	Rekonstrukce chodníku – nové osvětlení, nový povrch a doplnění chodníku v ulici „Podměstská“				
Stav:	Bude zadána PD na osvětlení, chodník bude řešen jako oprava povrchu				
Termín:	2012 - 2013	Finanční náročnost:	500 tis. Kč	Možné zdroje financování:	Město Proseč

IV. 2.1.3	Rekonstrukce chodníku – nový povrch a nové osvětlení v ulici „Budislavská“				
Stav:	Bude zadána PD na osvětlení, chodník bude řešen jako oprava povrchu				
Termín:	2011 - 2013	Finanční náročnost:	400 tis. Kč	Možné zdroje financování:	Město Proseč

IV. 2.1.4	Rekonstrukce chodníku – nový povrch a nové osvětlení v ulici „Zábořská“				
Stav:	Bude řešeno v rámci nového povrchu SÚS, nutná výměna všech silničních obrubníků				
Termín:	2012 - 2014	Finanční náročnost:	800 tis. Kč	Možné zdroje financování:	Město Proseč
IV. 2.1.5	Rekonstrukce, rozšíření chodníku a nové osvětlení v ulici „Na Ručičce“				
Stav:	Nutné řešit, komunikace III. třídy, velké množství obyvatel a dětí				
Termín:	2013 - 2016	Finanční náročnost:	700 tis. Kč	Možné zdroje financování:	Město Proseč Pardubický kraj MMR
IV. 2.1.6	Rekonstrukce chodníku – nové osvětlení, nový povrch a doplnění chodníku v ulici „Borská“				
Stav:	Bude zadána PD na osvětlení, chodník bude řešen jako oprava povrchu				
Termín:	2012 - 2014	Finanční náročnost:	400 tis. Kč	Možné zdroje financování:	Město Proseč
IV. 2.2.1	Parkoviště u fotbalového hřiště				
Stav:	Zpracována studie, bude zadáno zpracování PD				
Termín:	2012 - 2013	Finanční náročnost:	600 tis. Kč	Možné zdroje financování:	Město Proseč
IV. 2.2.2	Řešení parkoviště u mateřské školy (čp. 70)				
Stav:	Již realizováno včetně přístupové komunikace do MŠ a Městské knihovny				
Termín:	2011	Finanční náročnost:	100 tis. Kč	Možné zdroje financování:	Město Proseč
IV. 2.2.3	Řešení parkoviště u mateřské školy (čp. 220)				
Stav:	Vysoká priorita bude nutné řešit co nejdříve				
Termín:	2012 - 2013	Finanční náročnost:	1 mil. Kč	Možné zdroje financování:	Město Proseč
IV. 2.2.4	Parkoviště u firmy Santé a Ergotep				
Stav:	Připravena PD pro územní řízení, dohodnuty podmínky pronájmu parkovacích míst				
Termín:	2012 - 2013	Finanční náročnost:	700 tis. Kč	Možné zdroje financování:	Město Proseč Firmy - pronájem parkovacích míst
IV. 2.2.5	Řešení parkovacích míst na náměstí				
Stav:	Bude nutné řešit v rámci koncepce rekonstrukce náměstí, nutno konzultovat s DI i občany				
Termín:	2012 - 2015	Finanční náročnost:	2 mil. Kč	Možné zdroje financování:	Město Proseč

IV. 3. Prvky vedoucí ke zvýšení bezpečnosti silničního provozu

Ročně zemře při dopravních nehodách v rámci České republiky přes tisíc lidí. Na území Proseče jsou nehody s následkem smrti výjimečné, ale konfliktní místa na území města přesto existují. Řešení bude směřováno k dořešení základního dopravního systému města tak, aby v centrální části města a v „sídlitích“ bylo možné realizovat opatření preferující pěší dopravu.

Cílem je zajištění bezpečnosti všech účastníků provozu s upřednostněním těch slabších, tedy pěších a cyklistů.

Aktivity:

IV. 3.1 *Zavést prvky vedoucí ke zvýšení bezpečnosti silničního provozu*

IV. 3.2 *Rozšiřování chodníků a zpevněných krajnic - jejich úpravy tak, aby nebyly vytvářeny bariéry pro dopravu postižených nebo přepravu dětských kočárků*

IV. 3.3 *Jednoznačné vymezení dopravních ploch, parkovacích a odstavných stání*

IV. 3.4 *Revize a úprava dopravního značení ve městě*

Projekty:

IV. 3.1.1	Řešit místa pro přecházení na nejfrekventovanějších místech (náměstí, ZŠ, MŠ)				
Stav:	Nutno řešit s DI a Policií ČR				
Termín:	2011 - 2014	Finanční náročnost:	? tis. Kč	Možné zdroje financování:	Město Proseč
IV. 3.1.2	Řešit pomocí dopravních značek „zóna“ lokality s rodinnou zástavbou				
Stav:	Nutno řešit s DI a Policií ČR				
Termín:	2011 - 2014	Finanční náročnost:	100 tis. Kč	Možné zdroje financování:	Město Proseč
IV. 3.1.3	Zavedení jednosměrných provozů na místech se špatnou viditelností nebo úzkou šířkou vozovky				
Stav:	Nutno řešit s DI a Policií ČR				
Termín:	2011 - 2014	Finanční náročnost:	20 tis. Kč	Možné zdroje financování:	Město Proseč
IV. 3.1.4	Radarové měřiče při vjezdu do části obce – 1x MČ Paseky, 1x Podměstí, 1x ulice „Budislavská“				
Stav:	Zajištěny cenové nabídky a určeno místo umístění				
Termín:	2012 - 2013	Finanční náročnost:	150 tis. Kč	Možné zdroje financování:	Město Proseč MV
IV. 3.1.5	Osazení zrcadel pro zvýšení dopravní bezpečnosti				
Stav:	Zajištěny cenové nabídky a určeno místo umístění				
Termín:	2012 - 2013	Finanční náročnost:	50 tis. Kč	Možné zdroje financování:	Město Proseč

IV. 3.2	Řešit bezbariérovost stávajících chodníků a u nových chodníků dbát na dodržení bezbariérovosti				
Stav:	Připravit seznam míst k řešení				
Termín:	2011 - 2014	Finanční náročnost:	1 mil. Kč	Možné zdroje financování:	Město Proseč

IV. 3.3	Zmapovat kapacitu, využití a naplánovat rozšíření parkovacích a odstavných ploch ve městě				
Stav:	Připravit seznam míst k řešení				
Termín:	2011 - 2013	Finanční náročnost:	? tis. Kč	Možné zdroje financování:	Město Proseč

IV. 3.4	Revize dopravního značení, vypracování pasportu DZ, osazení nového DZ - všechny místní části				
Stav:	Zadáno firmě JAST, realizace dopravního značení dle nového pasportu				
Termín:	2011 - 2014	Finanční náročnost:	1 mil. Kč	Možné zdroje financování:	Město Proseč

IV. 4. Řešení správy a údržby majetku města

Řešení je v zajištění odpovídající údržby městského majetku. Význam dobře spravovaného majetku je zásadní i pro podporu podnikání. Neméně významný pro ekonomiku města je majetek v oblasti veřejných prostor a bydlení.

Cílem je vytvoření kvalitního životního prostoru pro obyvatele města. Přednostně bude řešena problematika veřejných prostorů a infrastruktury nejen v centru.

Aktivity:

IV. 4.1 Efektivní správa majetku města pro budoucí posílení rozpočtu

IV. 4.2 Zefektivnění činnosti a provozu Prosečských služeb

IV. 4.3 Zavedení systému pravidelného čištění ulic a veřejných prostranství

Projekty:

IV. 4.1.1	Zateplení bytového domu čp. 298 u základní školy				
Stav:	Dotace přidělena, realizace do 06/12				
Termín:	2012	Finanční náročnost:	800 tis. Kč	Možné zdroje financování:	Město Proseč MŽP

IV. 4.1.2	Zateplení obecního domu čp. 65 v Miřetíně				
Stav:	Již probíhá realizace				
Termín:	2011 - 2012	Finanční náročnost:	120 tis. Kč	Možné zdroje financování:	Město Proseč

IV. 4.1.3	Revitalizace objektu čp. 16 (bývalá prodejna) v Miřetíně				
Stav:	Nutno řešit rekonstrukci objektu, případně jeho další využití				
Termín:	2012 - 2014	Finanční náročnost:	500 tis. Kč	Možné zdroje financování:	Město Proseč MMR

IV. 4.1.4	Oprava fasády / zateplení staré radnice čp. 63 v Proseči				
Stav:	Bude nutné realizovat po instalaci bankomatu				
Termín:	2012 - 2013	Finanční náročnost:	500 tis. Kč	Možné zdroje financování:	Město Proseč

IV. 4.1.5	Revitalizace autobusových zastávek ve všech místních částech města Proseč				
Stav:	Nutné zhodnotit stav a navrhnout plán revitalizace				
Termín:	2012 - 2016	Finanční náročnost:	1 mil. Kč	Možné zdroje financování:	Město Proseč Pardubický kraj MMR

IV. 4.1.6	Obnova vozového parku ve správě města (MĚÚ, Pečovatelská služba, SDH)				
Stav:	Nutné řešit vzhledem ke stáří a poškození jednotlivých využívaných vozidel				
Termín:	2011 - 2016	Finanční náročnost:	1,5 mil. Kč	Možné zdroje financování:	Město Proseč Ministerstvo vnitra Pardubický kraj

IV. 4.2	Zřízení technického zázemí pro zaměstnance a techniku Prosečských služeb				
Stav:	Možné využít objekt čp. 16 a také bývalé stavebniny, nutné projektově řešit				
Termín:	2012 - 2013	Finanční náročnost:	2 mil. Kč	Možné zdroje financování:	Město Proseč

IV. 4.3.1	Plán údržby komunikací a chodníků v zimním období				
Stav:	Již využíváno, bude nutné ještě dopracovat pro místní části				
Termín:	2011 - 2012	Finanční náročnost:	0 tis. Kč	Možné zdroje financování:	Město Proseč Úřad práce

IV. 4.3.2	Plán pravidelného čištění ulic, košů a veřejných prostranství celoročně				
Stav:	Bude nutné zpracovat plán a určit zodpovědné osoby za jeho plnění, v létě efektivněji využívat brigádníky a VPP				
Termín:	2011 - 2012	Finanční náročnost:	? tis. Kč	Možné zdroje financování:	Město Proseč Úřad práce

V. MĚSTO PRO OBČANY

Strategický cíl – V. OSA „Město pro občany“ obsahuje veškerou podporu spolkové činnosti a strategických aktivit směřujících k posílení možnosti rozvoje města. Je orientován na zvýšení „potenciálu lidských zdrojů“ a zahrnuje podporu veškerých aktivit, které směřují k rozvoji vzdělaného a zdravého obyvatelstva města a na podporu vzdělávání jako základního nástroje ke zvýšení životní úrovně obyvatel města. Součástí strategického cíle je také řešení problematiky sociální péče a bezpečnost obyvatel.

Rozvojová opatření a aktivity k naplnění rozvojových cílů

V. 1 Rozvoj volnočasových aktivit, vzdělávání a spolupráce mládeže

Rozvoj vzdělávání a zajištění kvality a širokého spektra vzdělávacích možností je jedním ze základů dlouhodobého rozvoje města a stabilizace obyvatelstva. Proto je nutné zajistit kvalitní podmínky pro zajištění výuky a pro možnost celoživotního vzdělávání. Součástí opatření je zachování kapacity předškolních i školních zařízení, ponechání rezervy pro očekávané silnější populační ročníky, podpora nadstandardních výukových programů a zajištění přístupu k informačním a komunikačním technologiím.

Cílem je přispívat ke zlepšení podmínek procesu vzdělávání ve městě. K zajištění kvalitní vzdělávací infrastruktury a podporou vzdělanosti vychovávat podnikavé lidi, kteří budou své aktivity směřovat do města a okolí. Dalším cílem je zvýšení zaměstnatelnosti osob nezaměstnaných nebo ohrožených nezaměstnaností na trhu práce.

Aktivity:

- V. 1.1 Dokončení základní školy / školicího a vzdělávacího centra, úprava školního hřiště a areálu
- V. 1.2 Informační a komunikační technologie ve škole a veřejné správě, veřejný přístup na internet
- V. 1.3 Hledat ve spolupráci s vedením školy další možnosti využití volných prostor k jiným účelům, než je základní školství, např. školicí a vzdělávací centra pro veřejnost
- V. 1.4 Podporovat přítomnost dalších vzdělávacích subjektů ve městě
- V. 1.5 Integrace sociálně vyloučených skupin na trh práce
- V. 1.6 Zlepšení přístupu k zaměstnání a prevence nezaměstnanosti

Projekty:

V. 1.1.1	Dokončení přístavby základní školy / školicího a vzdělávacího centra				
Stav:	PD bude nutné aktualizovat, bude nutné řešit i jiné využití objektu				
Termín:	2012 - 2015	Finanční náročnost:	20 mil. Kč	Možné zdroje financování:	Město Proseč ROP NUTS II Severovýchod MŠMT, Pardubický kraj
V. 1.1.2	Rekonstrukce hřiště u základní školy – II. etapa				
Stav:	Příprava PD, rekonstrukce běžecké dráhy a doskočiště, terénní úpravy, osvětlení				
Termín:	2012 - 2013	Finanční náročnost:	500 tis. Kč	Možné zdroje financování:	Město Proseč Pardubický kraj MMR

V. 2 Technické zhodnocení školských a zdravotnických zařízení

Řešení bude směřováno do nutných stavebních úprav škol, jejich dovybavení potřebným zázemím pro využití úplného spektra jejich činnosti.

Cílem je zvýšení a zefektivnění provozu ve všech vzdělávacích objektech, včetně prostoru pro zájmovou činnost a rozšiřování specifických služeb zdravotní péče.

Aktivity:

V. 2.1 *Vybudování sportovně dopravního hřiště*

V. 2.2 *Technické zhodnocení vedoucí k úspoře energie a zefektivnění provozu*

Projekty:

V. 2.2.1	Zateplení Základní školy Proseč, okres Chrudim (čp. 260)				
Stav:	Aktualizovaná PD, vydáno stavební povolení, dotace přislíbena, prodloužen termín realizace, v přípravě výběrové řízení GD				
Termín:	2011 - 2013	Finanční náročnost:	8 mil. Kč	Možné zdroje financování:	Město Proseč Státní fond životního prostředí MŽP
V. 2.2.2	Zateplení Mateřské školy Proseč, okres Chrudim (čp. 220)				
Stav:	Aktualizovaná PD pro stavební povolení, dotace přislíbena, prodloužen termín realizace, v přípravě výběrové řízení GD				
Termín:	2011 - 2013	Finanční náročnost:	3,5 mil. Kč	Možné zdroje financování:	Město Proseč Státní fond životního prostředí MŽP
V. 2.2.3	Zateplení Mateřské školy Proseč, okres Chrudim a Městské knihovny Proseč (čp. 70)				
Stav:	Zpracován energetický audit, nutné přepracovat PD a počkat na výzvu SFŽP – Zateplení veřejných budov				
Termín:	2012 - 2014	Finanční náročnost:	3 mil. Kč	Možné zdroje financování:	Město Proseč Státní fond životního prostředí MŽP
V. 2.2.4	Zateplení zdravotního střediska v Proseči, včetně bytových jednotek (čp. 240)				
Stav:	Dotace přidělena, již realizováno – výměna všech výplní, zateplení vnějšího pláště - realizace do 06/2012				
Termín:	2011 - 2012	Finanční náročnost:	900 tis. Kč	Možné zdroje financování:	Město Proseč MŽP

V. 3. Podpora kulturního a společenského života

Řešení bude směřováno do podpory organizování kulturních a společenských akcí. Rozšíření nabídky kulturních a společenských akcí se zaměří z velké části na trávení volného času mládeže. Kulturní a společenský život města vyplňuje volný čas obyvatel a nabídka využití volného času má vliv i na ekonomickou a politickou náladu ve městě.

Cílem je vytvoření kulturní nabídky v rámci stávajících a nových zařízení a podpora dalšího rozvoje společenského života, podpora činnosti stávajících nebo vznikajících kroužků a spolků - zapojit tak nepřímo obyvatele do rozvoje města.

Aktivity:

V. 3.1 Pravidelné vytváření kulturních a společenských projektů s regionálním dopadem pro zviditelnění města

V. 3.2 Doplnění a správa expozice Muzea dýmek – prezentovat tradice z relativně nedávné historie

V. 3.3 Podpora rozvoje zájmových aktivit dětí, mládeže, seniorů a kulturních spolků

V. 3.4 Zprovoznění kulturně společenského zařízení na úrovni dnešních požadavků

Projekty:

V. 3.2.1	Foto a textová dokumentace sbírkových předmětů, vytvoření katalogu				
Stav:	Kompletní zdokumentování, velmi potřebné				
Termín:	2012 - 2013	Finanční náročnost:	50 tis. Kč	Možné zdroje financování:	Město Proseč Pardubický kraj Ministerstvo kultury

V. 3.2.2	Doplnění Muzea dýmek o nové exponáty, rozšíření muzea dýmek				
Stav:	Část nových exponátů je možné po rekonstrukci vystavit, chybí výstavní prostory				
Termín:	2012 - 2013	Finanční náročnost:	? tis. Kč	Možné zdroje financování:	Město Proseč Pardubický kraj Ministerstvo kultury

V. 3.2.3	Průběžné opravy a konzervace inventáře muzea				
Stav:	Nutné provést pro zachování sbírky, provést průzkum a poznatky použít při uspořádání sbírky, rozšířit popisy sbírky				
Termín:	2012 - 2014	Finanční náročnost:	300 tis. Kč	Možné zdroje financování:	Město Proseč Pardubický kraj Ministerstvo kultury

V. 3.2.4	Multimediální expozice				
Stav:	Dobový filmový materiál, postup výroby dýmek, vícejazyčné provedení				
Termín:	2012 - 2014	Finanční náročnost:	100 tis. Kč	Možné zdroje financování:	Město Proseč Pardubický kraj Ministerstvo kultury

V. 3.3.1	Zajištění vhodných prostor pro Klub seniorů				
Stav:	Nutné řešit v rámci rekonstrukce stávajících objektů				
Termín:	2012 - 2014	Finanční náročnost:	? tis. Kč	Možné zdroje financování:	Město Proseč Pardubický kraj MMR

V. 3.3.2	Rekonstrukce hasičské zbrojnice Miřetín				
Stav:	Nutné zmapovat stav, zpracovat PD a nechat nacenit práce				
Termín:	2012 - 2016	Finanční náročnost:	? tis. Kč	Možné zdroje financování:	Město Proseč Pardubický kraj

V. 3.3.3	Rekonstrukce hasičské zbrojnice a obecního domku v Záboří				
Stav:	Nutné zmapovat stav, zpracovat PD a nechat nacenit práce				
Termín:	2012 - 2016	Finanční náročnost:	? tis. Kč	Možné zdroje financování:	Město Proseč Pardubický kraj

V. 3.3.4	Zajištění vhodných prostor pro scházení rodičů s dětmi				
Stav:	Nutné řešit v rámci rekonstrukce stávajících objektů				
Termín:	2012 - 2014	Finanční náročnost:	? tis. Kč	Možné zdroje financování:	Město Proseč Pardubický kraj MMR

V. 3.4.1	Rekonstrukce nebo vybudování kulturně-společenského centra, včetně sálu s digitálním kinem				
Stav:	Návrhy možného řešení, možno řešit v kombinaci - spolkový dům/kulturní centrum/vzdělávací a společenské centrum				
Termín:	2012 - 2015	Finanční náročnost:	40 mil. Kč	Možné zdroje financování:	Město Proseč ROP NUTS II Severovýchod Ministerstvo kultury

V. 3.4.2	Česká Rybná – výstavba venkovního zastřešeného pódia v areálu hřiště na míčové hry				
Stav:	Nutná příprava PD, řešit společně s WC v areálu				
Termín:	2012 - 2013	Finanční náročnost:	400 tis. Kč	Možné zdroje financování:	Město Proseč ROP NUTS II Severovýchod Ministerstvo kultury

V. 3.4.2	Česká Rybná – zprovoznění zvoníčky elektromotorem				
Stav:	Zajištěny cenové nabídky a navrženo technické řešení				
Termín:	2012 - 2013	Finanční náročnost:	60 tis. Kč	Možné zdroje financování:	Město Proseč Pardubický kraj

V. 4 Zkvalitnění sociální a zdravotnické infrastruktury

Řešení bude směřováno k zachování sociálních služeb a zvýšení kvality formou doplňkové péče na území města - např. pro seniory v bytech. K doplnění systému zdravotní péče - pro zajištění bezchybné funkčnosti vytvořit kvalitní zázemí.

Cílem je vytváření podmínek pro zkvalitnění sociálního života obyvatel ve městě a odstraňování bariér pro osoby žijící s postižením.

Aktivity:

- V. 4.1 *Odstraňování fyzických bariér na pěších komunikacích, na vstupech a uvnitř veřejných budov*
- V. 4.2 *Zpřístupnění objektu radnice osobám s omezenou možností pohybu a orientace*
- V. 4.3 *Rozšíření nabídky a činnosti pečovatelské služby a podpora osobní asistenční služby*
- V. 4.4 *Vytvářet podmínky pro poskytování sociálních služeb všem potřebným cílovým skupinám*
- V. 4.5 *Vytváření nabídky veřejně prospěšných prací při zaměstnávání dlouhodobě nezaměstnaných*

Projekty:

V. 5. Bezpečnost obyvatel

Řešení bude směřováno do opatření k odstranění drobné kriminality a především řešení výtržnictví a ničení majetku. Dle průzkumu upřednostňují obyvatelé instalaci kamerového systému nebo měření rychlosti automobilů před ztrátou jisté míry soukromí na veřejných prostranstvích.

Cílem je posílit pocit bezpečnosti občanů prostřednictvím zefektivnění práce policie, zřízením městské policie a instalací bezpečnostních systémů.

Aktivity:

V. 5.1 Zřízení městské policie

V. 5.2 Budování systémových technických opatření na komunikacích pro zvýšení bezpečnosti provozu a běžný pohyb pěších a cyklistů

V. 5.3 Instalace dalších bezpečnostních systémů na území města

V. 5.4 Kamerový systém v problémových částech města

V. 5.5 Plán prevence kriminality

Projekty:

V. 5.1	Zřízení městské policie				
Stav:	Studie, příprava vyhlášky ke schválení pro ZM, roční provozní náklady - 2 strážníci cca 750 tis. Kč				
Termín:	2011 - 2012	Finanční náročnost:	500 tis. Kč	Možné zdroje financování:	Město Proseč Pardubický kraj, Ministerstvo vnitra Okolní obce, blokové pokuty

VI. MĚSTO PODNIKATELSKÝCH PŘÍLEŽITOSTÍ

Strategický cíl – VI. OSA „Město podnikatelských příležitostí“ je směřován k podpoře rozvoje podnikání, odstraňování bariér v podnikání, využití stávajícího „nevyužívaného“ majetku. Do strategického cíle je zahrnuta oblast zhodnocení využití pozemků a staveb na území města pro posílení místní ekonomiky a vhodná propagace dobrého podnikatelského prostředí.

Rozvojová opatření a aktivity k naplnění rozvojových cílů

VI. 1. Propagace města jako podnikatelsky přijatelného prostředí

Řešení marketingové a obchodní strategie propagace města jako místa vhodného pro realizaci podnikatelských záměrů.

Cílem je povzbuzení hospodářského růstu na území města a přilákání nových podnikatelů do města.

Aktivity:

VI. 1.1 *Prezentace úspěchů místních podnikatelů*

VI. 1.2 *Prezentace spolupráce s podnikatelskými subjekty města v oblasti obchodně rozvojových projektů*

Projekty:

VI. 2. Utváření podmínek pro nové podnikatelské investice a aktivity

Podporu podnikání ve městě řešit využitím stávajících objektů a vytvářením nabídky vhodných ploch pro zahájení podnikání. Koordinací záměrů zlepšit přístup k těmto plochám a spolupracovat při hledání nového nebo doplňkového využití stávajících nevyužitých ploch pro umístění nových podnikatelských projektů. Nové objekty výroby umísťovat v souladu s územním plánem na okraji města.

Cílem je vytváření podmínek pro rozvoj podnikatelských příležitostí, zvýšení zaměstnanosti a podpora podnikatelů v dalším investování na území města nebo do pracovních sil ve městě.

Aktivity:

VI. 2.1 *Inventarizace brownfields a ploch vhodných pro podnikání*

VI. 2.2 *Podpora regenerace, revitalizace a konverze brownfields – využití pro nové podnikatele*

VI. 2.3 *Vymezení ploch pro podnikání, estetické a citlivé začlenění projektů do města*

VI. 2.4 *Zlepšení dopravní dostupnosti města*

Projekty:

VI. 2.2.1	Rekonstrukce objektu KARA II				
Stav:	Nutno hledat další využití objektu				
Termín:	2012 - 2015	Finanční náročnost:	10 mil. Kč	Možné zdroje financování:	Město Proseč ROP NUTS II Severovýchod Pardubický kraj

VI. 2.2.2	Zasíťování průmyslové zóny				
Stav:	Nutno řešit v souvislosti s hledáním investorů a jejich požadavků				
Termín:	2012 - 2015	Finanční náročnost:	5 mil. Kč	Možné zdroje financování:	Město Proseč ROP NUTS II Severovýchod Pardubický kraj

VI. 2.2.3	Revitalizace objektu v pískovém lomu u Boru u Skutče				
Stav:	Nevyužitý objekt po sanaci skládky, nutné řešit jeho budoucí využití				
Termín:	2012 - 2017	Finanční náročnost:	1 mil. Kč	Možné zdroje financování:	Město Proseč ROP NUTS II Severovýchod Pardubický kraj

VI. 2.3	Územní plán Proseč – vymezení ploch pro podnikání				
Stav:	Schválen návrh, nyní veřejné projednání návrhu, předpokládané vydání 09/12				
Termín:	2009 - 2012	Finanční náročnost:	2 mil. Kč	Možné zdroje financování:	Město Proseč ROP NUTS II Severovýchod

VI. 3. Podpora podnikání a budování infrastruktury pro podnikání

Město není schopné samo vytvářet větší množství pracovních míst, proto bude cíleně podporovat projekty, které tato místa vytvářejí, formou podpory infrastruktury nebo koordinací rozvojových záměrů. Podpora podnikání ve městě bude tedy směřována do oblasti spolupráce s podnikateli při realizaci rozvojových záměrů a budování nezbytné infrastruktury pro podnikání. V mezích zákona budou také vytvářeny podmínky pro rozvoj místních malých a středních podnikatelů.

Cílem je zvýšení zaměstnanosti a podpora podnikatelů k dalšímu investování na území města nebo do pracovních sil ve městě, vytváření podmínek pro rozvoj malého a středního podnikání a vytváření pracovních míst s ohledem na zachování konkurence.

Aktivity:

VI. 3.1 Organizace pravidelných setkání vedení města s významnými podnikateli aktivními na území obce ke zvýšení vzájemné informovanosti a k projednání rozvojových a územně plánovacích dokumentů a záměrů

VI. 3.2 Zasíťování a přípravě ploch pro podnikatelské subjekty ve městě a v průmyslové zóně

VI. 3.3 Odstraňování bariér v oblasti podnikání – spolupráce při řešení problémů

VI. 3.4 Vytvoření jednoznačných pravidel pro zadávání městských zakázek s ohledem na průhlednost procesu zadávání

VI. 3.5 Vytvoření a aktualizace seznamu místních podnikatelů pro zadávání zakázek a prezentaci místních podnikatelů

VI. 3.6 Marketingová strategie na rozvoj podnikání – průzkum potřeb místních podnikatelů,

Projekty:

VI. 3.2	Příprava studie na možné využití průmyslové zóny, včetně návrhu TI a VO				
Stav:	-				
Termín:	2011 - 2013	Finanční náročnost:	50 tis. Kč	Možné zdroje financování:	Město Proseč MPO Pardubický kraj

VI. 3.4	Příprava a schválení směrnice o zadávání veřejných zakázek				
Stav:	Inspirace Město Semily, již uděleno svolení starosty Mgr. Jana Farského o možnosti aplikovat směrnici na naše město				
Termín:	2011 - 2012	Finanční náročnost:	0 tis. Kč	Možné zdroje financování:	Město Proseč

VII. MĚSTO AKTIVNÍ A ZAJÍMAVÉ

Strategický cíl – VII. PRIORITNÍ OSA „Město aktivní a zajímavé“ je směřován k podpoře zvýšení životní úrovně obyvatel města a podpoře volnočasových aktivit, zkvalitnění podmínek pro využití volného času a k posílení zdravého života obyvatel.

Rozvojová opatření a aktivity k naplnění rozvojových cílů

VII. 1. Regenerace veřejných prostor pro volnočasové nekomerční aktivity

Řešení bude postupně směřováno k vytvoření sítě volně přístupných rekreačních ploch, budování infrastruktury pro rekreaci ve volné krajině. Bezprostřední orientace bude směřovat na efektivní využití stávajících užívaných ploch a míst a na vybavení a modernizaci prostor pro volnočasové aktivity. Půjde také o rozšíření a údržbu turisticky zajímavých lokalit, cyklostezek i pěších stezek.

Cílem je zatraktivnit a rozšířit současnou nabídku pro obyvatele města a jeho návštěvníky a zároveň podpořit netradiční sportovní odvětví pro mládež s úmyslem kladně působit na jejich rozvoj, ale i snížit rizika sociopatologických jevů u mládeže.

Aktivity:

VII. 1.1. *Rekonstrukce a revitalizace osvědčených rekreačních ploch*

Projekty:

VII. 1.1	Rekonstrukce přírodního koupaliště				
Stav:	Přírodní styl koupaliště s technickým zázemím, řešit přítok, odtok a čistotu vody, odpočinkové místo pro občany a turisty				
Termín:	2012 - 2016	Finanční náročnost:	2 mil. Kč	Možné zdroje financování:	Město Proseč ROP NUTS II Severovýchod Pardubický kraj, MMR

VII. 2. Technické zhodnocení výstavba sportovních zařízení

Řešení bude směřováno na doplnění vybavenosti pro sportovní a rekreační vyžití obyvatel města. Bude podporovat moderní společenský trend, který v rámci Národního programu zdraví prosazuje fyzické aktivity občanů, zvyšování zdraví a tělesné kondice, tedy předcházení zdravotním problémům a u mládeže navíc předchází vytváření závislosti na návykových látkách.

Cílem je zajištění dostatečné sportovní, veřejně přístupné infrastruktury pro děti, mládež a dospělé obyvatelstvo města.

Aktivity:

VII. 2.1 *Vytvoření sítě víceúčelově přístupných sportovišť a rekonstrukce stávajících sportovišť*

VII. 2.2 *Zvýšení kapacity, kvality a zlepšení přístupnosti sportovišť*

VII. 2.3 *Doplnění vybavenosti města o plochy a zařízení pro alternativní sporty mládeže (např. vybudování skate parku, minigolfu, apod.)*

Projekty:

VII. 2.1.1	Rekonstrukce dětského hřiště a sportoviště v Záboří „U hangáru“				
Stav:	Vize				
Termín:	2012 - 2014	Finanční náročnost:	1,5 mil. Kč	Možné zdroje financování:	Město Proseč Pardubický kraj MMR
VII. 2.1.2	Česká Rybná – rekonstrukce areálu pro míčové hry				
Stav:	Oplocení zadáno, realizace 2012, povrch bude řešen 2012				
Termín:	2012	Finanční náročnost:	200 tis. Kč	Možné zdroje financování:	Město Proseč Pardubický kraj MMR
VII. 2.1.3	Miřetín – rekonstrukce hřiště pro míčové hry a vytvoření technického zázemí u hřiště				
Stav:	Vize – Společensko sportovní areál, areál: rozšíření, zpevnění plochy, osvětlení, včetně venkovního zastřešeného pódia				
Termín:	2012 - 2015	Finanční náročnost:	800 tis. Kč	Možné zdroje financování:	Město Proseč Pardubický kraj MMR, ČEZ
VII. 2.1.4	Revitalizace technického zázemí (šatny, sprchy) fotbalového hřiště v Proseči				
Stav:	Zmapován stav, bude nutné zpracovat PD a navrhnout harmonogram revitalizace				
Termín:	2012 - 2013	Finanční náročnost:	600 tis. Kč	Možné zdroje financování:	Město Proseč Pardubický kraj MMR
VII. 2.2.1	Výstavba fotbalového stadiónu za základní školou (směr Česká Rybná)				
Stav:	Vize, území je řešeno územním plánem				
Termín:	2013 - 2016	Finanční náročnost:	10 - 15 mil. Kč	Možné zdroje financování:	Město Proseč ROP NUTS II Severovýchod Pardubický kraj
VII. 2.2.2	Výstavba multifunkční sportovní haly u základní školy				
Stav:	Připravená PD, nutná aktualizace				
Termín:	2013 - 2016	Finanční náročnost:	50 mil. Kč	Možné zdroje financování:	Město Proseč ROP NUTS II Severovýchod
VII. 2.2.3	Výstavba technického zázemí u multifunkčního hřiště u ZŠ, u rezervátoru a u hangáru				
Stav:	Možno řešit pomocí kontejnerů – viz www.ab-cont.cz				
Termín:	2012 - 2014	Finanční náročnost:	300 tis. Kč	Možné zdroje financování:	Město Proseč Pardubický kraj
VII. 2.2.4	Řešení bezobslužného vstupu na multifunkční sportoviště a hřiště				
Stav:	N nutné hledat řešení				
Termín:	2012 - 2014	Finanční náročnost:	100 tis. Kč	Možné zdroje financování:	Město Proseč Pardubický kraj MMR

VII. 2.3	Minigolfové hřiště – rozšíření volnočasových aktivit				
Stav:	Vize				
Termín:	2013 - 2016	Finanční náročnost:	500 tis. Kč	Možné zdroje financování:	Město Proseč Pardubický kraj MMR, soukromý investor

VII. 3. Podpora kulturně vzdělávacích aktivit, obnova kulturních památek

Řešení bude směřováno do rozvoje vzdělávání a zajištění širokého spektra kulturně vzdělávacích možností jako jednoho ze základů dlouhodobého rozvoje města a stabilizace obyvatelstva. Dále bude věnována pozornost udržování památek.

Cílem je zajištění mimoškolních projektů základní školy, motivačních kurzů, výuky cizích jazyků, k zajištění spolkové činnosti apod.

Aktivity:

VII. 3.1 Podpora města nefinanční formou – propagace, zapůjčení prostor či prostranství, organizační podpora

VII. 3.2 Podpora aktivních spolků a veřejně prospěšné činnosti spolků

VII. 3.3 Vytvoření klubového zázemí pro činnost spolků (spolkový dům, klubovny mládeže apod.)

VII. 3.4 Údržba významných památek města a pietních míst ve městě

VII. 3.5 Rozvíjet historický charakter města jako kulturní dědictví, zdroj hrdosti místních obyvatel

Projekty:

VII. 3.4.1	Kompletní oprava střechy domu čp. 61 (Muzeum dýmek)				
Stav:	Zhodnocen stav a zpracována cenová nabídka - Šindel Odehnal				
Termín:	2012 - 2013	Finanční náročnost:	300 tis. Kč	Možné zdroje financování:	Město Proseč Pardubický kraj Ministerstvo kultury

VII. 3.4.2	Opravy hřbitovů v Proseči, České Rybné a Miřetíně				
Stav:	Bude nutno připravit plán a postup a hledat finanční zdroje				
Termín:	2012 - 2015	Finanční náročnost:	2 mil. Kč	Možné zdroje financování:	Město Proseč Pardubický kraj, MMR Ministerstvo kultury

VII. 3.4.3	Parkové úpravy a kompoziční řešení nové části katolického hřbitova v Proseči				
Stav:	Bude nutno připravit plán a postu, hledat finanční zdroje				
Termín:	2012 - 2015	Finanční náročnost:	1 mil. Kč	Možné zdroje financování:	Město Proseč Pardubický kraj, MMR Ministerstvo kultury

VII. 3.4.4	Opravy a údržba památek a památníků ve správě města				
Stav:	Bude nutno připravit plán a postup a hledat finanční zdroje				
Termín:	2012 - 2015	Finanční náročnost:	1 mil. Kč	Možné zdroje financování:	Město Proseč Pardubický kraj, MMR Ministerstvo kultury

VII. 4. Rozvoj infrastruktury cestovního ruchu

Řešení bude směřováno do další spolupráce a rozvoje „Sdružení obcí Touloucovy maštale“, „Mikroregionu Litomyšlsko“ a „Mikroregionu Hlinecko“ s přidáním samostatné vlastní marketingové koncepce propagace města Proseče a jeho místních částí. Předpokládaným výsledkem je nepřímá podpora rozvoje služeb, především v oblasti stravování a ubytování, prodeje drobných propagačních předmětů ze dřeva a kamene.

Cílem je nejen prezentace Proseče jako cílové turistické destinace zejména pro letní sezonu, ale také vytváření doplňkové pracovní činnosti obyvatel zvláště v sezónním a víkendovém období s dlouhodobou perspektivou vzniku trvalých pracovních míst.

Aktivity:

VII. 4.1 Podpora propagace a pořádání kulturních a sportovních akcí většího významu, zaměřených také na návštěvníky regionu a turisty

VII. 4.2 Propagace cestovního ruchu jako perspektivní oblasti podnikání, zvýšení informovanosti a atraktivity města pro cestovní ruch

VII. 4.3 Zkvalitnění služeb pro občany a turisty a vybavení Informačního centra města

VII. 4.4 Podporovat návštěvnícký charakter města jako stěžejní předpoklad rozvoje místní zaměstnanosti a stabilizace nabídky služeb v oblasti obchodu i volného času, budování informačního systému v návaznosti na atraktivitu cestovního ruchu

Projekty:

VII. 4.1	Zpřístupnění areálu u ZŠ (schody) pro konání kulturních akcí (koncerty, letní kino)				
Stav:	Nutné řešit WC pro konání akcí a budoucí revitalizaci tohoto prostranství (sedáky na schody apod.)				
Termín:	2012 - 2015	Finanční náročnost:	300 tis. Kč	Možné zdroje financování:	Město Proseč Pardubický kraj
VII. 4.2	Prezentace města jako centra služeb pro turisty – spolupráce s podnikateli, zajištění bankomatu				
Stav:	Aktualizace a rozšiřování oficiálního webu města, propagační materiály, strategie, setkání, jednání s bankou				
Termín:	2011 - 2012	Finanční náročnost:	250 tis. Kč	Možné zdroje financování:	Město Proseč Pardubický kraj
VII. 4.4.1	Pojmenování a označení ulic, náměstí a veřejných prostranství – I. etapa				
Stav:	Studie, proběhla anketa – 85 procent občanů je pro pojmenování ulic i v případě, že bude nutná výměna OP				
Termín:	2012 - 2013	Finanční náročnost:	100 tis. Kč	Možné zdroje financování:	Město Proseč Pardubický kraj
VII. 4.4.2	Realizace nového orientačního systému pro občany a turisty – všechny místní části				
Stav:	V přípravě				
Termín:	2012 - 2013	Finanční náročnost:	250 tis. Kč	Možné zdroje financování:	Město Proseč Pardubický kraj

7. ZÁVĚR

Program rozvoje města Proseč na období let 2011 až 2021 by měl sloužit jako podklad pro zpracování konkrétních investičních záměrů města, sestavování městského rozpočtu, zpracování územního plánu, posuzování regionálních plánů a programů z pohledu města. Hlavním cílem programu je organizace rozvoje města na bázi sladování jednotlivých zájmů tak, aby město prosperovalo jako celek.

Program rozvoje města Proseč vychází i z podnětů a připomínek zastupitelů města, zaměstnanců městského úřadu, členů osadních výborů, komisí rady, spolků a organizací, zástupců významných zaměstnavatelů a firem působících na území města Proseč. Program rozvoje byl dlouhodobě konzultován s občany města a sestavován s ohledem na společenské potřeby obyvatel, tak aby přispíval k dalšímu rozvoji města, zachoval jeho ráz pro budoucí generace a ohleduplně přistupoval k okolní krajině a přírodě vůbec.

V návrhové části programu rozvoje města je navrženo relativně velké množství rozvojových projektů. Je zřejmé, že jejich rozsah překračuje jedno volební období a že realizace všech projektů nebude ani z ekonomických důvodů v období tří až čtyř let možná. Pro realizaci projektů budou vyhledávány vhodné zdroje investičního a následně i provozního financování. Program obsáhl projekty tak, aby je bylo možné realizovat v případě získání neočekávaného finančního zdroje nebo zastavení jiného projektu. Vedle toho může vzniknout ještě množství drobných projektů, které budou reakcí na nově vzniklé aktuální potřeby řešení nových, dnes ještě nepředpokládaných situací.

Město ve střednědobém horizontu do roku 2014 upřednostní projekty, u kterých lze využít dotační nebo grantovou podporu. Téměř všechny obecně prospěšné projekty (kulturní centrum, koupaliště, muzeum a jiné) vyžadují finanční podporu, proto bude nutné hledat možnosti financování provozu také z jiných zdrojů, nejen z rozpočtu města.

Tento Program rozvoje města Proseč není dokumentem uzavřeným. Může být průběžně doplňován a aktualizován dle potřeb a finančních možností města Proseč. Veškeré změny v tomto programu budou projednány a schváleny Zastupitelstvem města Proseč.

Program rozvoje města Proseč na období 2011 – 2021 nahrazuje původní Program obnovy venkova Proseč z roku 1996, včetně následných aktualizací, v plném rozsahu.

8. DOLOŽKA O SCHVÁLENÍ

- Program rozvoje města Proseč byl schválen Radou města Proseč dne 21. 11. 2011 usnesením č. 20/2011.
- Program rozvoje města Proseč byl schválen Zastupitelstvem města Proseč dne 6. 12. 2011 usnesením č. 6/2011.
- Platnost Programu rozvoje města Proseč je do 12/2021.

.....

František Skála
místostarosta města

.....

Jan Macháček
starosta města