

Městský úřad Proseč

Hospodářsko-správní odbor
náměstí Dr. Tošovského 18, 539 44 Proseč

Č.j. 650-14/2022-328.3/Je
Vyřizuje: Michal Jelínek
Tel. 469321246, 468005022
E-mail: stavebni@prosec.cz

V Proseči dne 8.1.2024

Pardubický kraj, IČO 70892822, Komenského náměstí 125, 532 11 Pardubice

VEŘEJNÁ VYHLÁŠKA

ROZHODNUTÍ ÚZEMNÍ ROZHODNUTÍ

Výroková část:

Městský úřad v Proseči, hospodářsko-správní odbor /dále jen HSO/, stavební úřad, jako stavební úřad příslušný podle § 13 odst. 1 písm. e/ zákona č. 183/2006 Sb., o územním plánování a stavebním řádu, (dále jen stavební zákon), v platném znění, a místně příslušný podle § 11 odst. 1 písm. b) zák. č. 500/2004 Sb., správní řád, v platném znění (dále jen „správní řád“), v územním řízení posoudil podle § 84 až 91 stavebního zákona žádost o vydání rozhodnutí o umístění stavby, kterou dne 17.6.2022 podal

Pardubický kraj, IČO 70892822, Komenského náměstí 125, 532 11 Pardubice,
zastoupený společností ADVISIA, s.r.o., IČO 24668613, Rubeška 215/1, Vysočany,
190 00 Praha 9,

(dále jen "žadatel"), a na základě tohoto posouzení:

I. Vydává podle § 79 a 92 stavebního zákona a § 9 vyhlášky č. 503/2006 Sb., o podrobnější úpravě územního rozhodování, územního opatření a stavebního řádu

r o z h o d n u t í o u m í s t ě n í s t a v b y:

„Modernizace silnice II/358 Zderaz – Polanka“

(dále jen „stavba“) na pozemcích

Katastrální území Zderaz:

st.p.č. 53 (zastavěná plocha a nádvoří), 68 (zastavěná plocha a nádvoří), 121 (zastavěná plocha a nádvoří), 140 (zastavěná plocha a nádvoří), p.p.č. 6 (ostatní plocha), 7 (ostatní plocha), 14 (ostatní plocha), 42 (zahrada), 90/3 (ostatní plocha), 90/4 (ostatní plocha), 91/2 (zahrada), 330/4 (ostatní plocha), 647/1 (lesní pozemek), 667/2 (lesní pozemek), 667/7 (ostatní plocha), 667/10 (ostatní plocha), 667/11 (lesní pozemek), 743/1 (lesní pozemek), 743/2 (lesní pozemek), 743/3 (lesní pozemek), 743/4 (lesní pozemek), 896/5 (ostatní plocha), 897/1 (ostatní plocha), 897/2 (ostatní plocha), 897/6 (zahrada), 897/7 (ostatní plocha), 897/9 (ostatní plocha), 897/26 (ostatní plocha), 897/27 (ostatní plocha), 898 (ostatní plocha), 926/5 (ostatní plocha), 963/1 (ostatní plocha), 963/2 (ostatní plocha), 976/1 (ostatní plocha), 992/1 (ostatní plocha), 992/2 (ostatní plocha), 1013 (ostatní plocha), 1014 (ostatní plocha), 1353 (ostatní plocha);

Katastrální území Nové Hrady u Skutče:

p.p.č. 660/1 (lesní pozemek), 661 (lesní pozemek), 663/1 (lesní pozemek), 673/1 (lesní pozemek), 676/1 (trvalý travní porost), 677/1 (ostatní plocha), 729/1 (ostatní plocha), 731/1 (ostatní plocha), 731/3 (ostatní plocha), 731/5 (ostatní plocha), 814 (ostatní plocha), 815 (ostatní plocha), 816 (ostatní plocha), 817 (ostatní plocha), 818 (ostatní plocha);

Katastrální území Bor u Skutče:

p.p.č. 875 (lesní pozemek);

(dále jen stavba)

Popis stavby:

Jedná se o modernizaci stávající komunikace II/358 v intravilánu obce Zderaz a extravilánu mezi obcemi Zderaz a Nové Hrady, místní části Polanka. Trasa řešeného úseku je od křižovatky II/358 a II/359 ve Zderazi po křižovatku II/358 a II/357 u chaty Polanka s celkovou délkou 3,820 km v provozním staničení km 27,430 – 31,235. Z důvodu minimalizace zásahů do lesních pozemků budou provedeny v celé části trasy v nezastavěném území opěrné zdi. V rámci stavby budou uloženy v krajnici chráničky pro budoucí vybudování vysoce rychlostní sítě elektronických komunikací a provedeno kácení dřevin rostoucích na lesních a mimolesních pozemcích. Přeložka vedení NN byla povolena v samostatném řízení, zdejší stavební úřad vydal územní souhlas s umístěním stavby pod č.j. 438-2/2023-328.3/Je dne 19.6.2023.

SO 101 Hlavní trasa silnice II/358

V rámci opravy (modernizace) komunikace II/358 dojde ke stavebním úpravám konstrukce vozovky. V intravilánu obce Zderaz, v délce 705 m (km 27,430 – 28,135) bude provedeno frézování a obnova krytových vrstev vozovky s lokální sanací podkladních vrstev a výměnou aktivní zóny. V extravilánu v délce 3100 m (km 28,135 – 31,235) dojde ke stavebním úpravám povrchu vozovky, kdy bude provedeno frézování tl. 80 mm s následnou kontrolou vozovkových vrstev a následnou lokální sanací podkladních vrstev a výměnou aktivní zóny. V místech příčných propustků a podél opěrných zdí je navržena celá nová konstrukce vozovky. V intravilánu bude zachováno šířkové uspořádání komunikace. V extravilánu je navrženo rozšíření komunikace na kategorii S 7,5, včetně odpovídajícího rozšíření ve směrových obloucích. Výchozí příčný sklon jízdnic pruhů komunikace je 2,5 %. Ve směrových obloucích je stávající příčný sklon upraven na dostředný. Na vržené propustky budou se šikmými čely.

SO 121 Úpravy místních komunikací, zpevněných ploch a ploch pro pěší

Jedná se o stavební úpravy místních komunikací a zpevněných ploch v intravilánu obce Zderaz, účelových komunikací a ploch pro pěší na hlavní trasu silnice II/358 (SO 101).

V obci Zderaz, v křižovatce silnic II/359 a II/358, ještě před začátkem řešeného úseku modernizace silnice II/358, je navržena úprava stávajícího napojení vedlejší silnice II/358 na hlavní komunikaci II/359. Aby bylo zabráněno přímému průjezdu z vedlejší na hlavní ve směru Zderaz -> Skuteč, bude vedlejší komunikace drobně nakolmena. Hrana komunikace na severní straně, podél chodníku bude vysunuta směrem do křižovatky až o 4 m. Nová plocha bude dlážděná z betonové dlažby. V části bude se sníženou obrubou, aby byl umožněn příjezd k nemovitostem č.p. 81 a č.p. 109. Místní komunikace, která je také napojena do křižovatky silnic II/358 a II/359, a je vedena jižně od trafostanice, je navržena jako jednosměrná ve směru do křižovatky.

Křižovatka s místní komunikací cca v km 27,68 u č. p. 19 - Prostřední rameno bude zrušeno. Boční ramena jsou zachována s obousměrným provozem, bez rozšíření. Komunikace II/358 je mezi šikmými rameny rozšířena na 7,3 m. Svahy mezi šikmými rameny a II/358 budou v nutné délce provedené jako vyztužené svahy.

Křižovatka v km 27,75 u Zderazského domečku - Hlavní rameno místní komunikace je ponecháno jako jediné a jeho napojení na silnici II/358 je kolmé. Sjezd od domu č.p. 46 je řešen přes chodník. Jsou doplněné chodníky, s minimální šířkou 1,5 m. Na místní komunikaci je navrženo místo pro přecházení s délkou 6,25 m.

V km cca 27,87 až 27,91, před objektem č. p. 92 je v současném stavu vozovka od objektu oddělena úzkým pruhem šterku a vchody do objektu č. p. 92 jsou přímo do vozovky. Je navržena zvýšená dlážděná plocha, která z bezpečnostních důvodů odděluje jízdní pás pozemní komunikace od vstupů do přílehlé nemovitosti č.p. 92.

Plocha u prodejny č.p. 100 (km 27,92 až km 27,95) i nezpevněná plocha u obecní vývěsky (km 28,03 až km 28,05) je od komunikace oddělena silniční obrubou s výškou nášlapu +5 cm. Plocha u prodejny je navržena z betonové dlažby.

Křižovatka ve staničení km 28,11924 - Tvar křižovatky je upraven. Místní komunikace má v návrhu pouze jedno rameno, které je na silnici II/358 napojeno kolmo. Nezpevněná plocha, kde byl v křižovatce vzrostlý strom, který je již pokácen, bude zrušena.

Napojení vozovky na stávající křižovatky bude provedeno výškovým vyrovnáním pomocí obrusné a ložné vrstvy asfaltobetonu.

Napojení na stávající nezpevněné sjezdy bude provedeno výškovým vyrovnáním vrstvou zhutněného R-materiálu, nebo pokud ho bude nedostatek, z ŠD v tl. 150 mm.

Přibližně v km 28,26 vpravo, je z důvodu zachování stávající pěší cesty, navrženo schodiště. Součástí tohoto stavebního objektu jsou úpravy napojení stávajících účelových komunikací vpravo, přibližně ve staničení km 28,38; km 28,66; km 29,09; km 29,60; km 30,66 a vlevo v km 31,85.

V intravilánu jsou všechna připojení účelových komunikací a samostatné sjezdy odděleny od komunikace zapuštěnou silniční betonovou obrubou s výškou nášlapu +5 cm. V extravilánu jsou všechna připojení účelových komunikací a samostatné sjezdy odděleny od komunikace dvouřádkem z kamenných dlažebních kostek.

SO 251 - 257 Opěrná zeď OP1 – OP7

Z důvodu minimalizace záborů a zásahů do lesních pozemků, jsou téměř v celé části trasy v nezastavěném území navržené nové opěrné zdi v délce 2907 m. Opěrných zdí je celkem 7.

Opěrná zeď OP1 v km 28,136 až km 28,254, délka cca 116 m,

Opěrná zeď OP2 v km 28,256 až km 28,369, délka cca 115 m,

Opěrná zeď OP3 v km 28,370 až km 28,652, délka cca 284 m,

Opěrná zeď OP4 v km 28,654 až km 29,085, délka cca 436 m,
 Opěrná zeď OP5 v km 29,090 až km 29,590, délka cca 500 m,
 Opěrná zeď OP6 v km 29,597 až km 30,690, délka cca 1095 m,
 Opěrná zeď OP7 v km 30,696 až km 31,069, délka cca 379 m

Na římse opěrné zdi bude umístěno ocelové mostní zábradelní svodidlo na úroveň zadržení min. H2 (min W4) se svislou výplní schváleného typu MD-ČR. Zábradelní svodidlo se svislou výplní bude opatřeno vrchním nátěrem odstín RAL 5017 (Dopravní modrá).

Odvodnění horního povrchu zdi je provedeno pomocí příčného spádu římsy v hodnotě 4 % za rub zdi, směrem do vozovky. Podélný spád římsy kopíruje spád přilehlé komunikace.

Povrch komunikace bude odvodněn příčným a podélným sklonem, pomocí nichž bude voda sváděna do prostupů pro odvodnění. Ty budou provedeny vybráním v římsách v šířce 300 mm pod úhlem 60 o. Dále pak bude voda sváděna volně do terénu.

II. Stanoví podmínky pro umístění stavby:

1. Stavba bude umístěna na pozemcích st.p.č. 53, 68, 121, 140, p.p.č. 6, 7, 14, 42, 90/3, 90/4, 91/2, 330/4, 647/1, 667/2, 667/7, 667/10, 667/11, 743/1, 743/2, 743/3, 743/4, 896/5, 897/1, 897/2, 897/6, 897/7, 897/9, 897/26, 897/27, 898, 926/5, 963/1, 963/2, 976/1, 992/1, 992/2, 1013, 1014, 1353, vše v k.ú. Zderaz, p.p.č. 660/1, 661, 663/1, 673/1, 676/1, 677/1, 729/1, 731/1, 731/3, 731/5, 814, 815, 816, 817, 818, vše v k.ú. Nové Hrady u Skutče a p.p.č. 875 v k.ú. Bor u Skutče, a to tak, jak je zakresleno na situačním výkresu v měřítku 1:500.
2. Umístění stavby bude respektovat stávající podzemní vedení a zařízení, a to včetně jejich ochranných pásem, bude respektována ČSN 73 6005 – Prostorová úprava sítí technického vybavení.
3. Před prováděním zemních prací zajistí stavebník, případně zhotovitel, vytyčení veškerých podzemních vedení a zařízení v dotčeném území a učiní veškerá opatření, aby nedošlo k jejich poškození. Při provádění prací bude dodržovat podmínky stanovené v jednotlivých vyjádřeních o existenci podzemních vedení a zařízení a v protokolech o vytyčení těchto zařízení. K závěrečné kontrolní prohlídce budou předloženy mimo jiné příslušné protokoly o převzetí případně dotčených podzemních vedení.
4. Budou dodrženy podmínky vyjádření o existenci sítě elektronických komunikací společnosti CETIN a.s., pod č.j. 685646/22 ze dne 22.6.2022:
 - a) nutno respektovat Všeobecné podmínky ochrany SEK v plném rozsahu, s důrazem na vytyčení a ochranu stávajících komunikačních vedení
 - b) řídit se všeobecnými podmínkami ochrany SEK, které jsou nedílnou součástí Vyjádření
 - c) pro případ, že bude nezbytné přeložení SEK, zajistí vždy takové přeložení SEK její vlastník, společnost CETIN a.s.. Stavebník, který vyvolal překládku SEK je dle ustanovení § 104 odst. 17 Zákona o elektronických komunikacích povinen uhradit společnosti CETIN a.s. veškeré náklady na nezbytné úpravy dotčeného úseku SEK, a to na úrovni stávajícího technického řešení.
 - d) pro účely přeložení SEK je stavebník povinen uzavřít se společností CETIN a.s. Smlouvu o realizaci překládky SEK.
5. Budou dodrženy podmínky stanoviska GasNet Služby s.r.o., pod zn. 5002637015 ze dne 30.6.2022:
 - a) před zahájením stavební činnosti bude provedeno vytyčení trasy a přesné určení uložení PZ. Vytyčení trasy provede příslušná regionální oblast ZDARMA. Formulář a kontakt naleznete na <https://www.gasnet.cz/cs/ds-vytyceni-pz/>, lze

využít QR kód, který je uveden v tomto stanovisku. Při podání žádosti uvede žadatel naši značku (číslo jednací) uvedenou v úvodu tohoto stanoviska a sdělí termín zahájení a ukončení stavby. O provedeném vytyčení trasy bude sepsán protokol. Přesné určení uložení PZ (sondou) je povinen provést stavebník na svůj náklad.

Bez vytyčení trasy a přesného určení uložení PZ stavebníkem nesmí být vlastní stavební činnost zahájena. Vytyčení považujeme za zahájení stavební činnosti v ochranném a bezpečnostním pásmu PZ. Protokol o vytyčení má platnost 2 měsíce;

- b) stavebník je povinen stavebnímu podnikateli prokazatelně předat kopii tohoto stanoviska. Převzetí kopie stvrdí stavební podnikatel stavebníkovi svým podpisem a zápisem do stavebního deníku. Pracovníci provádějící stavební činnosti budou prokazatelně seznámeni s polohou PZ, rozsahem ochranného pásma a těmito podmínkami;
- c) bude dodržena mj. ČSN 73 6005, TPG 702 01, TPG 702 04 a TPG 700 03, zákon č. 458/2000 Sb. ve znění pozdějších předpisů, případně další předpisy související s uvedenou stavbou;
- d) při provádění stavební činnosti v ochranném pásmu PZ vč. přesného určení uložení PZ je stavebník povinen učinit taková opatření, aby nedošlo k poškození PZ nebo ovlivnění jejich bezpečnosti a spolehlivosti provozu. Nebude použito nevhodného nářadí, zemina bude těžena pouze ručně bez použití pneumatických, elektrických, bateriových a motorových nářadí;
- e) v případě použití bezvýkopových technologií (např. protlaku) bude před zahájením stavební činnosti provedeno úplné obnažení PZ v místě křížení na náklady stavebníka. Technologie musí být navržena tak, aby v místě křížení nebo souběhu s PZ byl dostatečný stranový nebo výškový odstup od PZ, který zajistí nepoškození PZ během prací, a to s ohledem na použitou bezvýkopovou technologii a všechny její účinky na okolní terén. V případě, že nemůže být tato podmínka dodržena, nesmí být použita bezvýkopová technologie;
- f) odkrytá PZ budou v průběhu nebo při přerušení stavební činností řádně zabezpečena proti jejich poškození;
- g) poklopy uzávěrů a ostatních armatur na PZ, vč. hlavních uzávěrů plynu (HUP) na odběrném plynovém zařízení udržovat stále přístupné a funkční po celou dobu trvání stavební činnosti;
- h) bude zachována hloubka uložení PZ (není-li ve stanovisku uvedeno jinak);
- i) stavebník je povinen neprodleně oznámit každé i sebemenší poškození PZ (vč. drobných vrypů do PE potrubí, poškození izolace, signalizačního vodiče, výstražné fólie, markeru atd.) na telefon 1239;
- j) před provedením zásypu výkopu a v průběhu stavby bude provedena kontrola dodržení podmínek stanovených pro stavební činnosti v ochranném pásmu PZ. Povinnost kontroly se vztahuje i na PZ, která nebyla odhalena. Kontrolu provede příslušná regionální oblast (formulář a kontakt naleznete na <https://www.gasnet.cz/cs/ds-vytyceni-pz/>), lze využít QR kód, který je uveden v tomto stanovisku). Při žádosti uvede žadatel naši značku (číslo jednací) uvedenou v úvodu tohoto stanoviska. Kontrolu je třeba objednat min. 5 dnů předem. Předmětem kontroly je také ověření dodržení stanovené odstupové vzdálenosti staveb, které byly povoleny v ochranném a bezpečnostním pásmu PZ;
- k) o provedené kontrole bude sepsán protokol. Bez provedené kontroly nesmí být PZ zasypána. Stavebník je povinen na základě výzvy provozovatele PZ, nebo jeho

- zástupce doložit průkaznou dokumentaci o nepoškození PZ během výstavby nebo provést na své náklady kontrolní sondy v místě styku stavby s PZ;
- l) plynárenské zařízení a plynovodní přípojky budou před zásypem výkopu řádně podsypány a obsypány, bude provedeno zhutnění a bude osazena výstražná fólie žluté barvy, vše v souladu s předpisem provozovatele distribuční soustavy „Zásady pro projektování, výstavbu, rekonstrukce a opravy“, který naleznete na <https://www.gasnet.cz/cs/technicke-dokumenty/> a v souladu s ČSN EN 12007-1-4, TPG 702 01, TPG702 04;
 - m) neprodleně po skončení stavební činnosti budou řádně osazeny všechny poklapy a nadzemní prvky PZ;
 - n) pokud stavebník nedodrží podmínky stanovené tímto stanoviskem bude činnost stavebníka vyhodnocena provozovatelem PZ jako narušení ochranného nebo bezpečnostního pásma PZ a budou z toho vyvozeny příslušné důsledky;
6. Budou dodrženy podmínky vyjádření k projektové dokumentaci ČEZ Distribuce, a.s., pod čj. 001126516020 ze dne 30.6.2022:
- a) Silnice I., II., III. třídy, místní a účelové silniční komunikace, parkoviště, cyklistické stezky nebudou umístěny blíže než 0,6 metru od trasy podzemních vedení (souběh). Křížení (kolmé křížení) bude provedeno dle ČSN 73 6005. Stožáry osvětlení (svítidla VO), popř. stožáry místního rozhlasu, reklam a svislého dopravního značení nebudou umístěny blíže než 0,6 metru od podzemních vedení. Stavbou (stavební činností) nesmí dojít k narušení stability kabelových skříní (pilířů). Před jisticími skříněmi musí být zajištěn volný manipulační prostor alespoň 1 m. Spodní hrana jisticích skříní nebude níže než 0,6 m nad definitivně upraveným terénem. V prostoru ochranného pásma podzemního vedení nesmí dojít k trvalému odtěžení zeminy, popř. k navršení zeminy. V případě změny nivelety terénu požadujeme, aby stavebník zajistil min. krytí kabelových vedení dle ČSN 73 6005. Při případné úpravě povrchu v ochranném pásmu vedení nesmí dojít ke změně výškové nivelety země oproti současnému stavu. Pokud dojde ke změně charakteru terénu, v níž je uloženo kabelové vedení /např. chodník - vozovka/, bude nutno provést hloubkovou přeložku dotčeného kabelového vedení (ČSN 73 6005). V tomto případě je třeba podat Žádost o přeložku zařízení distribuční soustavy. Podpěrné body nadzemního vedení nesmí být umístěny na silničním pozemku (v silniční komunikaci). Žádná část podpěrných bodů nadzemního vedení nesmí zasahovat do prostoru nad komunikací až do výšky: 6,0 m - u silnice I. a II. třídy, 5,6 m - u silnic III. třídy, místních a účelových komunikací, 5,0 m - u cyklistických stezek a chodníků. Stavbou (stavební činností) nesmí dojít ke změně výšky nadzemního vedení od země, resp. musí být dodrženy nejkratší povolené vzdálenosti nadzemních vedení od země a pozemních komunikací, dle normy PNE 33 3301. Stavbou (stavební činností) nesmí dojít k narušení stability podpěrných bodů vedení. Pod nadzemním vedením nesmí být realizována skládka materiálu či zeminy. Při realizaci stavby nesmí dojít v žádném případě k nebezpečnému přiblížení osob, věcí, zařízení nebo mechanismů a strojů k živým částem pod napětím tj. musí být dodržena minimální vzdálenost 2 m od vodičů dle ČSN EN 50110-1. V případě, že nebude možné tuto vzdálenost dodržet, je žadatel povinen požádat o vypnutí předmětného vedení.
 - b) podmínkou pro zahájení činnosti v blízkosti zařízení distribuční soustavy, resp. v ochranném pásmu je platné sdělení o existenci zařízení v majetku společnosti ČEZ Distribuce, a.s., pro výše uvedené zájmové území, které získáte prostřednictvím Geoportálu (geoportal.cezdistribuce.cz), při dodržení podmínek uvedených ve sdělení a v tomto vyjádření.

- c) v dostatečném časovém předstihu před zahájením prací je nutné podat žádost o udělení souhlasu s činností a umístěním stavby v blízkosti zařízení distribuční soustavy, resp. v ochranném pásmu. Postup a formulář je k dispozici na www.cezdistribuce.cz. Při realizaci stavby je nutné se řídit podmínkami, které budou stanoveny v případě kladného posouzení podané žádosti.
- d) místa křížení a souběhy ostatních zařízení a staveb se zařízeními energetickými, komunikačními sítěmi pro elektronickou komunikaci nebo zařízeními technické infrastruktury musí být vyprojektovány a provedeny v souladu s platnými normami a předpisy, zejména s ČSN 33 2000-5-52, ČSN EN 50110-1, ČSN EN 50341-1, ČSN 73 6005 a PNE 33 0000-6, PNE 33 3301, PNE 341050.
- e) v případě nadzemního vedení nn budou pro stavby a konstrukce dodrženy odstupové vzdálenosti uvedené v PNE 33 3302 a hranu výkopu doporučujeme při realizaci stavby umístit min. 1 m od základové části podpěrného bodu.
- f) při realizaci stavby a/nebo provádění související činnosti nesmí dojít v žádném případě k nebezpečnému přiblížení osob, věcí, zařízení nebo mechanismů a strojů k živým částem pod napětím, tj. musí být dodržena minimální vzdálenost 1 m od živých částí zařízení nn, 2 m od vedení vn a 3 m od vedení vvn, dle PNE 33 0000-6 s vazbou na ČSN EN 50110-1, pokud není větší vzdálenost stanovena v jiném předpisu (např. ČSN ISO 12480-1). V případě, že nebude možné tuto vzdálenost dodržet, je žadatel povinen požádat o vypnutí předmětného elektrického zařízení, případně o dočasné zaizolování vodičů nn.
- g) pracovníci provádějící práce budou prokazatelně poučeni o nebezpečí, které hrozí při nedodržení bezpečnostních předpisů. S ohledem na provádění prací v blízkosti zařízení distribuční soustavy, resp. v ochranném pásmu upozorňujeme na možnost nebezpečných vlivů od elektrického zařízení. Opatření proti těmto vlivům je na straně žadatele, dodavatele prací nebo jimi pověřených osobách. ČEZ Distribuce, a.s., nepřevzme žádnou zodpovědnost za případné škody, které vzniknou následkem poruchy nebo havárie elektrického zařízení za nepředvídaných okolností nebo nedodržením výše uvedených podmínek.
- h) stavbou nebude narušeno stávající uzemnění nadzemního vedení ani statika podpěrných bodů. Nebude-li možné toto dodržet je nutné situaci řešit formou přeložky zařízení distribuční soustavy ve smyslu § 47 zákona č. 458/2000 Sb., v platném znění.
- i) v případě činnosti a stavby v blízkosti elektrického vedení, resp. v ochranném pásmu bude dotčený prostor ze všech stran možného přístupu/vjezdu po celou dobu realizace viditelně označen výstražnou cedulí.
- j) umístěním stavby nesmí dojít ke ztížení přístupu našich pracovníků a pracovníků námi pověřených firem k zařízení v majetku společnosti ČEZ Distribuce, a. s. Při případné úpravě povrchu nesmí dojít ke změně výškové nivelity země oproti současnému stavu.
- k) musí být dodrženy Podmínky pro práce v ochranných pásmech zařízení, které jsou v platném znění k dispozici na www.cezdistribuce.cz, popř. jsou součástí vydaného sdělení o existenci zařízení v majetku společnosti ČEZ Distribuce, a. s.
- l) dojde-li k obnažení podzemního vedení nebo k poškození energetického zařízení, sítě pro elektronickou komunikaci nebo zařízení se sítí pro elektronickou komunikaci související nebo zařízení technické infrastruktury ve vlastnictví ČEZ Distribuce, a. s., nahláste nám prosím tuto skutečnost bezodkladně jako poruchu na bezplatnou linku 800 850 860. Poškození nebo mimořádné události způsobené na zařízení žadatelem, dodavatelem prací nebo jimi pověřenými osobami budou opraveny na náklady viníka. Zahrnutí obnažených, případně poškozených částí

podzemního vedení může být provedeno pouze po souhlasu vydaném společností ČEZ Distribuce, a. s.

7. Budou dodrženy podmínky koordinovaného závazného stanoviska, MěÚ Vysoké Mýto, odbor ŽP, pod čj. MUVVM/042764/2022 ze dne 14.7.2022:

- *zákon č. 541/2020 Sb. o odpadech*
 - a) odpady vznikající při akci třídít podle jednotlivých druhů a kategorií již během jejich vzniku a tyto odpady odděleně shromažďovat, aby se zamezilo jejich kontaminaci nebezpečnými látkami a jinými škodlivinami a zabránilo se míšení různých odpadů, které lze samostatně opětovně použít či recyklovat (beton, dřevo neznečištěné nebezpečnými látkami, kovy, zemina);
 - b) odpady budou zabezpečeny před nežádoucím znehodnocením, odcizením nebo únikem;
 - c) investor akce (popř. zástupce) předloží Městskému úřadu Vysoké Mýto, odboru životního prostředí, před zahájením stavebních a bouracích prací písemnou smlouvu zajišťující předání odpadů do zařízení určeného pro nakládání s odpady;
 - d) po ukončení stavebních a bouracích prací budou příslušnému správnímu orgánu v oblasti odpadového hospodářství, Městskému úřadu Vysoké Mýto, odboru životního prostředí, předloženy doklady o předání vzniklých odpadů do zařízení určeného pro nakládání s odpady;
- *zákon č. 114/1992 Sb. o ochraně přírody a krajiny, ve znění pozdějších předpisů*
 - a) upozorňujeme, že v průběhu realizace stavby je investor povinen zajistit dodržování obecných podmínek ochrany rostlin a živočichů dle ust. § 5 a ochrany dřevin dle § 7 zákon o ochraně přírody;
 - b) investor v průběhu celé realizace dále zajistí, že nedojde k nedovoleným zásahům do dřevin, které způsobí podstatné nebo trvalé snížení jejich ekologických nebo společenských funkcí nebo bezprostředně způsobí jejich odumření;
 - c) případné kácení dřevin je podle ust. § 8 zákon o ochraně přírody možné pouze ze závažných důvodů, po vyhodnocení jejich funkčního a estetického významu, výhradně na základě souhlasného rozhodnutí orgánu ochrany přírody, mimo vegetační období;
 - d) ke kácení dřevin pro účely stavebního záměru povolovaného v územním řízení, v územním řízení s posouzením vlivů na životní prostředí, ve společném územním a stavebním řízení nebo společném územním a stavebním řízení s posouzením vlivů na životní prostředí je nezbytné závazné stanovisko orgánu ochrany přírody. Toto závazné stanovisko vydává orgán ochrany přírody příslušný k povolení kácení dřevin. Povolení kácení dřevin, včetně uložení přiměřené náhradní výsadby, je-li v závazném stanovisku orgánu ochrany přírody stanovena, vydává stavební úřad a je součástí výrokové části rozhodnutí v územním řízení, v územním řízení s posouzením vlivů na životní prostředí, ve společném územním a stavebním řízení nebo společném územním a stavebním řízení s posouzením vlivů na životní prostředí;
 - e) v průběhu prací požadujeme dodržovat ČSN 83 9061 Technologie vegetačních úprav v krajině
- Ochrana stromů, porostů a vegetačních ploch při stavebních pracích;
- *zákon č. 289/1995 Sb. o lesích a o změně a doplnění některých zákonů, ve znění pozdějších předpisů*
 - a) provádět stavební práce tak, aby na lesních pozemcích docházelo k co nejmenším škodám, k odstranění případných škod je povinen činit bezprostředně potřebná opatření;

- b) povinen ukládat odklízované hmoty ve vytěžených prostorech, a není-li to možné nebo hospodářsky odůvodněné, ukládat je především na neplodných plochách nebo na nelesních pozemcích k tomu určených;
 - c) průběžně vytvářet předpoklady pro následnou rekultivaci uvolněných ploch po ukončení záboru pozemku pro jiné účely a neprodleně provést rekultivaci těch dotčených pozemků, které nebudou odňaty z pozemků určených k plnění funkcí lesa, tak, aby mohly být vráceny plnění funkcí lesa
 - d) používat vhodných technických prostředků, technologií a biologicky odbouratelných hydraulických kapalin a činit účinná opatření k zabránění úniku látek poškozujících les a přírodní prostředí
 - e) investor požádá o odnětí pozemků určených k plnění funkcí lesa, a to s dostatečným předstihem před realizací stavby
 - *zákon č. 13/1997 Sb. o pozemních komunikacích, ve znění pozdějších předpisů*
 - a) pro úpravy stávajících komunikačních připojení, je nutné v souladu s ustanovením § 10 odst. 1, 4 písm. a) zák. o PK zažádat příslušný silniční správní úřad o povolení úprav stávajícího připojení pozemních komunikací;
 - *zákon č. 20/1987 Sb. o státní památkové péči, ve znění pozdějších předpisů*
 - a) upozorňujeme, že na územích s archeologickými nálezy je zákonnou povinností stavebníka již na počátku přípravy stavby dodržet oznamovací povinnost své plánované stavební činnosti, dle § 22, odst. 2 zákona č. 20/1987 Sb., o státní památkové péči, v platném znění a zaslat vyplněný formulář oznámení stavebního nebo jiného zemního zásahu Archeologickému ústavu AV ČR v Praze. Tento formulář se nachází na adrese www.archeologickamapa.cz/oznameni. Doručené oznámení bude vyvěšeno na stránkách archeologického ústavu a následně vybráno příslušnou organizací s archeologickým oprávněním, která by měla stavebníka kontaktovat a informovat o uskutečnění záchranného archeologického výzkumu;
 - b) upozorňujeme dle § 23 zákona č. 20/1987 Sb., že v případě jakéhokoliv zjištění nálezu archeologické povahy, který nebyl učiněn při provádění archeologických výzkumů je nálezce (či osoba zodpovědná za činnost, při níž došlo k archeologickému nálezu) neprodleně oznámit jakékoliv náhodné porušení archeologických situací, stejně jako zjištění nálezu movité povahy (keramické zlomky, kov, kost, kamenný či dřevěný artefakt apod.), Národnímu památkovému ústavu v Pardubicích, nejbližšímu muzeu, případně Archeologickému ústavu v Praze. Terénní situace i movité nálezy budou ponechány v místě bez dalších zásahů až do ohledání a provedení dokumentace odborným pracovníkem, nejméně však po dobu 5 pracovních dní po učiněném oznámení,
8. Budou dodrženy podmínky souhlasu, MěÚ Vysoké Mýto, odbor ŽP, pod čj. MUVM/076089/2022 ze dne 8.12.2022:
- a) podle § 8 odst. 1, písm. a) zákona se uděluje výjimka z povinnosti provedení skrývky kulturní vrstvy;
 - b) za trvalé odnětí půdy ze zemědělského půdního fondu nebudou dle § 11a odst. 1, písm. b) zákona předepsány odvody;
9. Budou dodrženy požadavky stanoviska, MěÚ Chrudim, odbor dopravy, pod čj. CR 073765/2022 ODP/LD ze dne 19.9.2022:
- a) celkové provedení stavby pozemní komunikace bude odpovídat předpokládanému dopravnímu významu a dopravnímu zatížení. Pro návrh a zřízení pozemní komunikace je nutné respektovat ustanovení příslušných právních předpisů a příslušných technických předpisů, zejména:
 - ČSN 73 6101 – Projektování dálnic a silnic;
 - ČSN 73 6102 – Projektování křižovatek na pozemních komunikacích;

- ČSN 73 6110 – Projektování místních komunikací;
 - TP 65 - Zásady pro dopravní značení na pozemních komunikacích;
 - TP 103 - Zásady navrhování obytných a pěších zón;
 - TP 133 - Zásady pro vodorovné dopravní značení;
 - zákon č. 13/1997 Sb. o pozemních komunikacích a jeho prováděcí vyhláška č. 104/1997 Sb., ve znění pozdějších předpisů;
 - zákon č. 183/2006 Sb., stavební zákon, ve znění pozdějších předpisů a jeho prováděcí předpisy;
 - vyhláška č. 501/2006 Sb., o obecných požadavcích na využívání území, ve znění pozdějších předpisů (např. § 20 až 23 této vyhlášky);
- b) vzhledem k celkovému rozsahu stavby bude dokumentace pro stavební povolení obsahovat ZOV;
- c) do rozhledového pole sjezdu podle ČSN 73 6110 nesmí být navrhovány žádné stavby ani vegetace, které norma neumožňuje např. oplocení, přístřešky, místo pro popelnice, reklamní zařízení, stromy, dřeviny nebo zeleň, okolní terén. Do rozhledového pole křižovatky podle ČSN 73 6102 nesmí být navrhovány žádné stavby ani vegetace, které norma neumožňuje např. oplocení, přístřešky, místo pro popelnice, reklamní zařízení, stromy, dřeviny nebo zeleň, okolní terén, odstavné plochy pro automobily. Dále musí být odstraněna případná zeleň, upraven okolní terén. Rozhledové poměry křižovatek budou zachyceny v projektové dokumentaci. Budou vyřešeny majetkové poměry k zachování volného rozhledového poměru v křižovatce;
- d) umístění pilířků, rozvodných skříní apod. inženýrských sítí bude provedeno tak, aby bylo zajištěno zachování rozhledových poměrů (rozhledový trojúhelník dle vyhlášky č. 104/1997 Sb., kterou se provádí zákon o pozemních komunikacích, v platném znění, ČSN 73 6102 atd.) v křižovatce nebo na jednotlivých připojeních (sjezdy nebo nájezdy k domům atd.), pokud budou v jejich blízkosti umístěovány;
- e) uložení přípojek inženýrských sítí v tělese pozemní komunikace (včetně jejich součástí – viz zákon č. 13/1997 Sb. o pozemních komunikacích, ve znění pozdějších předpisů) nebo jeho křížení s pozemní komunikací bude provedeno dle platných předpisů, a takovým způsobem, aby nedošlo k narušení stability konstrukce pozemní komunikace a jejich součástí;
- f) do dopravního prostoru pozemních komunikací nebude osazena a ani do něho nebude zasahovat žádná část stavby, zařízení nebo jiné překážky (rozvodné skříně, sloupy, oplocení apod.). Bude zajištěn bezpečnostní odstup min. 0,50 m od okraje vozovky pozemní komunikace. Sloupy veřejného osvětlení nesmí zasahovat do dopravního prostoru;
- g) stavba bude plnit požadavky vyhlášky č. 398/2009 Sb., o obecných technických požadavcích zabezpečujících bezbariérové užívání staveb (např. příloha č. 1 a 2, včetně dalších ustanovení vyhlášky). Zdůrazňujeme potřebu vytváření přirozených vodících linií pomocí obruby výšky 6 cm, vytváření umělých vodících linií, umístěování barevně kontrastního varovného a signálního pásu, řešení míst pro přecházení nebo přechodů pro chodce, sklon chodníku, atd. Varovný pás bude v jedné kontrastní barvě odlišné jak od povrchu chodníku tak případně i sjezdu;
- h) prováděním stavby nedojde k ohrožení provozu na pozemních komunikacích. K jeho případnému omezení může dojít jen v nezbytné míře a na dobu nezbytně nutnou. Pokud si to vyžádá situace, budou pracovníci a pracovní mechanismy provádět stavební práce pod ochranou přechodného dopravního značení, které stavebník (zhotovitel) zajistí na své náklady. O uzavírku silnice je nutné požádat min. 30 dní předem;

- i) všechny dotčené pozemní komunikace nebudou vlivem stavby nebo s ní související dopravy narušovány a znečišťovány (vozidla nebo pracovní mechanismy musí být před vjetím na pozemní komunikaci očištěny). Případné znečištění bude neprodleně odstraněno, narušení, které nezpůsobí závadu ve sjízdnosti nebo schůdnosti odstraněno nejdéle po skončení stavebních prací dle pokynů správce pozemní komunikace;
 - j) ke stavbě je nutné získat vyjádření Krajského ředitelství policie Pardubického kraje, Územního odboru Chrudim, Dopravního inspektorátu a Správy a údržby silnic Pardubického kraje;
 - k) případné změny oproti předložené projektové dokumentaci a dotýkajících se našich zájmů požadujeme v předstihu odsouhlasit s naším úřadem;
 - l) požadujeme svolávat pravidelné kontrolní dny za účasti našeho úřadu a Policie ČR DI Chrudim tak, aby mohlo dojít k případnému průběžnému upřesňování provedení stavby na místě samém. Předejde se tak případným komplikacím při uvádění komunikace do užívání;
10. Budou dodrženy podmínky rozhodnutí, MěÚ Chrudim, odbor dopravy, pod čj. CR 073873/2023 ODP/LD ze dne 19.9.2023, ke zrušení stávajícího připojení sousední nemovitosti – pozemku parc. č. 896/5 k.ú. Zderaz na silnici č. II/358:
- a) zrušeno bude stávající připojení ze silnice II/358 (situované na p.č. 992/1 k.ú. Zderaz) v silničním km cca 27,630 vpravo ve směru staničení, ve Zderazi v souladu s projektovou dokumentací "Modernizace silnice II/358 Zderaz - Polanka revize 02': situace v příloze č. 1;
 - b) v případě, že bude zrušením připojení narušena kobercová úprava silnice, bude její oprava provedena dle pokynů Správy a údržby silnic Pardubického kraje;
 - c) pokud není v tomto rozhodnutí uvedeno jinak, bude zrušení připojení provedeno dle předložené projektové dokumentace ve verzi R02 (zpracované ADVISIA, s.r.o.);
 - d) během stavby (odstraňování připojení) nedojde k omezení ani k ohrožení bezpečnosti a plynulosti provozu na dotčené silnici nebo jiné pozemní komunikaci. V případě, že při provádění stavby bude nutné omezení provozu, bude místo stavby označeno dopravními značkami a dopravním zařízením odsouhlaseným Krajským ředitelstvím policie Pardubického kraje, Územním odborem Chrudim, Dopravního inspektorátu, a stanoveným naším úřadem;
 - e) při stavbě je zakázáno skladovat jakýkoliv materiál na vozovce. Stavbou nebude docházet k znečištění nebo poškození silnice, případné znečištění bude neprodleně odstraněno, poškození nahlášeno Správě a údržbě silnic Pardubického kraje a opraveno dle jejího pokynu;
 - f) po ukončení stavby bude silniční příslušenství uvedeno do bezzávadného stavu;
 - g) ukončení stavebních prací bude ohlášeno Správě a údržbě silnic Pardubického kraje, která zkontroluje dodržení podmínek tohoto rozhodnutí;
11. Budou dodrženy podmínky závazného stanoviska MěÚ Chrudim, odbor ŽP, odd. přírodního prostředí, čj. CR 069425/2022 OŽP/Št ze dne 13.9.2022 s umístěním stavby na lesních pozemcích a v ochranném pásmu lesa:
- a) zábor pozemků určených k plnění funkcí lesa nepřesáhne výměru 2 700 m²;
 - b) pro části lesních pozemků p.č. 667/11, 743/4, 743/2, 743/3, 743/1, 647/1, 667/2 v k.ú. Zderaz a p.č. 875 v k.ú. Bor u Skutče, které budou sloužit k provádění stavebních prací, bude před počátkem stavebních prací požádáno o dočasné odnětí pozemků určených k plnění funkcí lesa na dobu stavebních prací;
 - c) trvale zabrané části lesních pozemků p.č. 667/11, 743/4, 743/2, 743/3, 743/1, 647/1, 667/2 v k.ú. Zderaz a p.č. 875 v k.ú. Bor u Skutče budou po provedení

- stavby před povolením užívání odděleny geometrickým plánem a trvale vyjmuty z pozemků určených k plnění funkcí lesa;
- d) v souvislosti se stavebními pracemi nebudou poškozeny okolní lesní pozemky, lesní porosty ani jejich kořenový systém a lesní pozemky nebudou sloužit k ukládání výkopové zeminy ani stavebního materiálu;
12. Budou dodrženy podmínky závazného stanoviska MěÚ Chrudim, odbor ŽP, odd. přírodního prostředí, č.j. CR 076563/2022 OŽP/Št ze dne 10.10.2022, souhlas s trvalým odnětím zemědělské půdy ze ZPF:
- a) podle § 8 odst. 1, písm. a), bod 2 zákona se uděluje výjimka z povinnosti provést skrývku svrchní kulturní vrstvy půdy;
- b) v souladu s § 11a odst. 1, písm. b) zákona se pro stavby silnic a jejich součástí odvody za odnětí zemědělské půdy nestanoví;
13. Budou dodrženy podmínky závazného stanoviska Krajského úřadu Pardubického kraje, ODSH – oddělení silničního hospodářství, pod č.j. KrÚ 51523/2022 ze dne 22.6.2022:
- a) k územnímu řízení musí být získáno závazné stanovisko příslušného orgánu Policie České republiky, jako dotčeného orgánu ve věcech bezpečnosti a plynulosti silničního provozu;
- b) k územnímu řízení musí být získána stanoviska příslušných silničních správních úřadů (pro silnice II. tříd a veřejně přístupné účelové komunikace příslušný obecní úřad s rozšířenou působností - Městský úřad Chrudim, pro místní komunikace příslušný obecní úřad obce, na jehož území se místní komunikace nacházejí – obec Zderaz);
- c) k územnímu řízení musí být získáno stanovisko vlastníka silnice II. třídy č. 358, kterým je Pardubický kraj, zastoupený ve věcech technických příspěvkovou organizací Správa a údržba silnic Pardubického kraje;
- d) během provádění stavebních prací nesmí dojít k ohrožení bezpečnosti provozu na dotčené silnici a na přilehlých pozemních komunikacích;
- e) po dobu výstavby musí být zajištěn bezpečný pohyb chodců, případně stanoven a řádně označen koridor trasy pro pěší;
- f) případné dopravní omezení na pozemních komunikacích (uzavírky, objízdné trasy) musí být projednáno a odsouhlaseno s příslušným silničním správním úřadem;
- g) po dobu realizace stavby nesmí být znečišťována silniční síť. Případné nečistoty musí být z pozemní komunikace neprodleně odstraněny. Případné poškození pozemní komunikace či jejích součástí a příslušenství musí být neprodleně nahlášeno jejímu vlastníkov;
- h) stavebník je povinen udržovat stavbu v řádném technickém stavu;
14. Budou dodrženy podmínky rozhodnutí Krajského úřadu Pardubického kraje, OŽPZ, pod č.j. OŽPZ/62086/2023 ze dne 1.8.2023 o udělení výjimky dle § 43 odst. 1 zákona č. 114/1992 Sb. o ochraně přírody a krajiny, ze zákazu umísťovat stavby ve zvláště chráněných územích:
- a) při provádění zásahů nesmí být dotčeny prvky pruhového ani tabulového značení PR. Při případném poškození musí být na náklady investora opraveny a musí být zajištěna jejich obnova;
- b) při zásazích v okolí stavby musí být zamezeno šíření invazních rostlin (při stržení drnu apod.). Veškeré dotčené plochy a jejich bezprostřední okolí musí být žadatelem pravidelně (min. 2x ročně) monitorovány s ohledem na výskyt a šíření nepůvodních nebo invazních rostlin (např. druhy rostlin uvedené na unijním seznamu, trnovník akát a javor jasanolistý), a to po dobu nejméně tří let od realizace záměru (od kolaudace). V případě, že bude v průběhu monitoringu

- zjištěn výskyt nebo šíření invazních nebo nepůvodních rostlin, musí být žadatelem přistoupeno k jejich bezodkladné likvidaci;
- c) počátek stavební činnosti musí být písemně oznámen OOP, a to v desetidenním předstihu. Ukončení stavby bude ohlášeno OOP do 30 dnů. OOP musí být zván na kontrolní dny a veškeré průběžné změny v technickém řešení mu musí být oznámeny;
 - d) eliminovány na nejnižší míru musí být jakékoli zásahy či skládkování materiálu v okolních porostech. Zábor staveniště směrem do lesního porostu v prostoru pod silnicí směrem do údolí musí být minimální (bude odsouhlaseno na místě při předání staveniště);
 - e) harmonogram stavebních prací musí být směřován do podzimního a zimního období (od cca 1.9. do cca 28.2. běžného roku) a nesmí trvat ve vegetační a hnízdní sezóně;
 - f) v PR Maštale nesmí být zřizovány trvalé deponie materiálu a zeminy, nesmí zde být prováděno nepovolené kácení dřevin ani zasahováno do porostů a půdního krytu mimo stavbu;
 - g) celkově musí být respektovány ochranné podmínky PR Maštale, dle nichž nelze rušit přirozený vývoj území a měnit dochovaný stav území;
 - h) musí být zajištěna taková technická opatření, aby bylo zamezeno odtékání olejů a pohonných hmot z mechanizace a strojů do lesních porostů;
 - i) při budoucím provozu je třeba z důvodu průjezdu přírodní rezervací vhodnými dostupnými technickými a organizačními prostředky zamezit střetům se zvěří nebo zvýšené hlukové zátěži, např. snížením rychlosti na 60 - 70 km/h, instalací značek "pozor chodci" a "pozor zvěř" apod;
15. Budou dodrženy podmínky závazného stanoviska Krajského úřadu Pardubického kraje, OŽPZ, pod č.j. OŽPZ/62840/2023 ze dne 27.7.2023, souhlas dle § 37 odst. 2 k umístění stavby v ochranném pásmu přírodní rezervaci Maštale:
- a) počátek stavební činnosti musí být písemně oznámen OOP, a to v 10 denním předstihu. Ukončení stavby bude ohlášeno OOP do 30 dnů. OOP musí být zván na kontrolní dny a veškeré průběžné změny v technickém řešení mu musí být oznámeny;
 - b) eliminovány na nejnižší míru musí být jakékoli zásahy či skládkování materiálu v ochranném pásmu PR Maštale. Nesmí zde být prováděno nepovolené kácení dřevin ani zasahování do porostů a půdního krytu mimo stavbu;
 - c) harmonogram stavebních prací musí být směřován do podzimního a zimního období (od cca 1.9. do cca 28.2. běžného roku) a nesmí trvat ve vegetační a hnízdní sezóně;
 - d) celkově musí být respektovány ochranné podmínky PR Maštale, dle nichž nelze rušit přirozený vývoj území a měnit dochovaný stav území;
 - e) musí být zajištěna taková technická opatření, aby bylo zamezeno odtékání olejů a pohonných hmot z mechanizace a strojů do lesních porostů v ochranném pásmu;
16. Budou dodrženy podmínky stanoviska Krajského ředitelství policie Pardubického kraje, Územní odbor Chrudim, Dopravní inspektorát pod č.j. KRPE-55226-2/ČJ-2022-170306 ze dne 21.7.2022:
- a) komunikace sil. II/358 musí i po opravě odpovídat ČSN 73 6101 a ČSN 73 6110 a to včetně odvodňovacích zařízení - silniční příkopy a jiná zařízení a součásti silnice budou i po opravě odpovídat ČSN 73 6101 a ČSN 73 6110, ve směrových obloucích bude provedeno odpovídající rozšíření jízdního pásu, v extravilánu požadujeme zajistit rozhled ve směrových obloucích dle ČSN 73 6101;

- b) danou stavbou - modernizací sil. II/358 nesmí být zhoršeny rozhledové poměry křižovatek, sjezdů či vyústění veřejně přístupných účelových komunikací (dále jen veřejně přístupné ÚK), kterých se tato stavba dotýká (zajistit rozhled dle ČSN 73 6102, ČSN 73 6110, ČSN 73 6101);
- c) zúžení komunikace v km 28,13404 až 28,14913 kopíruje stávající stav vzhledem k budově zasahující až k hraně komunikace. Požadujeme zajištění co možná největší šířky komunikace v tomto místě, musí být dodržen odstup od pevné překážky 0,5 m;
- d) v rámci stavby při úpravě MK nebo veřejně přístupných ÚK je nutné, aby tyto komunikace i po úpravě odpovídaly ČSN 73 6110. V případě propustků jak v intravilánu, tak extravilánu požadujeme jejich realizaci s šikmými čely. V místech vyústění účelových komunikací (polní/lesní cesty či jiné ÚK) budou doplněny směrové sloupky červené kulaté Z 11g, toto dopravní zařízení musí provedením a umístěním odpovídat TP 58, TP 65 a vyhl. č. 294/2015 Sb.. Připojení ÚK k silnici II. třídy bude provedeno přes dvouřádek z dlažebních kostek;
- e) upozorňujeme, že stavbou smí být upraveny pouze stávající připojení (sjezdy) - v případě má-li dojít k budování nového připojení, je nutno postupovat dle § 10 zákona č. 13/1997 Sb. Stávající sjezdy požadujeme upravit v stávajících šířkách (při změně šířkových poměrů sjezdů je nutno postupovat dle § 10 zákona č. 13/1997 Sb. - úprava sjezdu - jelikož změnou šířky se také mění umístění vrchol rozhledového trojúhelníku a tedy i vedení odvěsen rozhledového trojúhelníku), v dalším stupni zpracování PD požadujeme prověřit oprávněnost obnovy všech stávajících sjezdů, nevyužívané sjezdy nebudou obnoveny, max. šířku sjezdu požadujeme do 6 m, v případech, kdy je sjezd obnovován ve větší šířce než 6,0 m, požadujeme doložit jeho povolení, či doložit vlečné křivky pro nejdelší uvažované vozidlo, které tento sjezd užívá;
- f) případné mostní objekty budou i po modernizaci odpovídat ČSN 73 6201 (a příslušným TP), rekonstrukcí mostu nesmí dojít k narušení rozhledových poměrů na případných křižovatkách nacházejících se v daném místě nebo na případných sjezdech či vyústěních účelových komunikací (polní a lesní cesty) - nutno zajistit zachování potřebného rozhledu dle ČSN 73 6102 pro křižovatky a pro sjezdy či vyústění ÚK dle ČSN 73 6101, při rekonstrukci mostních objektů upozorňujeme na nutnost věnovat zvýšenou pozornost plynulému a pozvolnému navázání krajnic komunikace na mostní objekty;
- g) chodníky musí odpovídat ČSN 73 6110 a vyhl. č. 398/2009 Sb. (šířka chodníku min. 1,5 m, příčný sklon nejvýše 2 %, podélný sklon nejvýše 8,33 % atd.), místa sjezdů požadujeme v rámci chodníku upravit tak, je-li to technicky možné, zejména vzhledem k niveletám, aby nedocházelo k zvlnění chodníku v těchto místech a vytváření ramp (v místě rampové části sjezdu bude zachován průchozí prostor v chodníku v šíři 0,9 m). Snížená obruba na 5 cm doplněná o varovné pásy bude užitá pouze pro místa stávajících sjezdů (nebude tato úprava provedena např. v místech vstupních branek k objektům). Dále je nutno vytvořit přirozenou vodící linii chodníku dle čl. 1.2.1.1 vyhl. MMR č. 398/2009 Sb. např. osazením obrubníku trávníku s výškovým přesahem 60 mm. Ukončení chodníků bude odpovídat vyhláše MMR č. 398/2009 (varovným pásem);
- h) v případě dojde-li v rámci modernizace také k rekonstrukci VO upozorňujeme, že osvětlení musí splňovat podmínky mimo jiné dle ČSN CEN TR/13201-1, ČSN 36 0400, ČSN EN 13201-2 atd. a musí být umístěno tak, aby byl dodržen bezpečnostní odstup k pevné překážce od jízdního pruhu - 0,5 m a bezpečnostního

odstupu k pevné překážce od pruhu pro chodce - 0,25 m (pro zóny 30) dle ČSN 73 6110 a dále zajištění podmínek pro rozhled dle ČSN 73 6102 a ČSN 73 6110. Pro případné umístění pevných překážek sloupů VO, případně dopravního značení, pilířků atd. upozorňujeme, že do volné šířky pásu pro chodce o šíři 1,5 m a menší nesmí zasahovat žádné překážky, ani ojedinělé o šířce větší než 0,15 m. V odůvodněných případech ve stísněných podmínkách může ojedinělá překážka bodově zúžit průchozí prostor až na 0,9 m, viz. čl. 10.1.2.2 ČSN 73 6110 (dle vyhl. MMR č. 398/2009 Sb. - technické vybavení komunikace lze v odůvodněných případech umístit tak, že bude průchozí prostor místně zúžen až na 900 mm);

- i) stávající pevné překážky zasahující do průjezdného profilu komunikace nebo nesplňující vzdálenost pro bezpečnostní odstup (tj. 0,50 m od zpevněné hrany komunikace) budou odstraněny, nebo ochráněny (u sloupů tvořících pevnou překážku dojde k jejich přeložení);
 - j) požadujeme, aby pro daný projekt - stavbu byly dodrženy příslušné normy, technické podmínky a další související předpisy (vyhl. MMR č. 398/2009 Sb., ČSN 73 6110, ČSN 73 6102, ČSN 73 6101, ČSN 73 6425-1, TP 65, TP 133, TP 58, TP 140, TP 114, TP 2013 aj);
17. Budou dodrženy podmínky souhrnného stanoviska SÚS Pardubického kraje, pod zn. SÚSPK//2022 ze dne 20.6.2022:
- a) smluvní vztahy k vlastnickému převodu, zřízení služebnosti nově vzniklých objektů v rámci stavby budou řešeny s Krajským úřadem Pardubického kraje, Odborem majetkovým, stavebního řádu a investic;
 - b) vyfrézovaný materiál bude zaříděn v souladu s Vyhláškou č. 130/2019, případně, že se nebude jednat o směs třídy ZAS-T3 a ZAS-T4, bude odvezen a protokolárně uložen v areálu cestmistrovství v Litomyšli - bez poplatku;
 - c) vegetační úpravy, náhradní výsadba bude přednostně řešena na pozemcích Pardubického kraje, údržba náhradní výsadby bude po dobu záruky díla zajištěna jeho zhotovitelem a bude součástí rozpočtu stavby;
 - d) vytěžená dřevní hmota bude uložena na skládku vlastníka vytěžené dřevní hmoty;
 - e) šíře napojení hospodářských sjezdů bude navržena v závislosti na jeho využívání (především zajištění bezproblémového průjezdu zemědělskou technikou);
 - f) stávající a nové uliční vpusti jsou nebo budou napojeny do stávající dešťové kanalizace, proto bude prověřen její stavebně-technický stav nebo doloženo stanovisko jejího vlastníka, že je dotčená kanalizace stavebně-technický způsobilá, bez závad a min. po dobu 10-ti let není nutná její rekonstrukce;
 - g) v případě zjištění nevyhovujícího stavebně-technického stavu stávající kanalizace, do které je svedeno odvodnění pozemní komunikace, bude v rámci modernizace silnice navržena výstavba nové dešťové kanalizace a vlastník stávající nevyhovující kanalizace provede před modernizací silnice její rekonstrukci;
 - h) dopravní a dělicí ostrůvky budou navrženy v provedení s dlážděným krytem;
 - i) v případě vybudování nové dešťové kanalizace, která nebude výhradně sloužit k odvodnění pozemní komunikace dle § 12 odst. 3 zákona č.13/1997 Sb. v platném znění, bude se Pardubický kraj na její výstavbě finančně podílet, v dohodnutém poměru na základě smlouvy o spolupráci (pokud nebude dohodnuto jinak), se subjektem (budoucím vlastníkem), který do této kanalizace bude odvádět dešťové vody;
 - j) v případě navrženého zasakování srážkové vody z pozemní komunikace, bude v dalším stupni projektové dokumentace doložena vsakovací zkouška nebo geotechnický posudek, že zasakování je možné;

- k) v dalším stupni projektové dokumentaci uvést budoucí vlastníky a správce jednotlivých stavebních objektů;
 - l) stavební objekty, které jsou vyvolány realizací uvedené stavby a nebudou ve vlastnictví Pardubického kraje, budou protokolárně předány při předání a převzetí dokončeného díla (stavby) jejich vlastníkům nebo správcům;
 - m) zábradelní svodidlo se svislou výplní bude opatřeno vrchním nátěrem odstín RAL 5017;
 - n) v dalším stupni projektové dokumentace bude uvažováno o vyhotovení 6 kusů geometrického plánu ke každému případu předpokládaného dělení pozemku;
 - o) požadujeme prověřit stavebně-technický stav propustků pod komunikací, poškozené a nevyhovující rekonstruovat;
 - p) předložit další stupeň projektové dokumentace ke stanovisku, který bude v rámci výrobních výborů protokolárně projednán s vedoucím příslušného cestmistrovství a majetkové správy (v tomto případě Chrudim), dále pak se zástupcem technického úseku;
18. Před zahájením prací bude v dostatečném předstihu požádáno o povolení zvláštního užívání pozemních komunikací pro stavební práce dle § 25 odst. 6 písm. c) zákona číslo 13/1997 Sb., o pozemních komunikacích, v platném znění, a to jak v případě státní silnice, tak i v případě místních komunikací.
19. V souladu Provádění stavby bude vzájemně koordinováno s projektovou dokumentací na přeložku vedení NN, v dotčeném území, jehož investorem je ČEZ Distribuce a.s..
20. s ustanovením § 119 odst. 1 stavebního zákona lze užívat stavbu jen na základě kolaudačního souhlasu (§ 122 odst. 1 stavebního zákona).

Účastníci řízení uvedeni v § 27 odst. 1 písm. a) správního řádu:

Pardubický kraj, IČO 70892822, Komenského náměstí 125, 532 11 Pardubice

Obec Zderaz, IČO 15054225, Zderaz 54, 539 44 Zderaz

Obec Nové Hrady, IČO 00270598, Nové Hrady 123, 539 45 Nové Hrady

Obec Bor u Skutče, IČ 00496987, Bor u Skutče 35, 539 44 Bor u Skutče

Marie Broulíková, Nové Hrady 40, 539 45 Nové Hrady

MUDr. Marie Kulhavá, Václavská 1037, Chrudim II, 537 01 Chrudim

Josef Mareš, Zderaz 39, 539 44 Zderaz

Milada Marčíková, Hornoměřolská 531/4, Hostivař, 102 00 Praha 15

Eva Marešová, Zderaz 39, 539 44 Zderaz

Ing. Zdeněk Štorek, Hrušová 61, 565 55 Hrušová

Radek Vaško, Zderaz 17, 539 44 Zderaz

František Zavoral, Zderaz 111, 539 44 Zderaz

JEDNOTA, spotřební družstvo Hlinsko, IČO 00032131, Tylovo náměstí 272, 539 01 Hlinsko

Povodí Labe, s.p., Víta Nejedlého 951/8, Slezské Předměstí, 500 03 Hradec Králové

SIMMO s.r.o., IČO:25704052, U Bechyňské dráhy 2932, 390 02 Tábor

Správa a údržba silnic Pardubického kraje, IČO: 00085031 Doubravice 98, 533 53 Pardubice

Odůvodnění:

Dne 17.6.2022 podal žadatel žádost o vydání rozhodnutí o umístění výše uvedené stavby. Vzhledem k tomu, že žádost o vydání územního rozhodnutí nebyla úplná a žádost neposkytovala dostatečný podklad pro posouzení navrhované stavby, vyzval stavební úřad žadatele k doplnění žádosti a současně usnesením č.j. 650-2/2022-328.3/Je ze dne 30.6.2022 zahájené řízení přerušil do 30.9.2022. Dne 4.11.2022 byla žádost doplněna o část požadovaných dokladů, z kterých vyplynulo, že předložené podklady nejsou dostatečné pro

posouzení navrhované stavby, stavební úřad vyzval žadatele k doplnění žádosti a současně usnesením pod č.j. 650-4/2022-328.3/Je ze dne 7.11.2022 zahájené řízení přerušil do 31.1.2023. Dne 1.2.2023 byla žádost doplněna o část požadovaných dokladů, z kterých vyplynulo, že předložené podklady opět nejsou dostatečné pro posouzení navrhované stavby, stavební úřad v Proseči vyzval žadatele k dalšímu doplnění žádosti a současně usnesením pod č.j. 650-6/2022-328.3/Je ze dne 3.2.2023 zahájené řízení přerušil do 31.5.2023. Dne 19.4.2023 byla žádost doplněna o část požadovaných dokladů, z kterých vyplynulo, že předložené podklady opět nejsou dostatečné pro posouzení navrhované stavby, stavební úřad vyzval žadatele k dalšímu doplnění žádosti a současně usnesením č.j. 650-8/2022-328.3/Je ze dne 4.5.2023 zahájené řízení přerušil do 30.9.2023. Dne 25.9.2023 a 8.11.2023 byla žádost o požadované podklady doplněna, proto stavební úřad opatřením č.j. 650-13/2022-328.3/Je ze dne 9.11.2023 oznámil účastníkům řízení a dotčeným orgánům zahájení územního řízení známým účastníkům řízení a dotčeným orgánům a vzhledem k tomu, že se jedná o řízení s velkým počtem účastníků řízení, bylo oznámení zahájení řízení učiněno veřejnou vyhláškou. Vlastníkům přímo dotčených pozemků a staveb a dotčeným orgánům bylo zahájení řízení oznámeno individuálně. Vzhledem ke skutečnosti, že předložená žádost již poskytovala dostatečný podklad pro posouzení záměru, stavební úřad upustil od ústního jednání a místního ohledání a stanovil lhůtu pro uplatnění případných námitek do 11.12.2023.

Stavební úřad v provedeném řízení přezkoumal předloženou žádost z hledisek uvedených v § 86 stavebního zákona, projednal ji s účastníky řízení a s dotčenými orgány a zjistil, že jejím uskutečněním nebo užíváním nejsou ohroženy zájmy chráněné stavebním zákonem, předpisy vydanými k jeho provedení a zvláštními předpisy. Umístění stavby vyhovuje obecným technickým požadavkům na stavby.

Dokumentace pro územní řízení byla vypracována projekční kanceláří ADVISIA s.r.o., IČO 24668613, Rubeška 215/1, Vysočany, 190 00 Praha 9, projektující prostřednictvím oprávněné osoby – Ing. Michal Němec, autorizovaným inženýrem pro dopravní stavby, ČKAIT 0012871.

Okruh účastníků územního řízení byl stanoven v souladu s § 85 stavebního zákona. Dle § 85 odst. 1 je účastníkem řízení žadatel a obec. Dle § 85 odst. 2 písm. a) jsou dále účastníkem řízení vlastníci přímo dotčených pozemků a staveb na nich, a to pozemků st.p.č. 53, 68, 121, 140, p.p.č. 6, 7, 14, 42, 90/3, 90/4, 91/2, 330/4, 647/1, 667/2, 667/7, 667/10, 667/11, 743/1, 743/2, 743/3, 743/4, 896/5, 897/1, 897/2, 897/6, 897/7, 897/9, 897/26, 897/27, 898, 926/5, 963/1, 963/2, 976/1, 992/1, 992/2, 1013, 1014, 1353, vše v k.ú. Zderaz, p.p.č. 660/1, 661, 663/1, 673/1, 676/1, 677/1, 729/1, 731/1, 731/3, 731/5, 814, 815, 816, 817, 818, vše v k.ú. Nové Hrady u Skutče a p.p.č. 875 v k.ú. Bor u Skutče.

Dle § 85 odst. 2 písm. b) jsou dále účastníkem řízení vlastníci sousedních pozemků a staveb na nich, a to pozemků p.p.č. 5/1, 21, 40/1, 40/2, 44/1, 44/2, 45, 84, 87/3, 90/1, 91/1, 92, 116, 122, 164/1, 230/3, 231/1, 232/26, 232/33, 232/34, 233/2, 234/2, 234/3, 234/6, 234/9, 330/5, 330/13, 644/1, 649, 651, 667/1, 667/2, 667/3, 667/4, 667/5, 667/8, 674, 743/5, 743/6, 744/2, 897/8, 897/25, 897/29, 899/1, 899/2, 922/1, 998, 1002, 1008, st.p.č. 6, 9, 49, 50, 53, 55/1, 63, 67, 69, 87/1, 88, 117, 118, 120, 127, 131, 132, 133, 134, 135, 138, 139/2 v katastrálním území Zderaz, pozemků p.p.č. 658, 659, 663/2, 664/1, 665/1, 666/1, 666/2, 667/1, 667/2, 670, 673/2, 674/1, 674/4, 677/2, 678, 679, 680/1, 680/2, 681/1, 681/3, 681/7, 729/2, 729/3, 730, 731/4, 809/2 v katastrálním území Nové Hrady u Skutče a pozemku p.p.č. 876 v katastrálním území Bor u Skutče.

Konečně bylo postavení účastníka řízení přiznáno vlastníkům a správcům podzemního vedení a zařízení v místě stavby, tj. společností:

CETIN a.s., Českomoravská 2510/19, Libeň, 190 00 Praha 9

GasNet Služby, s.r.o., Plynárenská 499/1, Zabrdlovice, 602 00 Brno
 ČEZ Distribuce, a.s., Teplická 874/8, Děčín IV – Podmokly, 405 02 Děčín
 Obec Zderaz, Zderaz 54, 539 44 Zderaz,

neboť vlastnická práva k sousedním pozemkům nebudou tímto rozhodnutím přímo dotčena.

Stanoviska sdělily:

- MěÚ Vysoké Mýto, odbor ŽP, čj. MUVM/042764/2022 ze dne 14.7.2022 – koordinované závazné stanovisko;
- MěÚ Vysoké Mýto, odbor ŽP, čj. MUVM/076089/2022 ze dne 8.12.2022 – souhlas k odnětí půdy ze ZPF;
- MěÚ Chrudim, STO, čj. CR 061126/2022 STO/Po ze dne 12.8.2022 – koordinované stanovisko;
- MěÚ Chrudim, odbor ŽP, čj. CR 050889/2022 OŽP/Ry – souhrnné stanovisko;
- MěÚ Chrudim, odbor ŽP, odd. přírodního prostředí, čj. CR 069425/2022 OŽP/Št ze dne 13.9.2022 – závazné stanovisko s umístěním stavby na lesních pozemcích a v ochranném pásmu lesa;
- MěÚ Chrudim, odbor ŽP, odd. přírodního prostředí, čj. CR 076563/2022 OŽP/Št ze dne 10.10.2022 – závazné stanovisko souhlas s trvalým odnětím zemědělské půdy ze ZPF;
- MěÚ Chrudim, odbor územního plánování a regionálního rozvoje, odd. územního plánování, čj. CR interní/2022 ÚPR/DOS ze dne 21.7.2022 – sdělení orgánu územního plánování;
- MěÚ Chrudim, odbor dopravy, pod čj. CR 073765/2022 ODP/LD ze dne 19.9.2022 – stanovisko;
- MěÚ Chrudim, odbor dopravy, pod čj. CR 028756/2023 ODP/LD ze dne 28.3.2023 – stanovisko;
- MěÚ Chrudim, odbor dopravy, pod čj. CR 060396/2023 ODP/LD ze dne 21.7.2023 – stanovisko;
- MěÚ Chrudim, odbor dopravy, pod čj. CR 073873/2023 ODP/LD ze dne 19.9.2023 – rozhodnutí o zrušení stávajícího připojení sousední nemovitosti – pozemku parc. č. 896/5 k.ú. Zderaz na silnici č. II/358;
- Krajský úřad Pardubického kraje, OHSD - oddělení silničního hospodářství, čj. KrÚ 51523/2022 ze dne 22.6.2022 – závazné stanovisko k umístění stavby;
- Krajský úřad Pardubického kraje, OŽPZ - oddělení integrované prevence, čj. KrÚ 52970/2022/OŽPZ/MU ze dne 18.7.2022 – vyjádření odboru životního prostředí a zemědělství;
- Krajský úřad Pardubického kraje, OŽPZ, čj. KrÚ/5748/2023/OŽPZ ze dne 23.1.2023 – stanovisko orgánu ochrany přírody k umístění stavby v přírodní rezervaci Maštale a v jejím ochranném pásmu;
- Krajský úřad Pardubického kraje, OŽPZ, čj. OŽPZ/62086/2023 ze dne 1.8.2023 – rozhodnutí o udělení výjimky dle § 43 odst. 1 zákona č. 114/1992 Sb. o ochraně přírody a krajiny, ze zákazu umísťovat stavby ve zvláště chráněných územích;

- Krajský úřad Pardubického kraje, OŽPZ, č.j. OŽPZ/62840/2023 ze dne 27.7.2023 – závazné stanovisko – souhlas dle § 37 odst. 2 zákona č. 114/1992 Sb. o ochraně přírody a krajiny, k umístění stavby v ochranném pásmu přírodní rezervaci Maštale;
- Krajský úřad Pardubického kraje, odbor rozvoje, oddělení územního plánování, č.j. KrÚ 61413/2022 ze dne 2.8.2022 – závazné stanovisko orgánu územního plánování;
- Krajské ředitelství policie Pardubického kraje, Územní odbor Chrudim, Dopravní inspektorát, č.j. KRPE-55226-2/ČJ-2022-170306 ze dne 21.7.2022 – stanovisko k projektové dokumentaci;
- Krajské ředitelství policie Pardubického kraje, Územní odbor Chrudim, Dopravní inspektorát, č.j. KRPE-10747-2/ČJ-2023-170306 ze dne 15.2.2023 – stanovisko k projektové dokumentaci;
- Krajské ředitelství policie Pardubického kraje, Územní odbor Chrudim, Dopravní inspektorát, č.j. KRPE-61169-2/ČJ-2023-170306 ze dne 1.8.2023 – stanovisko k projektové dokumentaci;
- Povodí Labe s.p., č.j. PLa/2022/029182 ze dne 26.7.2022 – stanovisko správce povodí;
- KHS Pardubického kraje, ÚP Chrudim, č.j. KHSPA11395/2022/HOK-CR ze dne 14.7.2022 – závazné stanovisko;
- SÚS Pardubického kraje, zn. SÚSPK//2022 ze dne 20.6.2022 – souhrnné stanovisko

Stavební úřad zajistil vzájemný soulad předložených závazných stanovisek dotčených orgánů vyžadovaných zvláštními předpisy a zahrnul je do podmínek rozhodnutí.

Stavební úřad rozhodl, jak je uvedeno ve výrokové části rozhodnutí, za použití ustanovení právních předpisů ve výrokové části uvedených.

Účastníci řízení uvedeni v § 27 odst. 2 správního řádu:

- vlastníci pozemků a staveb na nich, a to pozemků p.p.č. 5/1, 21, 40/1, 40/2, 44/1, 44/2, 45, 84, 87/3, 90/1, 91/1, 92, 116, 122, 164/1, 230/3, 231/1, 232/26, 232/33, 232/34, 233/2, 234/2, 234/3, 234/6, 234/9, 330/5, 330/13, 644/1, 649, 651, 667/1, 667/2, 667/3, 667/4, 667/5, 667/8, 674, 743/5, 743/6, 744/2, 897/8, 897/25, 897/29, 899/1, 899/2, 922/1, 998, 1002, 1008, st.p.č. 6, 9, 49, 50, 53, 55/1, 63, 67, 69, 87/1, 88, 117, 118, 120, 127, 131, 132, 133, 134, 135, 138, 139/2 v katastrálním území Zderaz, pozemků p.p.č. 658, 659, 663/2, 664/1, 665/1, 666/1, 666/2, 667/1, 667/2, 670, 673/2, 674/1, 674/4, 677/2, 678, 679, 680/1, 680/2, 681/1, 681/3, 681/7, 729/2, 729/3, 730, 731/4, 809/2 v katastrálním území Nové Hrady u Skutče a pozemku p.p.č. 876 v katastrálním území Bor u Skutče
- CETIN a.s., Českomoravská 2510/19, Libeň, 190 00 Praha 9
- GasNet Služby, s.r.o., Plynárenská 499/1, Zabrdlovice, 602 00 Brno
- ČEZ Distribuce, a.s., Teplická 874/8, Děčín IV – Podmokly, 405 02 Děčín
- Obec Zderaz, Zderaz 54, 539 44 Zderaz

Vypořádání s návrhy a námitkami účastníků:

- Účastníci neuplatnili návrhy a námítky.

Vypořádání s vyjádřeními účastníků k podkladům rozhodnutí:

- Účastníci se k podkladům rozhodnutí nevyjádřili.

Poučení účastníků:

Odvolání se podává s potřebným počtem stejnopisů tak, aby jeden stejnopis zůstal správnímu orgánu a aby každý účastník dostal jeden stejnopis. Nepodá-li účastník potřebný počet stejnopisů, vyhotoví je správní orgán na náklady účastníka.

Odvoláním lze napadnout výrokovou část rozhodnutí, jednotlivý výrok nebo jeho vedlejší ustanovení. Odvolání jen proti odůvodnění rozhodnutí je nepřípustné.

Stavební úřad po právní moci rozhodnutí předá ověřený situační výkres žadateli, případně zašle obecnímu úřadu, jehož územního obvodu se umístění stavby týká, není-li sám stavebním úřadem, popřípadě též speciálnímu stavebnímu úřadu.

Rozhodnutí má podle § 93 odst. 1 stavebního zákona platnost 2 roky.

Poučení o odvolání:

Proti tomuto rozhodnutí se lze odvolat do 15 dnů ode dne jeho oznámení ke Krajskému úřadu Pardubického kraje, odboru majetkovému, stavebního řádu a investic, odd. stavebního řádu, Komenského 125, Pardubice, a to podáním odvolání u Městského úřadu, HSO, stavebního úřadu v Proseči. Lhůta pro podání odvolání se počítá ode dne následujícího po doručení písemného vyhotovení rozhodnutí, nejpozději však po uplynutí desátého dne ode dne, kdy bylo nedoručené a uložené rozhodnutí připraveno k vyzvednutí.

Michal Jelínek

oprávněná úřední osoba

Obdrží :

Účastníci řízení podle § 85 odst. 1 písm. a) a b) stavebního zákona – doručení jednotlivě (ISDS):

Pardubický kraj, IČO 70892822, Komenského náměstí 125, 532 11 Pardubice, *který je zastoupen společností ADVISIA, s.r.o., IČO 24668613, Rubeška 215/1, Vysočany, 190 00 Praha 9, IDDS: j4zqkjv*

Obec Zderaz, IČO 15054225, Zderaz 54, 539 44 Zderaz

Obec Nové Hrady, IČO 00270598, Nové Hrady 123, 539 45 Nové Hrady

Obec Bor u Skutče, IČ 00496987, Bor u Skutče 35, 539 44 Bor u Skutče

Účastníci řízení podle § 85 odst. 2 písm. a) stavebního zákona – doručení jednotlivě (ISDS+dodejky):

Marie Broulíková, Nové Hrady 40, 539 45 Nové Hrady

MUDr. Marie Kulhavá, Václavská 1037, Chrudim II, 537 01 Chrudim

Josef Mareš, Zderaz 39, 539 44 Zderaz

Milada Marčíková, Hornoměřolupská 531/4, Hostivař, 102 00 Praha 15

Eva Marešová, Zderaz 39, 539 44 Zderaz

Ing. Zdeněk Štorek, Hrušová 61, 565 55 Hrušová

Radek Vaško, Zderaz 17, 539 44 Zderaz

František Zavoral, Zderaz 111, 539 44 Zderaz

JEDNOTA, spotřební družstvo Hlinsko, IČO 00032131, Tylovo náměstí 272, 539 01 Hlinsko

Povodí Labe, s.p., Víta Nejedlého 951/8, Slezské Předměstí, 500 03 Hradec Králové

SIMMO s.r.o., IČO:25704052, U Bechyňské dráhy 2932, 390 02 Tábor

Správa a údržba silnic Pardubického kraje, IČO: 00085031 Doubravice 98, 533 53 Pardubice

Účastníci řízení podle § 85 odst. 2 písm. b) stavebního zákona – doručení veřejnou vyhláškou:
Podle § 87 odst. 3 stavebního zákona se identifikují označením pozemků a staveb evidovaných v katastru nemovitostí dotčených vlivem záměru:

Katastrální území Zderaz:

p.p.č. 5/1, 21, 40/1, 40/2, 44/1, 44/2, 45, 84, 87/3, 90/1, 91/1, 92, 116, 122, 164/1, 230/3, 231/1, 232/26, 232/33, 232/34, 233/2, 234/2, 234/3, 234/6, 234/9, 330/5, 330/13, 644/1, 649, 651, 667/1, 667/2, 667/3, 667/4, 667/5, 667/8, 674, 743/5, 743/6, 744/2, 897/8, 897/25, 897/29, 899/1, 899/2, 922/1, 998, 1002, 1008, st.p.č. 6, 9, 49, 50, 53, 55/1, 63, 67, 69, 87/1, 88, 117, 118, 120, 127, 131, 132, 133, 134, 135, 138, 139/2;

Katastrální území Nové Hrady u Skutče:

p.p.č. 658, 659, 663/2, 664/1, 665/1, 666/1, 666/2, 667/1, 667/2, 670, 673/2, 674/1, 674/4, 677/2, 678, 679, 680/1, 680/2, 681/1, 681/3, 681/7, 729/2, 729/3, 730, 731/4, 809/2;

Katastrální území Bor u Skutče:

p.p.č. 876;

CETIN a.s., Českomoravská 2510/19, Libeň, 190 00 Praha 9
GasNet Služby, s.r.o., Plynárenská 499/1, Zabrdlovice, 602 00 Brno
ČEZ Distribuce, a.s., Teplická 874/8, Děčín IV – Podmokly, 405 02 Děčín
Obec Zderaz, Zderaz 54, 539 44 Zderaz

Dotčené orgány (ISDS+osobní předání):

MěÚ Chrudim	- odbor územního plánu a regionálního rozvoje
	- odbor ŽP
	- odbor dopravy
	- stavební odbor
MěÚ Vysoké Mýto	- odbor stavebního úřadu a územního plánování
	- odbor ŽP
	- odbor dopravních a správních agend
KrÚ Pardubického kraje	- odbor životního prostředí a zemědělství
	- odbor dopravy a silničního hospodářství
	- odbor rozvoje, odd. územního plánování
Krajské ředitelství policie Pardubického kraje, Na Spravedlnosti 2516, Územní odbor Chrudim, Dopravní inspektorát	
KHS Pardubického kraje, ÚP Chrudim	
OÚ Zderaz, silniční správní úřad	

Toto oznámení musí být vyvěšeno po dobu 15 dnů na úřední desce stavebního úřadu a příslušného obecního úřadu (Zderaz, Nové Hrady a Bor u Skutče), jakož i způsobem umožňujícím dálkový přístup.

Vyvěšeno dne:

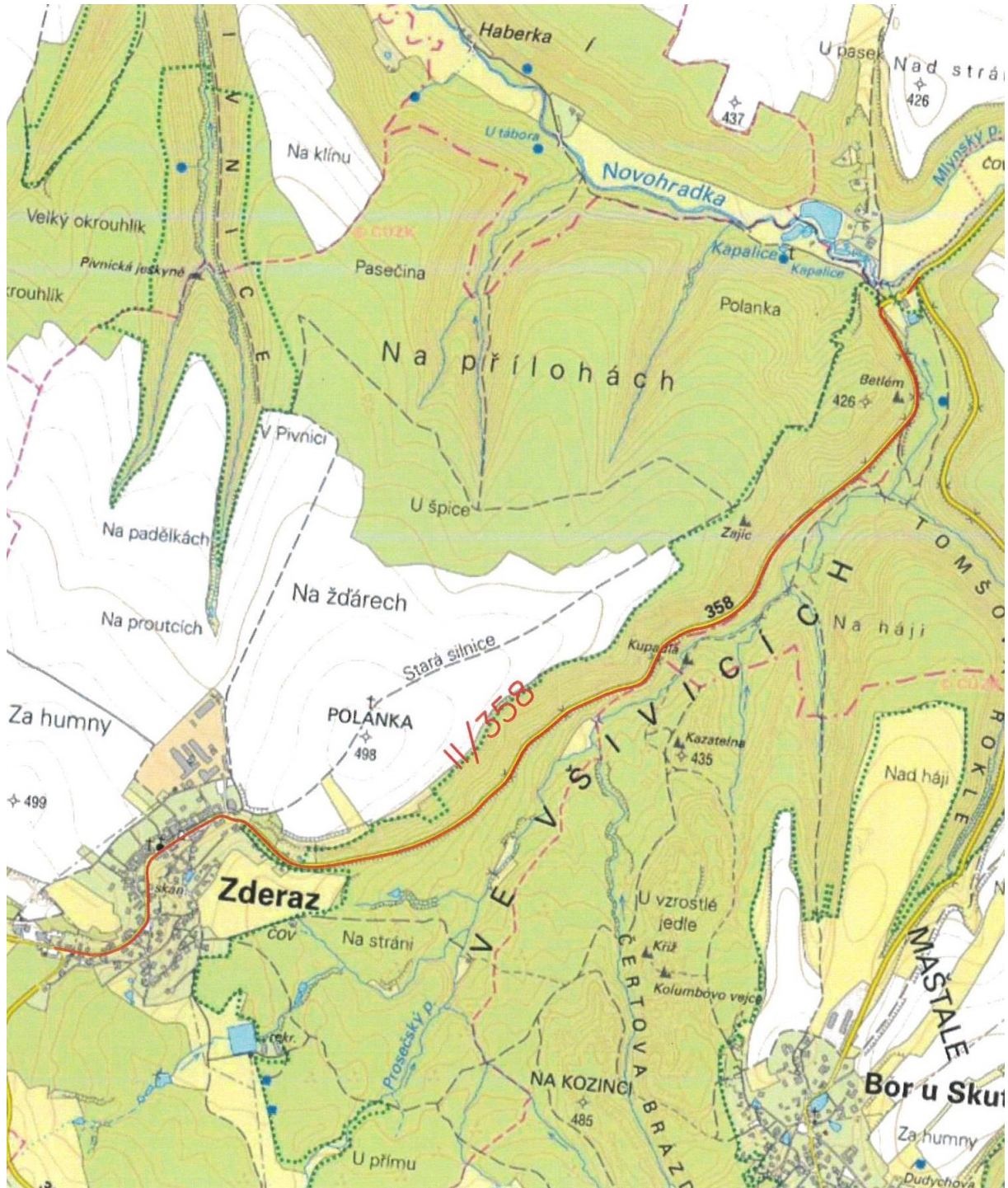
Sejmuto dne:

Razítko a podpis orgánu, který potvrzuje vyvěšení a sejmутí oznámení.

Dle položky 17 zákona č. 634/2004 Sb., o správních poplatcích, v platném znění, je od poplatku osvobozeno vydání územního rozhodnutí nebo uzavření veřejnoprávní smlouvy územní rozhodnutí nahrazující v případě staveb pozemních komunikací a veřejně prospěšných staveb realizovaných státem nebo územním samosprávným celkem.

Příloha:

- situační výkres v měřítku 1:15000 (*liniová stavba delší než 1000 m v souladu s § 9 odst. 8 vyhlášky č. 503/2006 Sb. o podrobnější úpravě územního rozhodování, územního opatření a stavebního řádu v platném znění*)



Tato situace je nedílnou součástí územního rozhodnutí MěÚ Proseč, HSO, stavebního úřadu, vydaného pod č.j. 650-14/2022-328.3/Je, ze dne 8.1.2024